



# HÚSAKÖNNUN - EGILSSTAÐIR

Gamla hverfið á ásnum

## HÚSAKÖNNUN

Myndun þéttbýlis hófst á Egilsstöðum á fimmta áratug 20. aldar. Hér er veitt stutt yfirlit yfir fyrstu íbúðarhúsabyggð á Egilsstöðum svo úr varð hverfi sem í daglegu tali var kallað „þorpið á ásnum“.

**Unnur B. Karlsdóttir**

Rannsóknasetur Háskóla Íslands á Austurlandi

Dr. Unnur Birna Karlsdóttir, sagnfræðingur og forstöðumaður  
Rannsóknaseturs Háskóla Íslands á Austurlandi.  
í samvinnu við Fljótsdalshérað/Múlaping og Minjastofnun Íslands.

Meðfylgjandi húsaskrá: Unnur Birna Karlsdóttir  
og Anna María Þórhallsdóttir arkitekt  
í samvinnu við Minjastofnun Íslands.

Nýjar ljósmyndir: Unnur B. Karlsdóttir, Anna María Þórhallsdóttir, Ívar Ingimarsson.  
Eldri ljósmyndir úr safni Héraðsskjalasafns Austfirðinga/Ljósmyndasafns Austurlands og í eigu Ingunnar Svavarsdóttur.  
Kortavinnsla: Steinrún Ótta Stefánsdóttir.

Rammaefni: Arndís Þorvaldsdóttir, fyrir sýninguna „Þorpið á Ásnum“, sýning Héraðsskjalasafns Austfirðinga og  
Minjasafns Austurlands, Egilsstöðum 2017, birt með góðfúslegu leyfi Héraðsskjalasafnsins og Minjasafnsins).

Forsíðumynd. Tjarnarbraut 1 (Nielsenshús). Ljós. Unnur B. Karlsdóttir, 2020.

## Efnisyfirlit

Inngangur .....	3
Sögulegt yfirlit .....	6
Ýmislegt um húsin á ásnum .....	14
Afmörkun svæðisins .....	14
Húsin í húsaskránni eftir götunúmeri í stafrófsröð, og eldri heitin.....	16
Húsin í húsaskránni flokkuð eftir aldri skv. skráðu byggingarári.....	17
Skráðir hönnuðir húsanna í húsaskránni og starfsheiti þeirra.* .....	18
Byggingarstíll .....	19
Aðalbyggingarefni .....	21
Byggingarstíll .....	22
Húsin í húsaskránni, byggingarár, byggingarefni og byggingarstíll .....	22
Byggingarstíll .....	23
Húsin í húsaskránni, þakgerð .....	24
Þakgerðir; fjöldi þaka í hverri gerð og hlutfall miðað við fjölda húsa í húsaskránni .....	25
Varðveislugildi húsa sem skráð eru í húsaskrána.....	29
Listrænt gildi.....	30
Menningarsögulegt gildi .....	31
Umhverfisgildi .....	31
Upprunalegt gildi.....	32
Tæknilegt ástand.....	32
Varðveislugildi - Heildarmat: Varðveislugildi húsa í hverfinu á ásnum (%).....	33
Umhverfið: Há og mikil tré og runnagróður einkenna gamla íbúðarhúshverfið á Egilsstöðum .....	34
Horfið hús.....	38
Heimildir .....	39
Prentaðar .....	39
Óprentaðar.....	39
Á vef .....	39
Myndaskrá .....	39

Þessi húsaskrá er verður uppfærð eins og tilefni verður til í næstu framtíð, eins og húsaskráningu framvindur á Egilsstöðum, en á þessari stundu birtist hún í þessari gerð í samvinnu við Minjastofnun Íslands og sveitarfélagið Múlaþing en var áður unnin fyrir sveitarfélagið Fljótsdalshérað þegar verkefnið hófst. Húsaskráin er gerð í tengslum við gerð tillögu um verndarsvæði í byggð innan þéttbýlis Egilsstaða, nánar tiltekið í elsta samfellda hluta íbúðarhúsaþverfis þar. Eldri skrár eða húsakannanir eru ekki fyrir hendi til hliðsjónar við gerð þessarar skrár. Hvert hús innan viðkomandi svæðis er skráð samkvæmt núgildandi stöðlum og skráningarformi Minjastofnunar Íslands. Hér er ekki rúm til að rekja sögu Egilsstaðakaupstaðar ítarlega en í því efni vísað í ritið *Egilsstaðabók. Frá býli til bæjar*, í ritstjórn Björns Vigfússonar (1997).

Um ritun og ritstjórn þessarar húsaskrár sá Unnur Birna Karlsdóttir sagnfræðingur og forstöðumaður Rannsóknaseturs Háskóla Íslands en auk hennar vann Anna María Þórhallsdóttir arkitekt að skráningu varðveislumats og fleiri atriða í húsaskránni og Minjasafn Austurlands og Héraðsskjalasafn Austfirðinga lögðu verkefninu lið með myndefni, heimildum og rammaefni. Ívar Ingimarsson og Ingunn Svavarsdóttir eiga einnig myndir hér í sögulegu yfirliti. Afmörkun skráningarsvæðisins er í samræmi við umsókn sveitarfélagsins Múlaþings um verndarsvæði í byggð á Egilsstöðum og ákvörðun sveitarstjórnar um afmörkun þess svæðis á þessu stigi.

# Vísir að kauptúni

Strax um aldamótin 1900 er það reifað í ræðu á Alþingi að með bættum samgöngum hljóti kaupstaður að rísa á Egilsstöðum í nágrenni Lagarfljóts. Næstu áratugina er hugmyndin til umræðu bæði á heimaslóðum og á vettvangi stjórnmalanna og á útmánuðum 1946 næst á Alþingi nær alger samstaða um stuðning við myndun þéttbýlis á Egilsstöðum.

Árið 1940 kýs oddvitafundur á Héraði sérstaka sjúkrahúsnefnd sem skal hafa forgöngu um og hefja undirbúning að byggingu sjúkraskýlis á miðhéraði. Árið 1944 brennur sjúkraskýli og læknisbústaður á Brekku í Fljótsdal. Verður það til þess að staðarvali er hraðað og hafist er handa við byggingu sjúkraskýlis á Egilsstöðum sem tekið er í notkun næsta vetur.

Um sumarið er þúsundþjalasmiðurinn Steinþór Eiríksson fenginn til að vinna við pípulagnir í sjúkra-

skýlisbyggingunni. Osvald og Friðborg Nielsen hafa þá þegar hafið byggingu íbúðarhúss sem fær nafnið Lyngás en er betur þekkt í dag sem Niensens hús (Tjarnarbraut 1). Steinþór fetar í fótspor þeirra eftir að hafa fengið hvatningu frá Sveini Jónssyni á Egilsstöðum til að stofna viðgerðarverkstæði. Steinþór byggir sér íbúðarhús sem fær nafnið Bjarmahlíð, nú Selás 4. Verkstæðisbygging hans rís, með tilstyrk hreppa á Héraði, þar sem nú heitir Lyngás 5-7 og er það fyrsta verkstæði á landinu sem er sérstaklega ætlað að sinna viðgerðum og viðhaldi á búvélum.

Um svipað leyti rís Dýralæknisbústaðurinn (Lagarás 20) og íbúðarhús á vegum Búnaðarsambands Austurlands sem fær nafnið Hvassafell (Tjarnarbraut 3). Kaupfélag Héraðsbúa stendur líka í framkvæmdum og opnar 1946 verslun í nýju verslunarhúsi á Egilsstöðum og hyggur á meiri umsvif í framtíðinni.

*Texti eftir Arndísi Þorvaldsdóttur úr sýningunni „Þorp verður til“, sem sett var upp á Egilsstöðum árið 2017 í tilefni af 70 ára afmæli Egilsstaða (þéttbýlis). Úr forum Minjasafns Austurlands og Héraðsskjalasafns Austfirðinga, frá 2017.*



*Mynd 1. Hluti byggðar í þéttbýlinu Egilsstaðir sumarið 2016. Gatan sem sker byggðina langsum fyrir miðri mynd er Tjarnarbraut. Gamla hverfið á ásnum liggur vinstra megin Tjarnarbrautar og utan Fagradalsbrautar sem hér þverar bæinn næst á myndinni. Mörg húsanna í gamla hverfinu á ásnum hverfa á bak við trén. Ljós. Ívar Ingimarsson, haust 2016.*



*Mynd 2. Egilsstaðakirkja stendur á Gálgaás. Kirkjuna teiknaði Hilmar Ólafsson arkitekt. Kirkjan var vígð 16. júní 1974 og hefur síðan haft sess sem einkennisbygging Egilsstaðakaupstaðar. Kirkjan stendur utan þess hluta byggðarinnar á ásnum á Egilsstöðum sem skráð er í meðfylgjandi húsaskrá. Ljós. Unnur B. Karlsdóttir, 2017.*



Mynd 3. Loftmynd sem sýnir staðsetningu elsta íbúðarhúsaþverfisins á ásnum inn þéttbýlisins á Egilsstöðum í núverandi mynd (2020), hér afmarkað gulbrúnni línu. Sú lína sýnir útmörk þess hluta elstu byggðarinnar sem meðfylgjandi húsaskrá tekur til. Kort; Steinrún Ótta Stefánsdóttir, 2020.

Með lögum nr. Lög nr. 58 frá 24. maí 1947 ákvarðaði ríkisstjórn Íslands að stofna skyldi Egilsstaðakaupún í Suður-Múlasýslu. Tveimur til þremur árum fyrir hafði hafist bygging örfárra húsa og lítið þorp tók að byrja að myndast innan við svonefndan Gálgaás og var hverfið sem svo reis áfram þarna sunnan ássins næstu árin kennt við Gálgaás og oft í daglegu talið einfaldlega nefnt þorpið eða hverfið á ássnum. Fyrstu húsin voru tekin í notkun rétt fyrir eða árið sem kaupúnið var stofnað.

Í árslok 1947 eru íbúar kaupúnsins 69 og risin í kringum 20 hús. Þar af voru 8 íbúðarhús og höfðu þá ekki



Mynd 4. Laufás 1 er eitt af elstu húsumum á ássnum, skráð byggingarár er 1946. Ljós. Héraðsskjalasafn Austfirðinga.

núverandi götunúmer heldur heiti og voru eftirtalin (núverandi götunúmer í sviga): Lyngás (Tjarnarbraut 1), Lágafell (Tjarnarbraut 5), Laufás (Laufás 1), Vindás (Laufás 7), Bjarmahlíð (Selás 4), Varmahlíð (Selás 6), Birkihlíð (Laufás 3), og Dýralæknisbústaðurinn (Lagarás 20). Auk þessara húsa hýstu Sjúkrahúsið við Lagarás, og hús Kaupfélags Héraðsbúa um tíma nokkra af íbúum hins nýstofnaða Egilsstaðakaupúns.

Húsin á ássnum voru í byrjun örfá en fjölgaði næstu árin uns að á árunum milli 1970 til 1980 var komin núverandi

<sup>1</sup> Egilsstaðabók – frá býli til bæjar, ritstj. Björn Vigfússon, Egilsstöðum 1997, bls. 425-426.

# 1947

· Lög um uppbyggingu þéttbýlis á Egilsstöðum samþykkt frá Alþingi 16. maí. Undir þéttbýlið hefur ríkið keypt landskíka af Sveini Jónssyni á Egilsstöðum og er hluti af því landi ætlaður til ræktunar þar sem áætlað er að væntanlegir íbúar hafi að hluta til viðurværi sitt af landbúnaði. Í lögnum er kveðið á um að ríkið hafi hönd í bagga með hinni ungu byggð í skipulagsmálum, gatnagerð, orkuöflun og vatns- og skoolplögnum. Fjórar jarðir í Eiðabinghá; Miðhús, Eyvindará og eyðibýlin Dalhús og Þuridarstaðir tilheyrja hinu nýja sveitarfélagi en frá Vallahreppi flytjast Egilsstaðabýlið og Kollstaðagerði.

· Fyrstu kosningar til sveitarstjórnar í hinum nýstofnaða Egilsstaðahreppi fara fram 6. júlí. Oddviti er kjörinn Sveinn Jónsson bóndi á Egilsstöðum og er hann í því embætti næstu tvo áratugina.

· Um haustið tekur Kaupfélag Héraðsbúa í notkun nýtt sláturhús á Egilsstöðum. Í framhaldinu er byggt hús sem tekur á móti rjóna frá bændum til smjörgerðar og trésmiðaverkstæði. Í öðrum enda verkstæðis rekur KHB mótuneyti fyrir starfsmenn sína sem gengur undir nafninu „Tehúsið“. Hús þetta hýsir nú Kaffi Egilsstaði og Egilsstaðastofu.

· Börn þorpsbúa ganga í skóla sem er til húsa í Dýralæknisbústaðnum (Lagarás 20). Næsta áratuginn flakkar skólinn á milli húsa. Kennnt er í Ásbrún, húsi Garðars Stefánssonar og Ernu Ellíasdóttur (Laufás 4); í Hvassafelli húsi Búnaðarsambandsins (Tjarnarbraut 3) og í kjallara Bjarka, húsi Guðmundar Magnússonar og Adaldísar Pálsdóttur (Laufási 2). Framan af eru ör skipti á kennurum en 1951 tekur Guðmundur Magnússon við skólastjórn sem hann sinnir til ársins 1956 en kennir áfram til 1971.

· Reglugerð um vatnsveitu berst frá félagsmálaráðuneytinu 18. nóvember en skortur á góðu neysluvatni er vandamál í hinni ungu byggð. Fyrstu árin grafa menn brunna fyrir hús sín en fljótlega er hafin bygging vatnsveitu og vatn leitt úr Hálslæk. Í ljós kemur að þessi ráðstöfun er ekki fullnægjandi fyrir íbúðarhús, hvað þá iðnaðaruppbyggingu og þrátt fyrir byggingu vatnsþróar og kostnaðarsamar endurbætur næstu árin komast vatnsmál þorpsbúa ekki í lag fyrir en borhola á Egilsstaðanesi er tekin í notkun. Gárungar kalla Hálslækjarveituna „Milljónadýið“.

· Í árslok eru íbúar hins unga sveitarfélags orðnir 69 og risin eru níu íbúðarhús.

Texti eftir Arndísi Þorvaldsdóttur úr sýningunni „Þorp verður til“.

starfsemi skóla eða heilsugæslu, eru nú innan þeirra svæðismarka sem hér eru dregin en hins vegar snerta tvö hús við Lagarás sögu lækniþjónustu á svæðinu, þ.e. Lækniþústaðurinn (Lagarás 22) og Dýralækniþústaðurinn (Lagarás 20).

Flestir frumbýlinga á „ásnum“ á Egilsstöðum kom úr sveitum á Fljótsdalshéraði og í byrjun voru Skriðdælingar áberandi margir meðal íbúa hins nýstofnaða kaupsins. Eigendur húsanna reistu oftast hús sín sjálfir á þessum tíma. Karlmennt unnu flestir við það sem til féll af vinnu hjá einkaframtaki og hinu opinbera, í þorpinu og á Héraði og fjórðungnum á þessum frumbýlingsárum kaupsins. Konur voru heimavinnandi með börn og heimili en störf utan heimilis þekktust einnig ef í boði voru í þjónustu á sviði verslunar eða landbúnaðarframleiðslu. Bæði var kaupfélag með verslun og sláturhús á Egilsstöðum og auk þess



Mynd 5. Fjós og hlaða Búbótar. Ljós. Héraðsskjalasafn Austfirðinga.

barnaskólakennsla, heilbrigðisþjónusta, löggæsla, véla- og timburverkstæði, pósthús, flugvöllur og ýmis störf hjá ríki og sveitarfélagi. Iðnaðar-, sérfræði-, og verkamannastörf og fleira af ýmsu tagi skapaði störf fyrir karla og konur í hinu nýja kaupsinni. Frumbýlingar í Egilsstaðakaupsinni komu flestir úr nágrennasveitum en smábúskapur til heimilisins samhliða þéttbýlislífinu varð að jafnaði ekki algengur á Egilsstöðum í upphafi þéttbýlisins eins og í sumum öðrum bæjum. Bæjarbúar tóku sig að vísu saman um mjólkurframleiðslu fyrir heimili í þorpinu á vissu

tímabili og reistu fjós og hlöðu í kaupsinninu og höfðu félagsbú um kýr um tíma en þær byggingar standa ekki lengur sem minnisvarði um það átak.<sup>2</sup>



Mynd 6. Íbúðarhús á ásnum risu eitt af öðru. Hér á mynd er Laufás 7 (byggingarár 1947). Ljós. Héraðsskjalasafn Austfirðinga.

<sup>2</sup> Egilsstaðabók, bls. 426-446.





Mynd 7. Árið 1947, þorp að rísa. Húsin frá vinstri talið eru: Varmahlíð (Selás 6), Sjúkraskýlið fjærst, dýralæknisbústaðurinn (Lagarás 20) nær uppláttur fyrir Reynihlíð (Selás 10), Hlíð (Selás 12), Fell (Selás 14), Lyngás (Nielsenshús) og Laufás. Fremst á myndinni er Steinastöðin, þar sem framleiddir voru steinar til húsbygginga (síðar Ásbíó), nú horfið. Ljós. Héraðsskjalasafn Austfirðinga.



Mynd 8. Mynd frá árinu 1967. Horft yfir byggðina yfir Lagarfljót og fjær liggja Fellin. Nielsenshús næst á mynd til vinstri að byrja að hverfa á bak við gróður. Ljós. Héraðsskjalasafn Austfirðinga.



Mynd 8. Þorpið á ásnum um miðjan sjötta áratuginn, samsett mynd. Lengst til vinstri er Sjúkraskýlið, þar ofan götu (Lagarás) er dýralæknisbústaðurinn, svo Selás með hús ofan megin, síðan Laufás og hús sem komin voru við þá götu. Þar næst eru hús meðfram Selás ofan megin, síðan hús við Laufás og Tjarnarbraut nema hús Nielsens (Lyngás) sem stendur lengra til hægri og lendir utan myndar. Ljós. Vigfús Sigurgeirsson, Héraðsskjalasafn Austfirðinga.

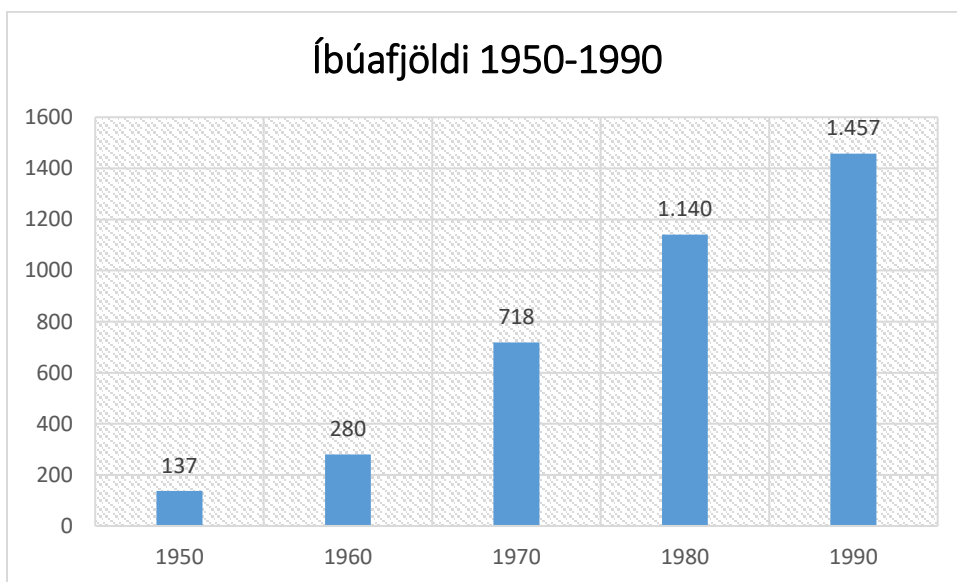


Mynd 9. Horft yfir hverfið út að Gálgaási. Gatan til vinstri er Selás. Enn ekki búið að byggja öll hús beggja megin við Selásinn. Húsin fyrir miðju eru við Laufás. Byggð er hafin utar við Selás, sjá hús fjærst við götuna út undir klöppunum. Klappir fjær eru á Gálgaás þar sem nú stendur Egilsstaðakirkja. Ljós. Magnús Kristjánsson, Héraðsskjalasafn Austfirðinga.





Mynd 10. Egilsstaðir árið 1960, Egilsstaðabúíð er næst á myndinni, við Lagarfljót, Fjær standa vinstra megin þjóðveggar til Reyðarfjarðar húsin á ásnum og hægra megin vegbrautarinnar aðrar elstu byggingar á Egilsstöðum, íbúðarhús, pósthús, verslun og sláturhús og fleira. Ljós. Héraðsskjalasafn Austfirðinga.



Íbúafjöldi á Egilsstöðum 1950-1990. Tölur frá Hagstofu Íslands.

Á hreppsnefndarfundi 10. mars 1986 var rætt um að Egilsstaðahreppur verði Egilsstaðabær. Undanfarin þrjú ár hafði íbúatala hreppsins verið yfir þúsund íbúar. Árið 1987 þann 24. maí á afmælishátíð í tilefni 40 ára afmælis Egilsstaðahrepps, afhenti Alexander Stefánsson félagsmálaráðherra formlega samþykkt þess efnis að Egilsstaðahreppur yrði bær. Egilsstaðir fengu þar með kaupstaðarréttindi 24. maí 1987. Íbúar sveitarfélagsins voru þá orðnir 1339.<sup>3</sup>

# Kauptún er risið

Árið 1987 hefur húsunum á Ásnum fjölgað til muna og þau mynda ekki lengur þyrpingu heldur kaupstað. Byggðin hefur teygt sig af Ásnum, og alla leið upp undir Selskóg. Næstu 30 árin á þorpið eftir að halda áfram að stækka og þróast. Trjágróður hefur breytt ásýnd bæjarins til muna og Egilsstaðir fá á sig ímynd hins skjólsæla og græna bæjar. Bæjarbúar hafa flestir atvinnu af einhvers konar þjónustustörfum. Nýjar verslanir, stofnanir og fyrirtæki bætast við, sum staldra stutt við, önnur lengi. Skapandi greinum vex fiskur um hrygg og öðlast sess í atvinnulífi þorpsins.

Íbúum fjölgar jafnt og þétt og mannlífið breytist í takt við breytta tíma.

Árið 1998 sameinast Egilsstaðir, Eiða-, Hjalta- staðar, - Skriðdals- og Vallahreppur og saman mynda þessir fimm hreppar sveitarfélagið Austur-Hérað. Sex árum síðar sameinast síðan Austur-Hérað, Fellahreppur og Norður-Hérað (Jökuldalshreppur, Jökulsárhlíð og Hróarstunga) í sveitarfélagið Fljótaldshérað, viðfeðmasta sveitarfélag landsins. Egilsstaðir halda áfram að vera krossgötur Austurlands og miðstöð verslunar og þjónustu á Fljótaldshéraði og víðar.

*Texti eftir Arndísi Þorvaldsdóttur úr sýningunni „Þorpið á ásnum“. Sveitarfélagið Fljótaldshérað varð árið 2020 hluti sameinaðs sveitarfélags Fljótaldshéraðs, Seyðisfjarðar, Djúpavogshrepps og Borgarfjarðar eystri, sem hlaut nafnið Múlaþing.*

Atvinnu- og menningarlíf óx og dafnaði næstu áratugina, á sviði heilsugæslu, verslunar, þjónustu atvinnuuppbyggingar og stofnun fyrirtækja, menningarlíf var blómlegt, tónlistarlíf og starfsemi klúbba og félagasamtaka. Félagshimili var reist sem síðan varð einnig hótél (Valaskjálfi) og Menntaskólinn á Egilsstöðum tók til starfa og sama átti við Safnahús á Egilsstöðum sem hýsir Minjasafn Austurland og Héraðsskjalasafn Austfirðinga. Íbúðarhúsabyggðin stækkaði á Egilsstöðum í kjölfar vaxandi atvinnuuppbyggingar í bænum og fjölbreyttara atvinnu- og menningarlífi. Íbúar á Egilsstöðum og Fellabæ voru skráðir vera 2951 þann 1. janúar 2020.<sup>4</sup>

<sup>3</sup> Arndís Þorvaldsdóttir, sýningartexti úr sýningunni „Þorp verður til“, sem sett var upp á Egilsstöðum árið 2017 í tilefni af 70 ára afmæli Egilsstaða (þéttbýlis). Úr forum Minjasafns Austurlands og Héraðsskjalasafns Austfirðinga, frá 2017.

<sup>4</sup> Hagstofa.is, sótt 15. febr. 2021 af [https://px.hagstofa.is/pxis/pxweb/is/Ibuar/Ibuar\\_\\_mannfjoldi\\_\\_2\\_\\_byggdir\\_\\_Byggdakjarnarhverfi/MAN03200.px/table/tableViewLayout1/?rxid=3be6ee63-afcf-4826-8443-d25598490920](https://px.hagstofa.is/pxis/pxweb/is/Ibuar/Ibuar__mannfjoldi__2__byggdir__Byggdakjarnarhverfi/MAN03200.px/table/tableViewLayout1/?rxid=3be6ee63-afcf-4826-8443-d25598490920).



Mynd 11. Loftmynd af Egilsstöðum, 2016. Heimild: <https://www.map.is/fljotsdals/>

## Ýmislegt um húsin á ásnum

Afmörkun svæðisins



Mynd 12. Gamla hverfið á ásnum (neðst er syðst), hér ytri mörk dregin í þessum áfanga húsaskrár fyrir Egilsstaði. Loftmynd; Húsin innan gulu línunnar eru skráð í meðfylgjandi húsaskrá. Kort; Steinn Ótta Stefánsdóttir, 2020.

Útmörk hverfisins sem þessi húsaskráning nær til, í tengslum við gerð tillögu um verndarsvæði í byggð, eru innan bæjarmarka þéttbýlis Egilsstaða og liggja á ásnum sunnan Fagradalsbrautar á milli Tjarnarbrautar að hluta og Lagaráss að hluta, við götuna Selás að hluta og götuna Laufás alla, sjá kort á bls. 15. Innan marka umrædds svæðis eru eftirfarandi götur og hús:

- **Við Tjarnarbraut:** Hús og meðfylgjandi lóðir við Tjarnarbraut öðru megin en þó aðeins elstu húsin, þ.e. Nielsenshús (Tjarnarbraut 1) og næstu fimm hús, þ.e. Tjarnarbraut nr. 3, 5, 7 og 9. Öll eru þessi hús í góðu ástandi að sjá hið ytra og halda flestu í upprunalegu útliti ef frá er talið húsið Tjarnarbraut 7 sem er mikið breytt í útliti frá upprunalegri gerð því rishæð var bætt ofan á, og þakgerð breytt í gaflsneitt þak með kvistum í stað einnar hæðar húss með valmaþaki í upphafi. Byggt var við Tjarnarbraut 9 til stækkunar en sú viðbygging er í samræmi við eldri hluta húss sem nokkuð hefur haldið upprunalegu útliti.
- **Við Laufás:** Öll húsin beggja megin við Laufás milli Skjólbrekku að sunnan og Lagaráss að norðan, frá og með Laufási 1 til og með Laufási 14 (ath. hús og götunúmerið Laufás 13 er ekki til).
- **Við Selás:** Hús austan megin Seláss, Selás 1, 3, 5, 9 og 11, og síðan utan þvergötunnar Skjólbrekku, áfram út Selásinn beggja megin frá, að austan frá og með Selás 12, 14, 16, 18, 20 og 22 og hinu megin frá og með Selási 13, 15, 17, 19, 21, 23, og 25. (Önnur hús utar á Selásnum beggja megin til enda Selássins norðan gatnamóta Seláss og Lagaráss eru ekki tekin með í verndarsvæðistillögu nú (húsin Selás 26-33).
- **Við Lagarás:** Hús öðru megin götu, þ.e. Lagarás 12 til Lagaráss 26 (þ.e. númer 12, 14, 16, 18, 20, 22, 24, og 26). Húsin við Lagarás númer 12-18 eru af nýrri gerð en önnur hús þarna við Lagarásinn reist á fyrstu árum þéttbýlismyndunar á ásnum en vegna heildargötumyndarinnar og heildarhverfismyndarinnar eru þau tekin hér með.

Grænt svæði er innan marka svæðisins, og kallast Skjólgarður. Um er að ræða garð/útvistarsvæði sem liggur á milli göngustígs og götunnar Skjólbrekku og að baki húsa við Fagradalsbraut, númer 9 og 11. Í daglegu tali einnig nefndur Pósthúsgarðurinn.



Húsin í húsaskránni eftir götunúmeri í stafrófsröð, og eldri heitin

Götuheiti og númer	Annað heiti	Byggingarár
Lagarás 12		1964
Lagarás 14		1973
Lagarás 16		1968
Lagarás 18		1977
Lagarás 20	Dýralæknisbústaðurinn	1946
Lagarás 22	Læknisbústaðurinn	1957
Lagarás 24	Ásbyrgi	1961
Lagarás 26		1959
Laufás 1	Laufás	1946
Laufás 2	Bjarki	1953
Laufás 3		2013
Laufás 4	Ásbrún	1951
Laufás 5		1959
Laufás 6		1964
Laufás 7	Vindás	1947
Laufás 8		1958
Laufás 9	Sunnuhvoll	1957
Laufás 10	Ás	1953
Laufás 11	Tunga	1960
Laufás 12	Borgarfell	1962
Laufás 14		1968
Selás 1	Oddi	1957
Selás 3		1964
Selás 4	Bjarmahlíð	1946
Selás 5-7		1971
Selás 6	Varmahlíð	1948
Selás 8		1959
Selás 9-11		1971
Selás 10		1950
Selás 12	Hlíð	1949
Selás 13		1981
Selás 14	Fell	1948
Selás 15		1981
Selás 16		1964
Selás 17		1964
Selás 18		1964
Selás 19	Reynihlíð	1965
Selás 20		1971
Selás 21	Víðihlíð	1959
Selás 22		1964
Selás 23	Þórsmörk	1958
Selás 25		1959
Tjarnarbraut 1	Lyngás	1947
Tjarnarbraut 3	Hvassafell	1950
Tjarnarbraut 5	Lágafell	1946
Tjarnarbraut 7	Háafell	1946
Tjarnarbraut 9	Heiðmörk	1954

Húsin í húsaskránni flokkuð eftir aldri skv. skráðu byggingarári

Götuheiti og númer	Annað heiti	Byggingarár
Lagarás 20	Dýralæknisbústaðurinn	1946
Laufás 1	Laufás	1946
Selás 4	Bjarmahlíð	1946
Tjarnarbraut 5	Lágafell	1946
Tjarnarbraut 7	Háafell	1946
Laufás 7	Vindás	1947
Tjarnarbraut 1	Lyngás (Nielsenshús)	1947
Selás 6	Varmahlíð	1948
Selás 14	Fell	1948
Selás 12	Hlíð	1949
Selás 10		1950
Tjarnarbraut 3	Hvassafell	1950
Laufás 4	Ásbrún	1951
Laufás 2	Bjarki	1953
Laufás 10	Ás	1953
Tjarnarbraut 9	Heiðmörk	1954
Lagarás 22	Læknisbústaðurinn	1957
Laufás 9	Sunnuhvoll	1957
Selás 1	Oddi	1957
Laufás 8		1958
Selás 23	Þórsmörk	1958
Lagarás 26		1959
Laufás 5		1959
Selás 8		1959
Selás 21	Víðihlíð	1959
Selás 25		1959
Laufás 11	Tunga	1960
Lagarás 24	Ásbyrgi	1961
Laufás 12	Borgarfell	1962
Lagarás 12		1964
Laufás 6		1964
Selás 3		1964
Selás 16		1964
Selás 17		1964
Selás 18		1964
Selás 22		1964
Selás 19	Reynihlíð	1965
Lagarás 16		1968
Laufás 14		1968
Selás 5-7		1971
Selás 9-11		1971
Selás 20		1971
Lagarás 14		1973
Lagarás 18		1977
Selás 13		1981
Selás 15		1981
Laufás 3		2013

Skráðir hönnuðir húsanna í húsaskránni og starfsheiti þeirra.\*

Götuheiti og númer	Byggingarár	Hönnuður	Starfsheiti hönnuðar
Lagarás 12	1964	Þorgeir Ólafsson	Smiður
Lagarás 14	1973	Manfreð Vilhjálmsson, Þorvaldur S. Þorvaldsson	Arkitekt
Lagarás 16	1968	Þorvaldur S. Þorvaldsson	Arkitekt
Lagarás 18	1977	Helgi Hafliðason	Arkitekt
Lagarás 20	1946		
Lagarás 22	1957	Hörður Bjarnason	Húsameistari ríkisins
Lagarás 24	1961	Osvald Nielsen	Smiður
Lagarás 26	1959	Osvald Nielsen	Smiður
Laufás 1	1946	Osvald Nielsen	Smiður
Laufás 2	1953	Osvald Nielsen	Smiður
Laufás 3	2013		
Laufás 4	1951	Osvald Nielsen	Smiður
Laufás 5	1959	Þorgeir Ólafsson	Smiður
Laufás 6	1964	Páll Lárusson	Smiður
Laufás 7	1947		
Laufás 8	1958		
Laufás 9	1957		
Laufás 10	1953		
Laufás 11	1960		
Laufás 12	1962		
Laufás 14	1968		
Selás 1	1957	Osvald Nielsen	Smiður
Selás 3	1964	Helgi Hjálmarsson	
Selás 4	1946		
Selás 5-7	1971	Magnús Ingi Ingvarsson	Arkitekt
Selás 6	1948	Osvald Nielsen	Smiður
Selás 8	1959	Sigvaldi Thordarson	Arkitekt
Selás 9-11	1971	Sigurður Guðmundss. og Magnús Ingi Ingvarsson	Verkfræðingur
Selás 10	1950	Osvald Nielsen	Smiður
Selás 12	1949	Osvald Nielsen	Smiður
Selás 13	1981	Þórhallur Pálsson	Arkitekt
Selás 14	1948	Björgvin Hrólfsson	Smiður
Selás 15	1981	Sveinn Þórarinsson	Verkfræðingur
Selás 16	1964		
Selás 17	1964	Húsnæðismálastofnun ríkisins	Arkitekt
Selás 18	1964	Húsnæðismálastofnun ríkisins	
Selás 19	1965	Húsnæðismálastofnun ríkisins	
Selás 20	1971	Kjartan Sveinsson	Byggingatækni-fræðingur
Selás 21	1959	Osvald Nielsen	Smiður
Selás 22	1964	Teiknistofa landbúnaðarins	
Selás 23	1958	Osvald Nielsen	Smiður
Selás 25	1959	Osvald Nielsen	Smiður
Tjarnarbraut 1	1947	Osvald Nielsen	Smiður
Tjarnarbraut 3	1950		
Tjarnarbraut 5	1946		
Tjarnarbraut 7	1946	Ísleifur Jónsson	Verkfræðingur
Tjarnarbraut 9	1954	Einar Stefánsson	Verkfræðingur

\* Upplýsingar um hönnuð fundust ekki við skráningu allra húsanna í skránni.

## Byggingarstíll

Helstu einkenni byggðarinnar á ásnum eru lágreist hús í ýmsum litum, ein- eða tvílyft og standa á gróðursælum lóðum og eru bílageymslur tilheyrandi flestum þessara húsa. Bílageymslur komu flestar til síðar en íbúðarhúsin en í stöku tilfellum fóru saman bygging bílskúrs og íbúðarhúss. Byrjað var að byggja fyrstu húsin um og fyrir miðjan fimmta áratug 20 aldar og fólk hóf búsetu í þeim um það leyti. Elsta skráða byggingarár húsa á ásnum er árið 1946, en þau yngstu voru byggð og skráð á níunda áratug 20. aldar, ef frá er talið eitt hús sem reist var árið 2013 við Laufás 3. Þar var upprunalega húsið á lóðinni rífið sem jafnframt var eitt af elstu húsum hverfisins, reist árið 1947 og kallaðist Birkihlíð. Nýja húsið sem er frá árinu 2013 stendur þar sem Birkihlíð stóð en er mun stærri bygging en nærliggjandi hús.



*Mynd 13. Tjarnarbraut 1 sem var veitingahúsið Café Nielsen í mörg ár en heitir nú árið 2021 Nielsenshús / Nielsen Restaurant. Húsið er eitt af elstu húsum á Egilsstöðum, hannað og byggt af sínum fyrsta eiganda Osvald Nielsen. Ljós. Unnur B. Karlsdóttir, 2017.*

Flest eru húsin þarna lágreist eins og áður gat, timbur- og steinsteyppt hús (fáein hlaðin úr holsteini og múrhúðuð) byggð í einföldum alþýðustíl í anda fúnksjónalisma. Nýrri hús, frá því um og eftir miðjan sjötta áratuginn eru í módernískum stíl. Hús þarna eru þannig til merkis um þann byggingarstíl sem frumbýlingar kaupþínsins völdu sér á sínum tíma fyrir hús sín. Hús við Tjarnarbraut 1 (nú Nielsenshús) sker sig úr í stíl því það er í byggt í „dönskum/norrænum stíl en það er eitt af elstu húsum á ásnum og hönnuður þess og sá sem það reisti var danskur maður sem um árabíl vann á Egilsstaðabúinu áður en hann gerðist sjálfur bóndi en flutti síðan í Egilsstaði og varð smiður að mennt. Hann hét Osvald Nielsen og á reyndar þátt í byggingarsögu elstu húsanna margra því hann teiknaði nokkur þeirra húsa sem reist voru á ásnum á fyrstu árum byggðar þar og var fyrsti byggingarfulltrúinn í þéttbýlinu á Egilsstöðum. Einkenni þeirra húsa sem hann teiknaði eru valmaþök og einfaldleiki í ytra útliti hússins í fúnksjónalískum stíl.

Hönnun húsa í hverfinu ber með sér áherslu á notagildi þeirra í anda fúnksjónalískrar byggingarstefnu (fúnkisma) sem hafði sterk áhrif á íslenska byggingargerðarlist bæði fyrir og um og upp úr miðri 20. öld. Menn hurfu frá allskyns skreytingum og flúri á byggingum og reistu þær í sem einfaldastri gerð með notkun þeirra í

huga fremur en að þau ættu að vera sjónræn upplifun ásamt því að vera íverustaður fólks. Í upphafi voru öll hús á ásnum með reykháfa í takt við kyndingu þess tíma en reykháfur hefur verið fjarlægður á flestum húsum í dag.

Elstu húsin í þéttbýli Egilsstaða eru þannig vitnisburður um einfaldan, alþýðlegan byggingarstíl nýbygginga eftirstríðsáranna á tímum þegar menn byggðu hús sín sjálfir frá grunni, og sumir hverjir jafnvel hönnuðu þau líka, og þar sem húsbyggjendur horfðu fyrst og fremst til hagkvæmni og notagildis vistarvera fyrir sig og fjölskyldu sína fremur en til eldri hefða í byggingarstíl. Flest eru húsin seinsteipt en sum þau elstu hlaðin úr holsteini og múrhúðuð. Í upphafi voru valmáþök einkennandi en síðan einnig mænispök og skúrþök (einhallaþök) og setja þessar þakgerðir enn svip á hverfið og auka á samræmið í heildaryfirbragði þess. Nýrri hús, frá 8. og 9. áratugnum, eru í steinsteipt hús í móðernískum stíl. Örfá hús í hverfinu eru í sinni upprunalegu mynd og flest önnur, með örfáum undantekningum, enn í útliti nærri sinni upprunalegu mynd, þrátt fyrir aðgerðir til viðhalds þeim. Flest þau hús sem hafa undirgengist breytingar með viðbyggingum eða hækkun á þaki o.s.frv. samsvara sér engu að síður vel í götumyndinni þannig að heildarásýnd hverfisins hefur haldist allvel í gegnum tíðina, enn sem komið er.

Það sem hefur gerbreytt svipmóti hverfisins frá því að fyrstu húsin risu um upp úr miðjum fimmta áratugnum er mikill og gróskulegur trjágróður og runnar í hverfinu og er þarna

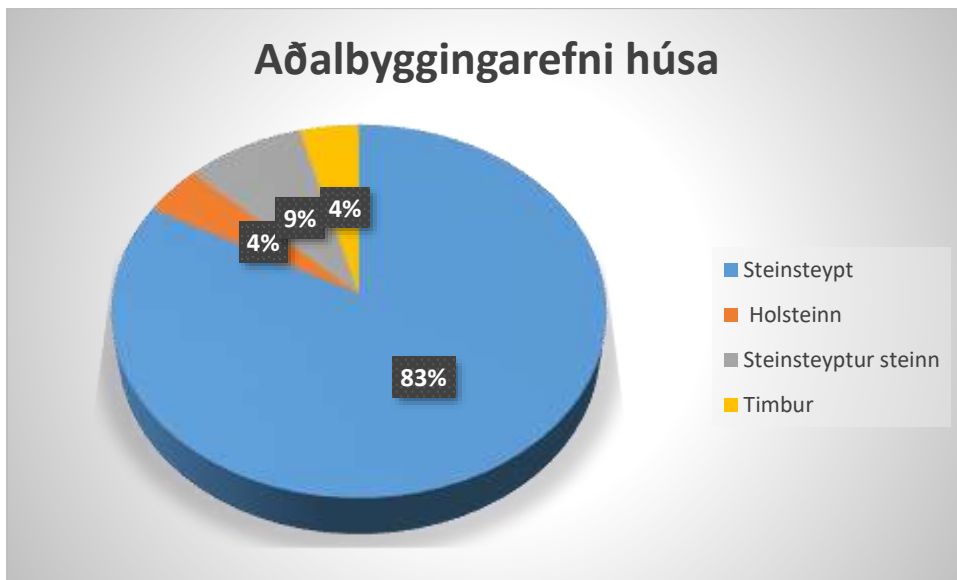


Mynd 14. Lagarás 24. Grindverk úr hestakerruhjólum. Ljós. Unnur B. Karlsdóttir, 2017.

að finna sum af elstu trjám þéttbýlisins á Egilsstöðum sem tengir saman menningarsögulegt og umhverfislegt gildi byggðarinnar því ekki höfðu hús staðið þarna lengi nýreist en íbúar voru búnir að koma sér upp girðingu í kringum lóð sína og planta þar trjám og öðrum gróðri til skrauts og skjóls. Gott ástand velflestra húsanna, og þýðing þeirra fyrir götumyndina og heildarsvip hverfisins ásamt þessum gróskumikla „þéttbýlisskógi“ eykur mjög umhverfisgildi gamla hverfisins á ásnum. Einkennandi umhverfisyrbrigð svæðisins er þannig að hús standa í görðum, rými er milli húsa og algengt er að bílageymsla sé á lóð. Falleg grindverk prýða umgjörð sumra lóða. Litur húsanna er ýmiskonar sem gefur hverfinu fjölbreytt og bjart svipmót.

## Aðalbyggingarefni

Egilsstaðakaupstaður tók að byggjast um miðja 20. öld og er því ungt þéttbýli samanborið við þá þéttbýliskjarna á Íslandi sem tóku að myndast fyrir og um aldamótin 1900. Húsagerðin í fyrsta íbúðarhúsaahverfinu í bænum ber svip af því sem tíðkaðist á þeim tíma er húsin voru reist. Á skráningarsvæðinu sem húsaskráin nær til eru skráð 47 hús. Af þeim er aðalbyggingarefni 39 húsa steinsteypa (83%), tvö eru hlaðin úr holsteini (4%) og múrsléttaðir útveggir, fjögur úr steinsteypum steini (9%) og tvö eru úr timbri (4%). Það er því greinilegt að steinsteypa var algengasta byggingarefnið, og hafði steinsteypuáæknin þróast í íslenski byggingagerð frá því um og fyrir aldamótin 1900 og notkun steinsteypu hafði svo yfirhöndina sem aðalbyggingarefni húsa frá og með miðri 20. öld víðast um land og allar götur til þessa dags.



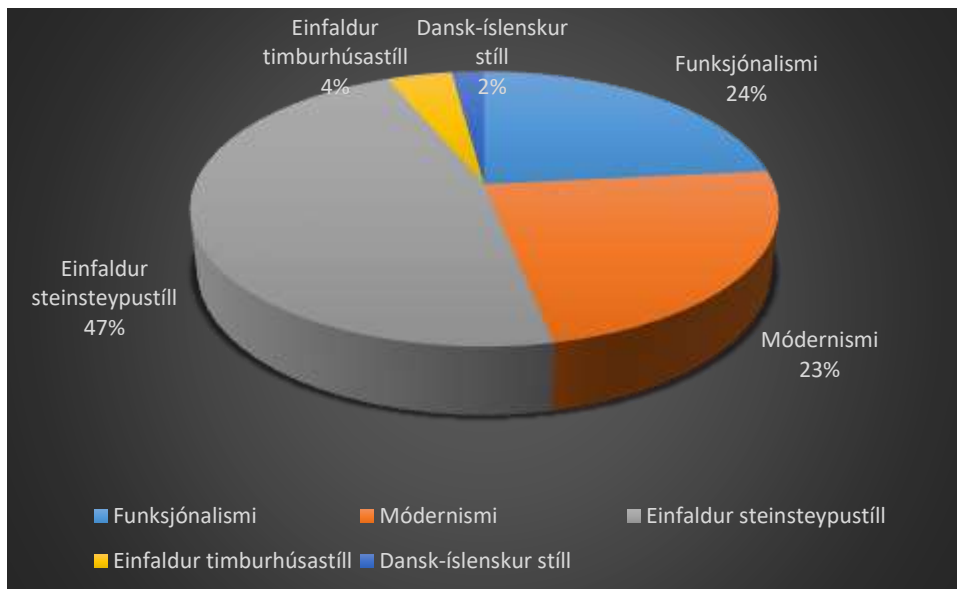
*Mynd 15. Laufás 10 (Ás). Byggingarár, 1953. Tekið á 6. áratugnum. Steinsteypa hús, útveggir múrsléttaðir. Mænisþak. Eig. ljósm. Ingunn Svavarsdóttir.*

## Byggingarstíll

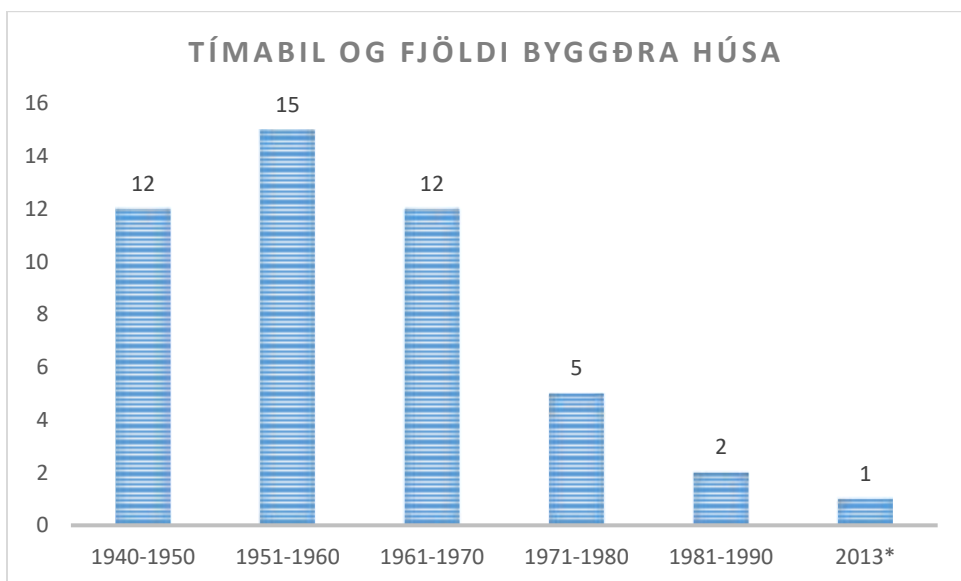
### Húsin í húsaskránni, byggingarár, byggingarefni og byggingarstíll

Götuheiti og númer	Annað heiti	Byggingarár	Aðalbyggingarefni húss	Byggingarstíll
Lagarás 12		1964	Steinsteypt	Funksjónalismi
Lagarás 14		1973	Steinsteypt	Móðernismi
Lagarás 16		1968	Steinsteypt	Móðernismi
Lagarás 18		1977	Steinsteypt	Móðernismi
Lagarás 20	Dýralæknisbústaðurinn	1946	Steinsteypt	Funksjónalismi
Lagarás 22	Læknisbústaðurinn	1957	Steinsteypt	Einfaldur steinsteyptustíll
Lagarás 24	Ásbyrgi	1961	Steinsteypt	Einfaldur steinsteyptustíll
Lagarás 26		1959	Steinsteypt	Einfaldur steinsteyptustíll
Laufás 1	Laufás	1946	Steinsteypt	Einfaldur steinsteyptustíll
Laufás 2	Bjarki	1953	Steinsteypt	Einfaldur steinsteyptustíll
Laufás 3		2013	Steinsteypt	Móðernismi
Laufás 4	Ásbrún	1951	Steinsteypt	Funksjónalismi
Laufás 5		1959	Steinsteypt	Einfaldur steinsteyptustíll
Laufás 6		1964	Steinsteypt	Einfaldur steinsteyptustíll
Laufás 7	Vindás	1947	Hlaðið, steinsteyptur steinn	Funksjónalismi
Laufás 8		1958	Steinsteypt	Einfaldur steinsteyptustíll
Laufás 9	Sunnuhvoll	1957	Steinsteypt	Funksjónalismi
Laufás 10	Ás	1953	Steinsteypt	Einfaldur steinsteyptustíll
Laufás 11	Tunga	1960	Steinsteypt	Einfaldur steinsteyptustíll
Laufás 12	Borgarfell	1962	Steinsteypt	Einfaldur steinsteyptustíll
Laufás 14		1968	Steinsteypt	Funksjónalismi
Selás 1	Oddi	1957	Steinsteypt	Funksjónalismi
Selás 3		1964	Steinsteypt	Móðernismi
Selás 4	Bjarmahlíð	1946	Hlaðið, steinsteyptur steinn	Funksjónalismi
Selás 5-7		1971	Steinsteypt	Móðernismi
Selás 6	Varmahlíð	1948	Hlaðið, holsteinn	Funksjónalismi
Selás 8		1959	Steinsteypt	Móðernismi
Selás 9-11		1971	Steinsteypt	Móðernismi
Selás 10		1950	Steinsteypt	Funksjónalismi
Selás 12	Hlíð	1949	Steinsteypt	Funksjónalismi
Selás 13		1981	Steinsteypt	Móðernismi
Selás 14	Fell	1948	Steinsteypt	Funksjónalismi
Selás 15		1981	Steinsteypt	Móðernismi
Selás 16		1964	Timbur, bindingar	Einfaldur timburhúsastíll
Selás 17		1964	Timbur, bindingar	Einfaldur timburhúsastíll
Selás 18		1964	Steinsteypt	Einfaldur steinsteyptustíll
Selás 19	Reynihlíð	1965	Steinsteypt	Einfaldur steinsteyptustíll
Selás 20		1971	Steinsteypt	Móðernismi
Selás 21	Víðihlíð	1959	Steinsteypt	Einfaldur steinsteyptustíll
Selás 22		1964	Steinsteypt	Einfaldur steinsteyptustíll
Selás 23	Þórsmörk	1958	Steinsteypt	Einfaldur steinsteyptustíll
Selás 25		1959	Steinsteypt	Einfaldur steinsteyptustíll
Tjarnarbraut 1	Lyngás	1947	Hlaðið, steinsteyptur steinn	Dansk-íslenskur stíll
Tjarnarbraut 3	Hvassafell	1950	Steinsteypt	Einfaldur steinsteyptustíll
Tjarnarbraut 5	Lágafell	1946	Hlaðið, steinsteyptur steinn	Einfaldur steinsteyptustíll
Tjarnarbraut 7	Háafell	1946	Hlaðið, holsteinn	Móðernismi
Tjarnarbraut 9	Heiðmörk	1954	Steinsteypt	Einfaldur steinsteyptustíll

## Byggingarstíll



Af þeim 47 húsum sem skráð voru eru 22 byggð í einföldum steinsteypustíll (47%), 11 hús (24%) eru byggð í fúnkísstíll (funksjónalismi), 11 hús (23%) eru byggð í móðernískum stíll, tvö (4%) í einföldum timburhúsastíll og eitt hús (2%) er í dansk-íslenskum stíll (Nielsenshús).



12 hús risu í hverfinu á ásnum á fimmta áratugnum, 15 hús voru byggð á sjötta áratugnum, 12 hús á þeim sjöunda, fimm á áttunda áratugnum og tvö á þeim níunda. Eitt hús var reist árið 2013 á grunni gamals húss (Laufás 3\*).

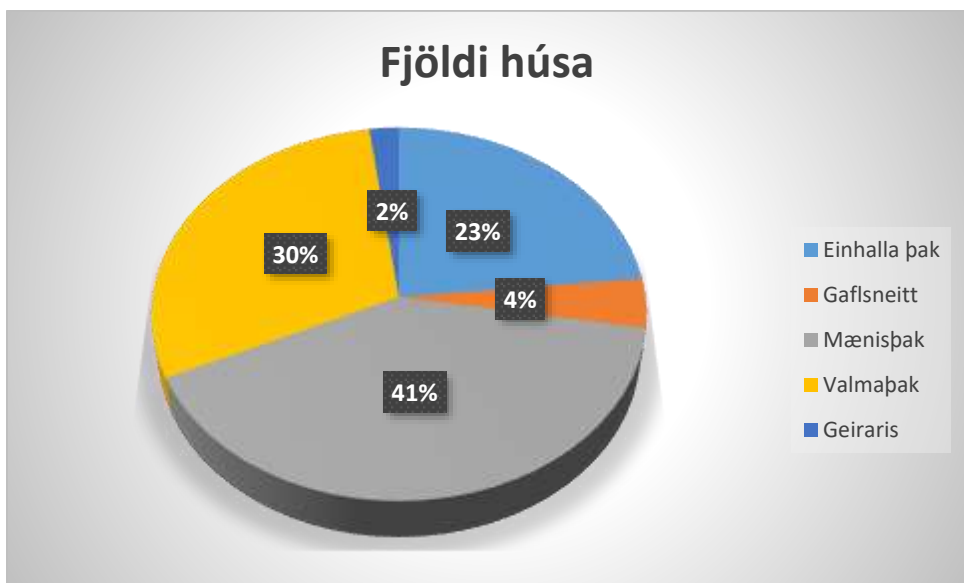


Húsin í húsaskránni, þakgerð

Götuheiti og númer	Annað heiti	Byggingarár	Aðalbyggingarefni húss	Þakgerð
Lagarás 12		1964	Steinsteypt	Einhalla (skúrþak)
Lagarás 14		1973	Steinsteypt	Geiraris
Lagarás 16		1968	Steinsteypt	Mænisþak
Lagarás 18		1977	Steinsteypt	Mænisþak
Lagarás 20	Dýralæknisbústaðurinn	1946	Steinsteypt	Valmaþak
Lagarás 22	Læknisbústaðurinn	1957	Steinsteypt	Mænisþak
Lagarás 24	Ásbyrgi	1961	Steinsteypt	Mænisþak
Lagarás 26		1959	Steinsteypt	Mænisþak
Laufás 1	Laufás	1946	Steinsteypt	Valmaþak
Laufás 2	Bjarki	1953	Steinsteypt	Valmaþak
Laufás 3		2013	Steinsteypt	Einhalla (skúrþak)
Laufás 4	Ásbrún	1951	Steinsteypt	Valmaþak
Laufás 5		1959	Steinsteypt	Einhalla (skúrþak)
Laufás 6		1964	Steinsteypt	Einhalla (skúrþak)
Laufás 7	Vindás	1947	Hlaðið, steinsteyptur steinn	Valmaþak
Laufás 8		1958	Steinsteypt	Einhalla (skúrþak)
Laufás 9	Sunnuhvoll	1957	Steinsteypt	Valmaþak
Laufás 10	Ás	1953	Steinsteypt	Mænisþak
Laufás 11	Tunga	1960	Steinsteypt	Mænisþak
Laufás 12	Borgarfell	1962	Steinsteypt	Einhalla (skúrþak)
Laufás 14		1968	Steinsteypt	Einhalla (skúrþak)
Selás 1	Oddi	1957	Steinsteypt	Valmaþak
Selás 3		1964	Steinsteypt	Mænisþak
Selás 4	Bjarmahlíð	1946	Hlaðið, steinsteyptur steinn	Valmaþak
Selás 5-7		1971	Steinsteypt	Mænisþak
Selás 6	Varmahlíð	1948	Hlaðið, holsteinn	Valmaþak
Selás 8		1959	Steinsteypt	Einhalla (skúrþak)
Selás 9-11		1971	Steinsteypt	Mænisþak
Selás 10		1950	Steinsteypt	Valmaþak
Selás 12	Hlíð	1949	Steinsteypt	Valmaþak
Selás 13		1981	Steinsteypt	Einhalla (skúrþak)
Selás 14	Fell	1948	Steinsteypt	Valmaþak
Selás 15		1981	Steinsteypt	Mænisþak
Selás 16		1964	Timbur, bindingar	Einhalla (skúrþak)
Selás 17		1964	Timbur, bindingar	Mænisþak
Selás 18		1964	Steinsteypt	Mænisþak
Selás 19	Reynihlíð	1965	Steinsteypt	Einhalla (skúrþak)
Selás 20		1971	Steinsteypt	Mænisþak
Selás 21	Víðihlíð	1959	Steinsteypt	Mænisþak
Selás 22		1964	Steinsteypt	Mænisþak
Selás 23	Þórsmörk	1958	Steinsteypt	Mænisþak
Selás 25		1959	Steinsteypt	Mænisþak
Tjarnarbraut 1	Lyngás	1947	Hlaðið, steinsteyptur steinn	Gaflsneitt þak
Tjarnarbraut 3	Hvassafell	1950	Steinsteypt	Mænisþak
Tjarnarbraut 5	Lágafell	1946	Hlaðið, steinsteyptur steinn	Valmaþak
Tjarnarbraut 7	Háafell	1946	Hlaðið, holsteinn	Gaflsneitt þak
Tjarnarbraut 9	Heiðmörk	1954	Steinsteypt	Valmaþak

Þakgerðir; fjöldi þaka í hverri gerð og hlutfall miðað við fjölda húsa í húsaskránni

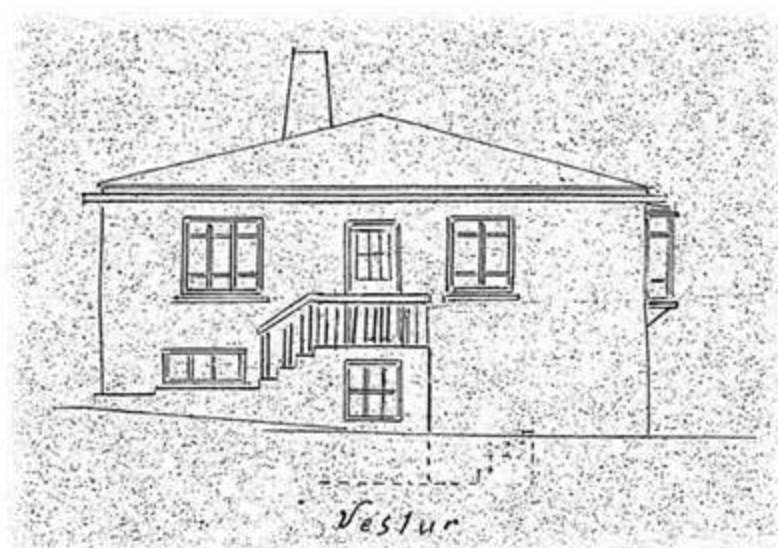
Algengustu þakgerðir í hverfinu á ásnum eru mænispök, valmaþak, einhalla þak og mænispök og hægt er að segja að einkenni flestra elstu húsanna hafi verið valmaþökin. Af þeim 47 húsum sem skráð eru í húsaskránni hafa flest mænispök í dag, eða 19 hús (41%), 14 hús hafa valmaþak (30%), 11 hús hafa einhalla þak/skúrþak (23%), tvö hús eru með gaflsneitt þak (4%) og eitt hús er með geiraris (2%). Valmaþök voru á fleiri húsum þegar þau voru fyrst byggð en þökum síðan breytt þegar hús voru endurgerð eða stækkuð síðar og eitt þeirra var rifið. (Hús sem voru upphaflega með valmaþaki en hafa ekki lengur eru Tjarnarbraut 7, Laufás 3 (nú horfið hús), Laufás 7 og Selás 4).



Mynd 17. Hús með valmaþaki. Laufás 2. Teikningasafn Fljótsdalshéraðs (1952).



Mynd 16. Laufás 2. Ljósmynd. Unnur B. Karlsdóttir, 2017.





*Mynd 18. Valmaþök voru á mörgum af fyrstu húsunum sem reist voru á ásnum frá fimmta og sjötta áratugnum. Reykháfar voru einnig einkennandi enda ekki komin kynding með rafmagni á þessum árum og enn lengra var í húshitun með heitu vatni. Mænisþök og einhalla þök urðu síðan algengari. Fremst á mynd er Selás 4, síðan kemur Selás 6, þá Selás 10, þar næst Selás 12 og loks Selás 14 fjærst í húsaröðinni vinstra megin á mynd. Hægra megin standa hús við Laufás, Laufás 1 fremst á mynd við götuna. Ljós. Héraðsskjalasafn Austfirðinga.*



*Mynd 19. Tjarnarbraut 7 (byggingarár 1946) er dæmi um hús sem upphaflega var einlyft með valmaþaki en er nú eftir breytingar einlyft með risi með kvistum og gaflsneyddu þaki. Ljós. Unnur B. Karlsdóttir, 2017.*



*Mynd 20. Hús Oswalds Nielsens sem hann byggði. Húsið er hið fyrsta sem hafin var bygging á á ásnum en nokkur ár tók að byggja húsið (skráð byggingarár er 1947). Húsið er hlaðið úr steinsteyptum steini sem Oswald steypiti og er með gaflsneyddu þaki. Ljós. Héraðsskjalasafn Austfirðinga.*



*Mynd 21. Nielsenshús. Búið að klæða utan með timbrii. Ljós. Héraðsskjalasafn Austfirðinga.*

*Mynd 22. Niensshús, árið 2017. Útveggir húss nú klæddir, strompur farinn og ýmsu útliti breytt öðru og þakplötur eru ekki upprunalegar, en meginlínur í ytra útliti hússins hafa þó haldist. Ljós. Unnur B. Karlsdóttir.*

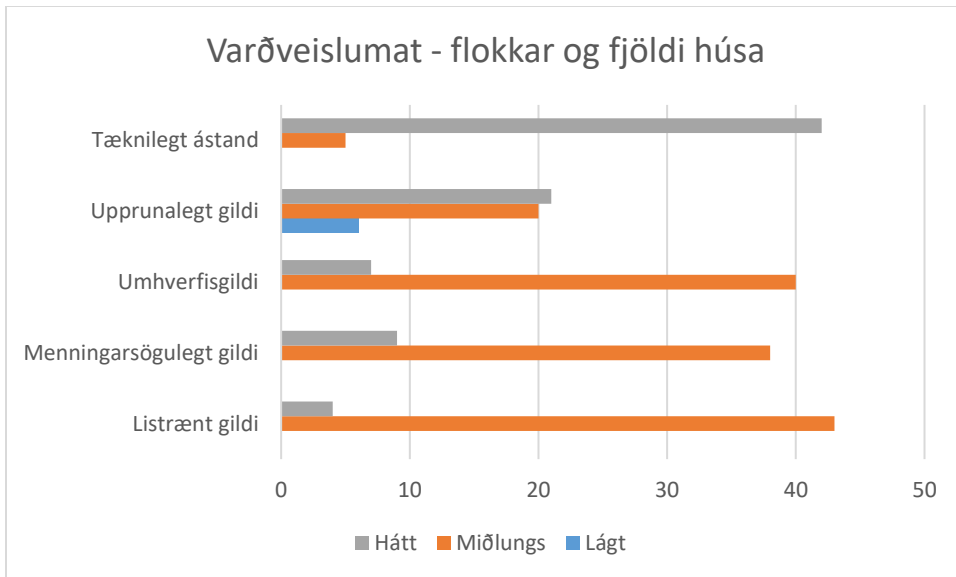


*Mynd 23. Niensshús, breytt útlit á árinu 2020. Ljós. Unnur B. Karlsdóttir, 2020.*

Minjastofnun Íslands hefur gefið út flokkunarkerfi og leiðbeiningar til að nýta við að meta varðveislugildi húsa. Þrjú flokkar eru notaðir við mat á varðveislugildi, þ.e. hátt, miðlungs og lágt. Einnig skal meta varveislugildi út frá fimm gildum, listrænu, menningarsögulegu, umhverfisgildi, upprunalegu gildi og tæknilegu ástandi húss, og að lokum sem sjötta þátt, að draga saman heildargildið, þ.e. varðveislugildi húss með með tilliti til gildis þess út frá ofangreindum fimm þáttum. Varðveislugildi húsa í heild er svo metið í ljósi ofangreindra fimm flokka þar sem þyngst vega sjónarmið byggingarlistar, menningarsögulegs gildis húss og gildis þess í umhverfinu. Hús sem hafa hátt varðveislugildi eru friðlýst hús og önnur hús með ótvírætt varðveislugildi, svo vísað sé í leiðbeiningar Minjastofnunar sem stuðst er við í meðfylgjandi skráningarkerfi sem notað er við gerð húsaskrár. Hús með miðlungsvarðveislugildi eru friðuð hús með lítið eða miðlungs varðveislugildi eða önnur hús með miðlungs gildi. Hús með lágt varðveislugildi eru þau sem ekki falla undir lög um menningarminjar eða hafa lítið varðveislugildi, eins og þetta er orðað í leiðbeiningum Minjastofnunar.<sup>5</sup>

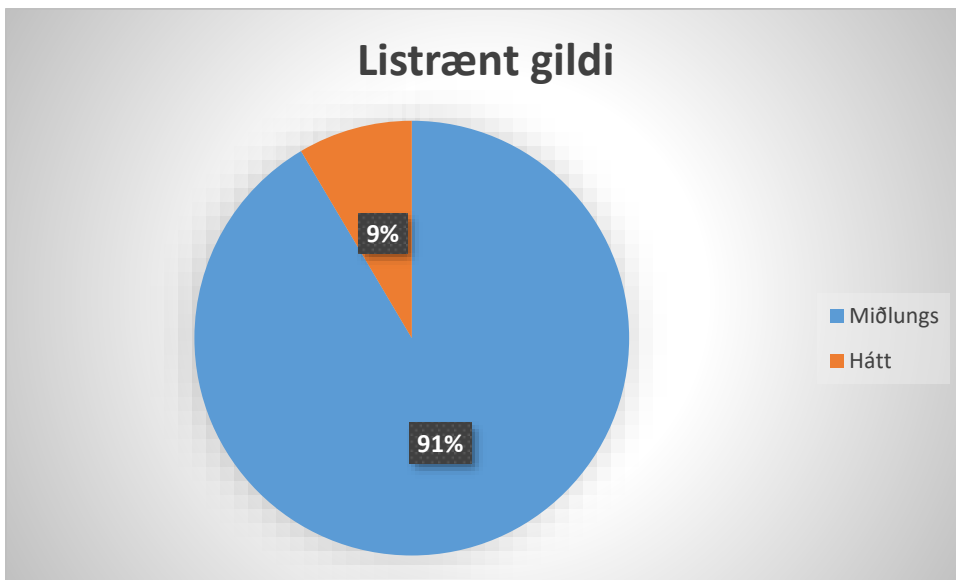
Mat á varðveislugildi hér vann Anna María Þórhallsdóttir og úttekt hér er unnin upp úr hennar vinnu og skráningu í meðfylgjandi húsaskrá yfir húsin á ásnum á Egilsstöðum sem standa innan ákvarðaðs svæðis, sbr. áður sagt. Varðveislumat var á lokastigi síðan yfirfarið og unnið í samráði við sérfræðinga Minjastofnunar Íslands.

Af þeim 47 húsum á Egilsstöðum sem hér eru tekin til skráningar höfðu flest miðlungs varðveislugildi innan ofangreindrar flokkunar, eins og við var að búast því til að hafa hátt varðveislugildi þarf hús að hafa allnokkra sérstöðu varðandi hönnun, aldur og sögulegt hlutverk sitt, þýðingu fyrir umhverfi sitt, breytingasögu og í því tilliti er gildið hærra ef húsi hefur ekki verið breytt frá upprunalegu útliti og hönnun og síðast en ekki síst út frá tæknilegu ástandi, þ.e. hvort húsi hafi verið vel viðhaldið. Hvað varðar húsin á ásnum á Egilsstöðum þá vekur athygli að flest húsanna höfðu hátt gildi í flokknum „tæknilegt ásand“ sem er til vitnis um að almennt er gott viðhald á húsum í hverfinu. Ekkert hús á umræddu svæði er flokkað með lágt varðveislugildi sem merkir að ekkert hús er talið mega missa sig í formi þess að vera fjarlægt heldur hafi þau hvert og eitt gildi fyrir heildarhverfismyndina og sögu uppbyggingar hverfisins.



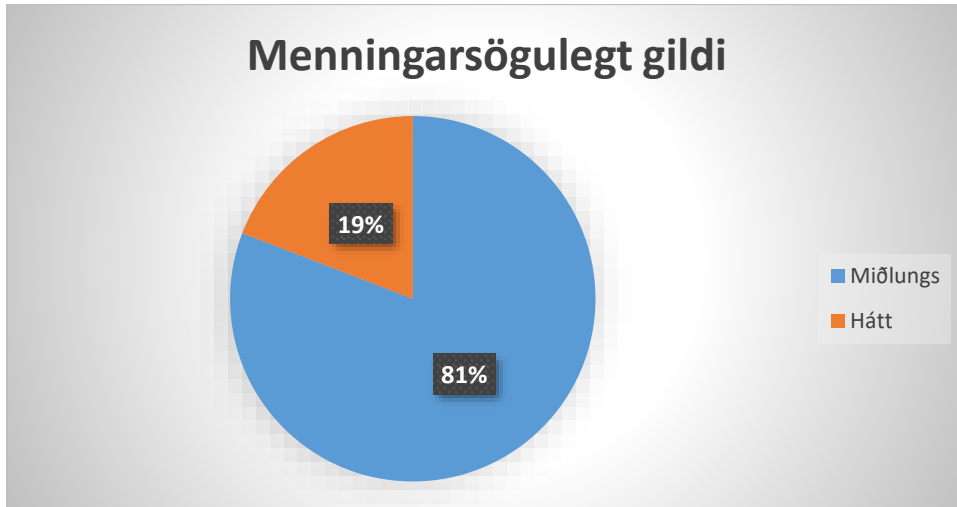
Tafla hér fyrir ofan sýnir flokkun varðveislugildis: Fimm varðveisluflokkar, flokkun varðveislugildis húsa á ásnum og fjöldi húsa með hátt, miðlungs eða lágt gildi. Miðlungsvarðveislugildi er hér algengast, eins og taflan sýnir enda þurfa hús að hafa allnokkuð sérstæði í gerð eða sögu til að fá hátt varðveislugildi.

#### Listrænt gildi



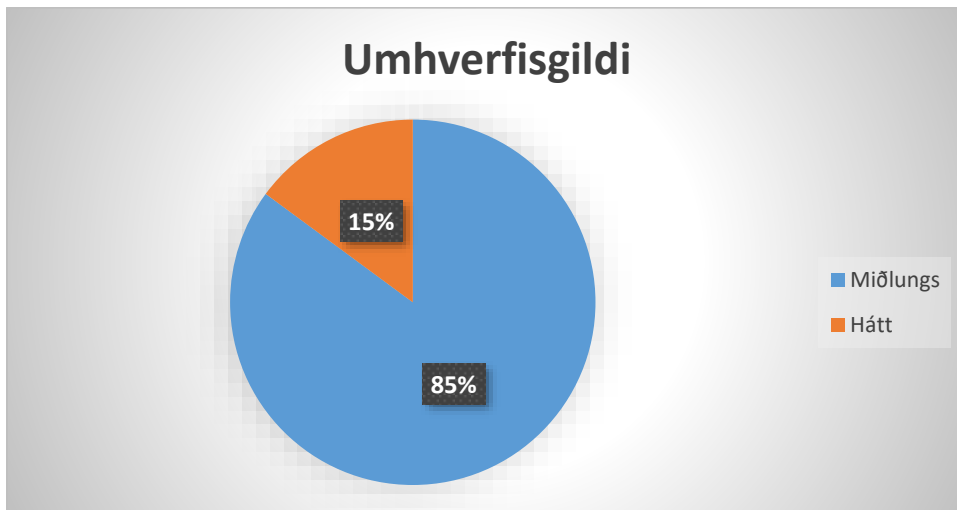
Samantekið mat í húsaskrá á listrænu gildi húsa á ásnum sýnir að 91% húsanna hafa miðlungs listrænt gildi og 9% hafa hátt gildi.

## Menningarsögulegt gildi



Samantekið mat í húsaskrá á menningarsögulegu gildi húsa á ásnum sýnir að 81% húsanna hafa miðlungs gildi og 19% hafa hátt.

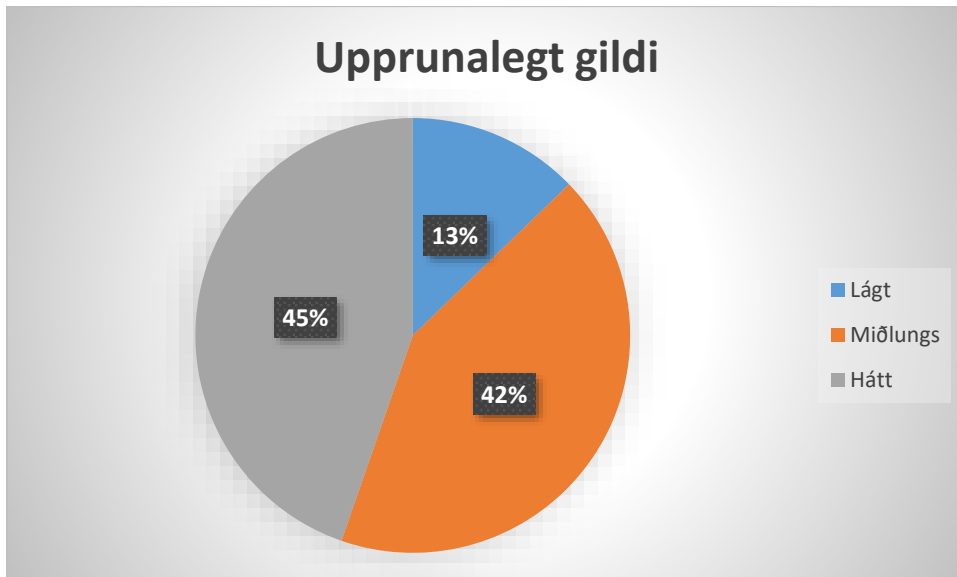
## Umhverfisgildi



Samantekið mat í húsaskrá á umhverfisgildi húsa á ásnum sýnir að 85% húsanna hafa miðlungs gildi og 15% hafa hátt.



## Upprunalegt gildi



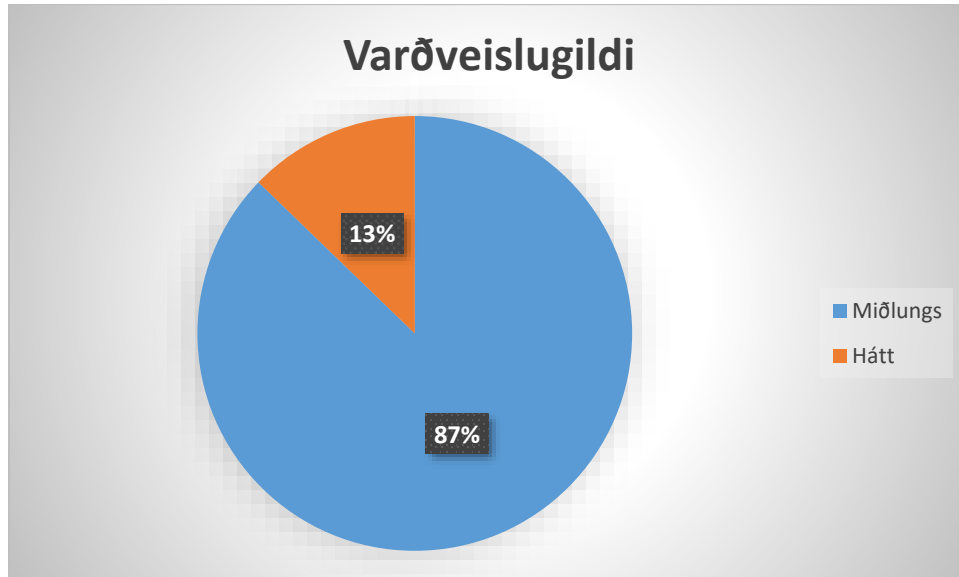
Samantekið mat í húsaskrá á upprunalegu gildi húsa á ásnunum sýnir að 42% húsanna hafa miðlungs gildi, 45% hafa hátt og 13% lágt, en lágt upprunalegt gildi á við þegar hús hafa tekið miklum breytingum í ytra útliti frá upprunalegri gerð.

## Tæknilegt ástand



Samantekið mat í húsaskrá á tæknilegu ástandi húsa á ásnunum (útlit og viðhald á ytra byrði) sýnir að 89% húsanna hafa hátt gildi og 11% hafa miðlungs.

Varðveislugildi - Heildarmat: Varðveislugildi húsa í hverfinu á ásnum (%)



Samantekt á mati á varðveislugildi húsa í gamla hverfinu á ásnum á Egilsstöðum sýnir að 13% húsanna hafa hátt varðveislugildi svo fylgt sé flokkun samkvæmt staðli Minjastofnunar og 87% hafa miðlungsgildi. Varðveislugildi hverfisins í heild er því töluvert.

Umhverfið: Há og mikil tré og runnagróður einkenna gamla íbúðarhúsahverfið á Egilsstöðum



*Mynd 24. Til vinstri á myndinni eru hús við utanverðan Selás og hægra megin við Lagarás. Aspir setja svip á hverfið. Ljós. Unnur B. Karlsdóttir, 2017.*



*Mynd 25. Lagarás 22 ("Læknisbústaðurinn"). Ljós. Unnur B. Karlsdóttir, 2017.*



*Mynd 26. Tjarnarbraut 3. Ljós. Unnur B. Karlsdóttir, 2017.*



*Mynd 27. Lagarás 26. Ljós. Unnur B. Karlsdóttir, 2017.*



Mynd 28. Trén við Nielsenshús (Tjarnarbraut 1) eru með þeim elstu í þéttbýlinu á Egilsstöðum. Ljós. Unnur B. Karlsdóttir, 2017.



Mynd 29. Göngustígur í gamla hverfinu á Egilsstöðum milli Tjarnarbrautar og Laufáss. Ljós. Unnur B. Karlsdóttir, 2017.



*Mynd 30. Horft yfir gamla hverfið til suðurs ofan frá kirkjunni, (turninum), árið 1996. Næst eru hús við Hörgsá og ystu hús við Selás. Selás er gatan beint framundan, lengst til hægri eru hús við Lagarás og vinstra megin Seláss eru hús og garðar við Laufás og þar næst við Tjarnarbraut. Hús greinast illa á myndinni vegna hás og þétts trjágróðursins. Ljós. Héraðsskjalasafn Austfirðinga.*

## Horfið hús

Búið er að rífa hús nr. 3 við Laufás sem stóð upprunalega á lóðinni. Skráð byggingarár hússins var árið 1946 og húsið því komið í notkun þegar Egilsstaðir voru lýstir kauptún árið 1947. Húsið hét **Birkihlíð** og það byggðu fyrstu íbúar þess þau Stefán Pétursson frá Bót í Hróarstungu og Laufey Valdimarsdóttir frá Húsavík.

Samkvæmt fyrstu brunavirðingu frá 1947 var húsið íbúðarhús úr steinsteypu, einlyft með háu risi litlum kjallara, 13 herbergi niðri og 3 uppi. Veggir hlaðnir úr r-steini með mómylsnu í tróð. Þak úr timbri, pappa og járni. Gólf og skilrúm úr steypu. Miðstöðvarhitun var og raflýsing.



*Birkihlíð (Laufás 3) á fimmta áratug 20. aldar. Ljósmynd. Héraðsskjalasafn Austfirðinga.*



Laufás 3 (Birkihlíð). Húsið var rífið og nýtt hús reist árið 2013 á sama grunni en þó stærra að ummáli. Eig. ljósmynd. Ingunn Svavarsdóttir.

## Heimildir

### Prentaðar

Arndís Þorvaldsdóttir, „Það var fyrir 70 árum. Frá Friðborgu og Osvald Nielsen“ *Múlaping* 40 (2014), bls. 23-33.

Guðný Gerður Gunnarsdóttir, *Verndarsvæði í byggð. Tillaga og greinargerð. Leiðbeiningar*. Reykjavík: Minjastofnun Íslands, 2016.

*Egilsstaðabók - frá býli til bæjar*, ritstj. Björn Vigfússon. Egilsstaðir: Egilsstaðabær, 1997.

*Manfred Vilhjálmsson arkitekt*, ritstj. Pétur H. Ármannsson. Reykjavík: Hið íslenska bókmenntafélag, 2009.

### Óprentaðar

*Héraðsskjalasafn Austfirðinga*, „Virðingabók Brunabótafélags Íslands fyrir Vallahreppsumboð 1946-1962 og „Virðingabók Brunabótafélags Íslands Egilsstaðahreppsumboð 1962-1966.

Unnur B. Karlsdóttir og Anna María Þórhallsdóttir, *Húsaskrá – Egilsstaðir. Gamla hverfið á ásnum*. Egilsstaðir: Rannsóknasetur Háskóla Íslands á Austurlandi, 2021.

Teikningasafn Fljótsdalshéraðs (nú Múlapings) yfir þéttbýlið Egilsstaði.

### Á vef

Forsætisráðuneytið, „Reglugerð nr. 575/2016 um verndarsvæði í byggð“, 3. grein, reglugerðasafn, <http://www.reglugerd.is/reglugerdir/eftir-raduneytum/forsaetisraduneyti/nr/0575-2016>.

„Þingskjal 1605, 144. löggjafarþing 629. mál: verndarsvæði í byggð (vernd sögulegra byggða, heildarlög). Lög nr. 87 13. júlí 2015“, 4. gr. Alþingi, <http://www.althingi.is/altext/144/s/1605.html>.

### Myndaskrá

Forsíðumynd. Tjarnarbraut 1 (Nielsenshús). Ljósmynd. Unnur B. Karlsdóttir, 2020.

Mynd 1. Hluti byggðar í þéttbýlinu Egilsstaðir sumarið 2016. Ljósmynd. Ívar Ingimarsson, haust 2016.

Mynd 2. Egilsstaðakirkja stendur á Gálgaás. Ljósmynd. Unnur B. Karlsdóttir, 2017.

Mynd 3. Loftmynd sem sýnir staðsetningu elsta íbúðarhúshverfisins á ásnum inn þéttbýlisins á Egilsstöðum í núverandi mynd (2020). Kort; Steinrún Ótta Stefánsdóttir, 2020.



Mynd 4. Laufás 1. Ljósmynd. Héraðsskjalasafn Austfirðinga.

Mynd 5. Fjós og hlaða Búbótar. Ljósmynd. Héraðsskjalasafn Austfirðinga.

Mynd 6. Laufás 7. Ljósmynd. Héraðsskjalasafn Austfirðinga.

Mynd 7. Hús á ásnum árið 1947. Ljósmynd. Héraðsskjalasafn Austfirðinga.

Mynd 8. Horft yfir byggðina yfir Lagarfljót og fjær liggja Fellin, 1967. Ljósmynd. Héraðsskjalasafn Austfirðinga.

Mynd 8. Þorpið á ásnum um miðjan sjötta áratuginn, samsett mynd. Ljósmynd. Vigfús Sigurgeirsson, Héraðsskjalasafn Austfirðinga.

Mynd 9. Horft yfir hverfið á ásnum út að Gálgaá. Ljósmynd. Magnús Kristjánsson, Héraðsskjalasafn Austfirðinga.

Mynd 10. Egilsstaðir árið 1960. Ljósmynd. Héraðsskjalasafn Austfirðinga.

Mynd 11. Loftmynd af Egilsstöðum, 2016. Heimild: <https://www.map.is/fljotsdals/>

Forsíðumynd. Tjarnarbraut 1 (Nielsenshús). Ljósmynd. Unnur B. Karlsdóttir, 2020.

Mynd 1. Hluti byggðar í þéttbýlinu Egilsstaðir sumarið 2016. Ljósmynd. Ívar Ingimarsson, haust 2016.

Mynd 2. Egilsstaðakirkja stendur á Gálgaá. Ljósmynd. Unnur B. Karlsdóttir, 2017.

Mynd 3. Loftmynd sem sýnir staðsetningu elsta íbúðarhúsaahverfisins á ásnum inn þéttbýlisins á Egilsstöðum í núverandi mynd (2020). Kort; Steinrún Ótta Stefánsdóttir, 2020.

Mynd 4. Laufás 1. Ljósmynd. Héraðsskjalasafn Austfirðinga.

Mynd 5. Fjós og hlaða Búbótar. Ljósmynd. Héraðsskjalasafn Austfirðinga.

Mynd 6. Laufás 7. Ljósmynd. Héraðsskjalasafn Austfirðinga.

Mynd 7. Hús á ásnum árið 1947. Ljósmynd. Héraðsskjalasafn Austfirðinga.

Mynd 8. Horft yfir byggðina yfir Lagarfljót og fjær liggja Fellin, 1967. Ljósmynd. Héraðsskjalasafn Austfirðinga.

Mynd 8. Þorpið á ásnum um miðjan sjötta áratuginn, samsett mynd. Ljósmynd. Vigfús Sigurgeirsson, Héraðsskjalasafn Austfirðinga.

Mynd 9. Horft yfir hverfið á ásnum út að Gálgaá. Ljósmynd. Magnús Kristjánsson, Héraðsskjalasafn Austfirðinga.

Mynd 10. Egilsstaðir árið 1960. Ljósmynd. Héraðsskjalasafn Austfirðinga.

Mynd 11. Loftmynd af Egilsstöðum, 2016. Heimild: <https://www.map.is/fljotsdals/>

Mynd 12. Gamla hverfið á ásnum. Loftmynd; Húsin innan gulu línunnar eru skráð í meðfylgjandi húsaskrá. Kort; Steinrún Ótta Stefánsdóttir, 2020.

Mynd 13. Tjarnarbraut 1 sem var veitingahúsið Café Nielsen í mörg ár en heitir nú árið 2021 Nielsenshús / Nielsen Restaurant.. Ljósmynd. Unnur B. Karlsdóttir, 2017.

Mynd 14. Lagarás 24. Ljósmynd. Unnur B. Karlsdóttir, 2017.

Mynd 15. Laufás 10 (Ás). Byggingarár, 1953. Steinsteipt hús, útveggir múrsléttar. Mænisþak. Eign. Ljósmynd. Ingunn Svavarsdóttir.

Mynd 16. Laufás 2. Ljósmynd. Unnur B. Karlsdóttir, 2017.

Mynd 17. Hús með valmaþaki. Laufás 2. Teikningasafn Fljótsdalshéraðs (1952).

Mynd 18. Valmaþök voru á mörgum af fyrstu húsunum sem reist voru á ásnum frá fimmta og sjötta áratugnum. Ljósmynd. Héraðsskjalasafn Austfirðinga.

Mynd 19. Tjarnarbraut 7. Ljósmynd. Unnur B. Karlsdóttir, 2017.

Mynd 20. Tjarnarbraut 1. Ljósmynd. Héraðsskjalasafn Austfirðinga.

Mynd 21. Tjarnarbraut 1. Ljósmynd. Héraðsskjalasafn Austfirðinga.

Mynd 22. Nielsenshús (Tjarnarbraut 1), árið 2017. Ljósmynd. Unnur B. Karlsdóttir.

Mynd 23. Nielsenshús, 2020. Ljósmynd. Unnur B. Karlsdóttir, 2020.

Mynd 24. Aspir setja svip á gamla hverfið á ásnum. Ljósmynd. Unnur B. Karlsdóttir, 2017.

Mynd 25. Lagarás 22 (“Læknisbústaðurinn”). Ljósmynd. Unnur B. Karlsdóttir, 2017.

Mynd 26. Tjarnarbraut 3. Ljósmynd. Unnur B. Karlsdóttir, 2017.

Mynd 27. Lagarás 26. Ljósmynd. Unnur B. Karlsdóttir, 2017.

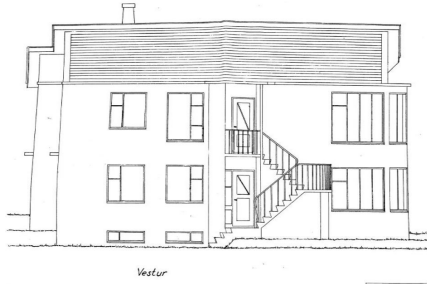
Mynd 28. Nielsenshús (Tjarnarbraut 1). Ljósmynd. Unnur B. Karlsdóttir, 2017.

Mynd 29. Göngustígur í gamla hverfinu á Egilsstöðum milli Tjarnarbrautar og Laufáss. Ljósmynd. Unnur B. Karlsdóttir, 2017.

Mynd 30. Horft yfir gamla hverfið til suðurs ofan frá kirkjunni, (kirkjuturninum), árið 1996. Ljósmynd. Héraðsskjalasafn Austfirðinga.

Fyrsti eigandi: Lilja Þórarinsdóttir  
 Hönnuður: Þorgeir Ólafsson, smiður  
 Upphaflegur byggingarstíll: Funksjónalismi

Upphafleg notkun: Íbúð  
 Núverandi notkun: Íbúð



Lagarás 12. Teikningasafn Fljótsdalshéraðs (1957).



Lagarás 12. Ljósmynd. AMÞ, 2020.

Gerð húss:	Upphafleg	Núverandi	Helstu breytingar:	Hönnuðir breytinga:
Byggingarefni:	Steinsteyp	Steinsteyp		
Útveggir:	Múrsléttað	Múrsléttað		
Þakgerð:	Einhalla (skúrþak)	Einhalla (skúrþak)		
Þakklæðning:	Bárujárn	Bárujárn		
Undirstaða:	Steinsteyp	Steinsteyp		
Útlit:	Tvílyft / Reykháfur / Svalir / Útitróppur	Tvílyft / Svalir / Útitróppur		

### Saga:

Samkvæmt fyrstu virðingu þá er eignarhald í húsinu tvískipt, fyrir efri og neðri hæð. Lilja Þórarinsdóttir skráð eigandi 2. hæðar og Vigfús Eiríksson eigandi 1. hæðar. Útveggir, og gólf- og milliþlata er steyp. Utanáliggjandi stigi steypur, þak úr timbri, pappa og járni (skúrþak). Húsið er óbreytt frá upphaflegu útliti.

### Varðveislumat:

Listrænt gildi / Bygg. list:	Miðlung	Síðfúnksísstíll, en sker sig úr öðrum þannig húsum við götuna vegna bogadreginna veggja og veggskrauts og utanáliggjandi steyptrar tröppur á húshlið upp á aðra hæð.
Menningarsögulegt gildi:	Miðlung	Íbúðarhúsnæði.
Umhverfisgildi:	Miðlung	Hluti götumyndar og hverfisheildar.
Upprunalegt gildi:	Hátt	Húsið er í upprunalegu ytra formi.
Tæknilegt ástand:	Hátt	Nýlegar viðhaldsframkvæmdir og núverandi ytra ástand hússins gott.

<b>Varðveislugildi:</b>	Miðlung	Hefur varðveislugildi vegna umhverfis og upprunalegs gildis. Hluti varðveisluverðrar götumyndar og hverfisheildar.
Verndarflokkar:		Verndarsvæði í byggð - grænn litur á korti

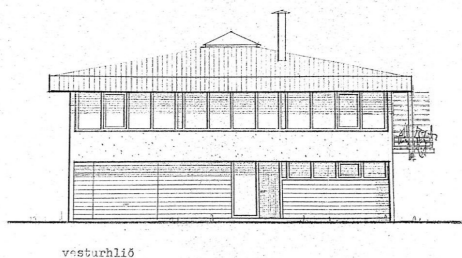
Fyrsti eigandi: Þorsteinn Sigurðsson

Upphafleg notkun: Íbúð

Hönnuður: Manfreð Vilhjálmsson, Þorvaldur S. Þorvaldsson

Núverandi notkun: Íbúð

arkitekt



vesturblið

Lagarás 14. Teikningasafn Fljótsdalshéraðs (1970).



Lagarás 14. Ljósmynd. UBK, 2017.

Gerð húss:	Upphafleg	Núverandi	Helstu breytingar:	Hönnuðir breytingar:
Byggingarefni:	Steinsteypt	Steinsteypt		
Útveggir:	Múrsléttað	Múrsléttað		
Þakgerð:	Geiraris	Geiraris		
Þakklæðning:	Bárujárn	Bárujárn		
Undirstaða:	Steinsteypt	Steinsteypt		
Útlit:	Tvílyft / Reykháfur / Svalir	Tvílyft / Reykháfur / Svalir		

### Saga:

Húsið var byggt fyrir Þorstein Sigurðsson Héraðslækni á Egilsstöðum, teiknað af Manfreð Vilhjálmssyni. Húsið er eina einbýlishúsið á Egilsstöðum eftir Manfreð Vilhjálmsson. Það stendur í upprunalegri mynd og var teiknað á upphafsárum sameiginlegrar teiknistofu Manfreðs Vilhjálmssonar og Þorvalds S. Þorvaldssonar. Á þessu tímabili stofunnar dró úr sérhönnun íbúðarhúsa og verkefnið urðu stórtækari. Húsið er því eitt af fáum íbúðarhúsum sem teiknað voru af áður nefndum arkitektum á þessum tíma. Húsið er talið upp í skrá yfir verk Manfreðs sem dæmi um íbúðarhús sem hann teiknaði um ævina í bók sem gefin var út um hann árið 2009.

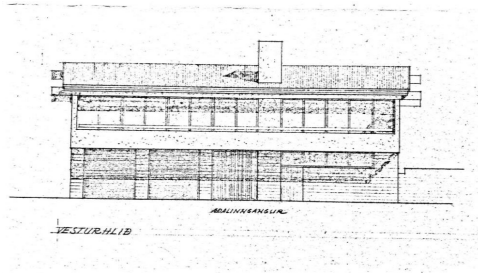
### Varðveislumat:

Listrænt gildi / Bygg. list:	Hátt	Móðernískt hús eftir Manfreð Vilhjálmsson, eitt af fáum íbúðarhúsum sem teiknað voru á teiknistofu Manfreðs Vilhjálmssonar og Þorvalds S. Þorvaldssonar á þessum tíma.
Menningarsögulegt gildi:	Hátt	Íbúðarhús, héraðslæknisbústaður.
Umhverfisgildi:	Hátt	Hluti götummyndar og hverfisheildar.
Upprunalegt gildi:	Hátt	Húsið er í upprunalegu ytra formi. Enn eru upprunalegar innréttingar í húsinu sem Manfreð teiknaði.
Tæknilegt ástand:	Hátt	Gott viðhald.

<b>Varðveislugildi:</b>	Hátt	Hefur varðveislugildi vegna byggingarlistar, menningarsögu, umhverfis og upprunalegs gildis. Hluti varðveisluliverðrar götummyndar og hverfisheildar.
Verndarflokkar:		Verndarsvæði í byggð - grænn litur á korti

Fyrsti eigandi: Hreppsfélag Fljótsdalshéraðs  
 Hönnuður: Þorvaldur S. Þorvaldsson, arkitekt  
 Upphaflegur byggingarstíll: Móðernismi

Upphafleg notkun: Íbúð / Lyfjabúð /  
 Núverandi notkun: Íbúð



Lagarás 16. Teikningasafn Fljótsdalshéraðs (1967)



Lagarás 16. Ljósmynd. UBK, 2017.

Gerð húss:	Upphafleg	Núverandi	Helstu breytingar:	Hönnuðir breytinga:
Byggingarefni:	Steinsteyp	Steinsteyp		
Útveggir:	Múrsléttað	Múrsléttað		
Þakgerð:	Mænisþak	Mænisþak		
Þakklæðning:	Bárujárn	Bárujárn		
Undirstaða:	Steinsteyp	Steinsteyp		
Útlit:	Tvílyft / Reykháfur / Svalir	Tvílyft / Reykháfur / Svalir		

### Saga:

Húsið var byggt sem læknihus á Egilsstöðum. Húsið var teiknað af Þorvaldi S. Þorvaldssyni. Þetta hus var teiknað af Þorvaldi í apríl 1967, rétt áður en Manfræð og Þorvaldur stofnuðu sameiginlega stofu.

Húsið stendur í upprunalegri mynd. Það er hluti af heild í götumynd húsa við Lagarás frá sjöunda og áttunda áratug síðustu aldar. Hús eftir Þorvald S. Þorvaldsson samstarfsmann Manfræðs Vilhjálmssonar.

### Varðveislumat:

Listrænt gildi / Bygg. list:	Hátt	Einbýlishús eftir Þorvald S. Þorvaldsson arkitekt.
Menningarsögulegt gildi:	Hátt	Íbúðarhús, lækniíbústaður.
Umhverfisgildi:	Hátt	Hluti götumyndar og hverfisheildar.
Upprunalegt gildi:	Hátt	Húsið er í upprunalegu ytra formi.
Tæknilegt ástand:	Hátt	Gott viðhald.

<b>Varðveislugildi:</b>	Hátt	Hefur varðveislugildi vegna byggingarlistar, menningarsögu, umhverfis og upprunalegs gildis. Hluti varðveisluliverðrar götumyndar og hverfisheildar.
Verndarflokkar:		Verndarsvæði í byggð - grænn litur á korti

Fyrsti eigandi: Hjálmar Jólsson og Erla Salómundóttir  
 Hönnuður: Helgi Hafliðason, arkitekt  
 Upphaflegur byggingarstíll: Móðernismi

Upphafleg notkun: Íbúð  
 Núverandi notkun: Íbúð / Kirkja



Lagarás 18. Teikningasafn Fljótsdalshéraðs (1977).



Lagarás 18. Ljósmynd. UBK, 2017.

Gerð húss:	Upphafleg	Núverandi	Helstu breytingar:	Hönnuðir breytinga:
Byggingarefni:	Steinsteypt	Steinsteypt		
Útveggir:	Múrsléttað	Múrsléttað		
Þakgerð:	Mænisþak	Mænisþak		
Þakklæðning:	Mótaðar málmplötur	Mótaðar málmplötur		
Undirstaða:	Steinsteypt	Steinsteypt		
Útlit:	Tvílyft / Svalir / Kjallari	Tvílyft / Svalir / Kjallari		

### Saga:

Húsið var byggt af Hjálmar A. Jólssyni og Erlu Salómundóttur. Þau eru bæði lyfjafræðingar og var apótek starfrækt á neðri hæð hússins til ársins 2009. Fjölskylda Hjálmars og Erlu bjó á efri hæð hússins.

Teikningum hefur greinilega ekki alveg verið fylgt eftir. Gluggar eru breyttir frá teikningu og mynda óreiðu. Einnig var skyggni reist yfir inngangshurð í apótekið.

Í húsinu er nú starfrækt nunnuklaustur að kaþólskum sið. Kirkja og kaffiaðstaða er á jarðhæð en efri hæð og kjallari í útleigu. Nunnur bjuggu um tíma í húsinu.

### Varðveislumat:

Listrænt gildi / Bygg. list: Miðlungs Móðernískt hús, einkennandi fyrir byggingastíl á áttunda og níunda áratugnum.

Menningarsögulegt gildi: Hátt Íbúðarhús, apótek, nunnuklaustur.

Umhverfisgildi: Miðlungs Hluti götummyndar og hverfisheildar.

Upprunalegt gildi: Hátt Húsið er í upprunalegu ytra formi.

Tæknilegt ástand: Miðlungs Húsið þarfnast viðhalds.

**Varðveislugildi:** Miðlungs Hefur varðveislugildi vegna menningarsögu, umhverfis og upprunalegs gildis. Hluti varðveisluverðrar götummyndar og hverfisheildar.

Verndarflokkar:

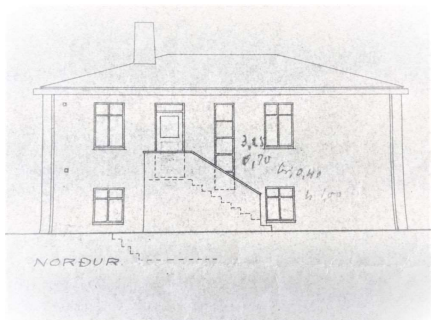
Fyrsti eigandi: Ríkissjóður

Upphafleg notkun: Íbúð

Hönnuður:

Núverandi notkun: Íbúð

Upphaflegur byggingarstíll: Funksjónalismi



Lagarás 20. Teikningar frá eiganda.



Lagarás 20. Ljósmynd. UBK, 2017.

Gerð húss:	Upphafleg	Núverandi	Helstu breytingar:	Hönnuðir breytingar:
Byggingarefni:	Steinsteypt	Steinsteypt	Gluggum breytt og húsið klætt	
Útveggir:	Múrsléttáð	Standandi stálklæðning		
Þakgerð:	Valmaþak	Valmaþak		
Þakklæðning:	Asbest	Bárujárn		
Undirstaða:	Steinsteypt			
Útlit:	Einlyft / Reykháfur / Útitróppur / Kjallari	Einlyft / Útitróppur / Kjallari		

### Saga:

Húsið er eitt þeirra 16 húsa sem reist voru fyrstu tíu árin sem að þorp tók að byggjast á ásnum á Egilsstöðum. Húsið kallaðist Dýralæknisbústaðurinn. Þar bjuggu fyrst Bragi Steingrímsson dýralæknir frá Akureyri og Sigurbjörg Lárusdóttir frá Breiðabólstað. Eigandi hússins var ríkissjóður.

Samkvæmt fyrstu virðingu 1946 var húsið íbúð fyrir dýralækni, einlyft og lágt ris (1.25) og kjallari, valmaþak. Í húsinu voru 12 herbergi, stigagangur og anddyri, trégólf var í 3 herbergjum í kjallara. Veggir eru steinsteyptir, þak úr timbri og asbesti. Loft, gólf og skilrúm úr steinsteypu og að nokkru úr timbri. Miðstöðvarhitun og raflysing.

Húsið var fyrsta aðsetur barnaskólans á Egilsstöðum sem var til húsa í kjallara hússins, til ársins 1951. Dagheimili fyrir börn starfsfólks sjúkrahúss og heilsugæslu var rekið í húsinu 1974-1975.

### Varðveislumat:

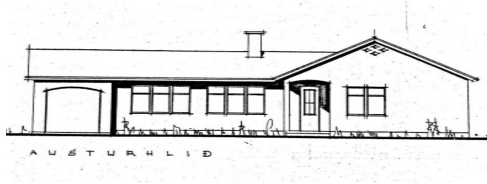
Listrænt gildi / Bygg. list:	Miðlungs	Síðfúnkisstíll.
Menningarsögulegt gildi:	Hátt	Íbúðarhús, læknisbústaður..
Umhverfisgildi:	Miðlungs	Hluti götummyndar og hverfisheildar.
Upprunalegt gildi:	Miðlungs	Húsið er í upprunalegu ytra formi, fyrir utan klæðningu og glugga, reyksháfur hefur verið rifinn og tröppuhandrið steypt.
Tæknilegt ástand:	Hátt	Gott viðhald

**Varðveislugildi:** Miðlungs Hefur varðveislugildi vegna menningarsögu og umhverfis. Hluti varðveisluverðrar götummyndar og hverfisheildar.

Verndarflokkar: Verndarsvæði í byggð - grænn litur á korti

Fyrsti eigandi: Egilsstaðalæknishérað  
 Hönnuður: Hörður Bjarnason (Húsameistari ríkisins),  
 húsameistari ríkisins

Upphafleg notkun: Íbúð / Læknastofa. /  
 Núverandi notkun: Íbúð



Lagarás 22. Teikningasafn Fljótsdalshéraðs (1955).



Lagarás 22. Ljósmynd. UBK, 2017.

Gerð húss:	Upphafleg	Núverandi	Helstu breytingar:	Hönnuðir breytinga:
Byggingarefni:	Steinsteypt	Steinsteypt		
Útveggir:	Múrsléttað	Steniklæðning	Hús klætt með steniklæðningu og ný bílskúrshurð sett í bílskúr	
Þakgerð:	Mænisþak	Mænisþak		
Þakklæðning:	Bárujárn	Bárujárn		
Undirstaða:	Steinsteypt	Steinsteypt		
Útlit:	Einlyft / Ris / Reykháfur	Einlyft / Reykháfur		

### Saga:

Samkvæmt fyrstu brunavirðingu frá 1957 var húsið læknisbústaður, með skoðunarstofu og lyfjabúð og bílgeymslu, risi, (1.75) og herbergi eru skráð vera 6 íveruherbergi og sérhús bað, 2 gangar, anddyri, þvottahús, læknisstofa, salerni og bílgeymsla. Húsið var sjúklingamóttaka Þorsteins Sigurðssonar en síðar skrifstofuhúsnæði Heilsugæslustöðvar og sjúkrahússins. Nú íbúðarhús eingöngu.

### Varðveislumat:

Listrænt gildi / Bygg. list:	Miðlungs	Einfalt steinsteypt hús
Menningarsögulegt gildi:	Hátt	Íbúðarhús, læknisbústaður.
Umhverfisgildi:	Miðlungs	Hluti götummyndar og hverfisheildar.
Upprunalegt gildi:	Miðlungs	Húsið er í upprunalegu ytra formi fyrir utan steniklæðningu og nýrri bílskúrshurð.
Tæknilegt ástand:	Hátt	Gott viðhald.

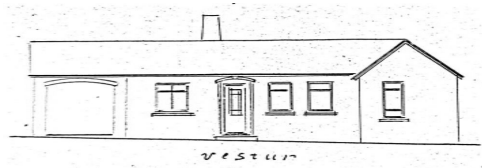
**Varðveislugildi:** Miðlungs Hefur varðveislugildi vegna menningarsögu og umhverfis. Hluti varðveisluverðrar götummyndar og hverfisheildar.

**Verndarflokkar:** Verndarsvæði í byggð - grænn litur á korti



Fyrsti eigandi: Stefán Pálsson  
 Hönnuður: Osvald Nielsen, smiður  
 Upphaflegur byggingarstíll: / Einfaldur steinsteyptustíll

Upphafleg notkun: Íbúð  
 Núverandi notkun: Íbúð



Lagarás 24. Teikningasafn Fljótsdalshéraðs (1957).



Lagarás 24. Ljósmynd. UBK, 2017.

Gerð húss:	Upphafleg	Núverandi	Helstu breytingar:	Hönnuðir breytinga:
Byggingarefni:	Steinsteypt	Steinsteypt		
Útveggir:	Múrsléttað	Múrsléttað		
Þakgerð:	Mænisþak	Mænisþak		
Þakklæðning:	Bárujárn	Bárujárn		
Undirstaða:	Steinsteypt	Steinsteypt		
Útlit:	Einlyft / Reykháfur	Einlyft		

### Saga:

Húsið kallaðist Ásbyrgi og það byggði Stefán Pálsson málameistari og kona hans Gunnþórunn Hvönn Einarsdóttir. Samkvæmt fyrstu virðingu 1962 var húsið einlyft steinsteypt íbúðarhús með ris (1,5m), 4 herbergi og eldhús auk hreinlætisherbergja, bílgeymsla, þak úr timbri, pappa og járn, gólf steipt, skilrúm timbur, gífs. Ólíukynt miðstöð og raflýsing.

Húsið er teiknað af Osvald Nielsen, byggt í einföldum steinsteyptustíll og hefur haldið útliti sínu. Húsið er byggt eftir sömu teikningum og húsið við hliðina, þ.e. Lagarás 26.

### Varðveislumat:

Listrænt gildi / Bygg. list: Miðlungu Einfalt steinsteypt hús í alþýðustíll, eftir Osvald Nielsen smið.

Menningarsögulegt gildi: Miðlungu Íbúðarhús.

Umhverfisgildi: Miðlungu Hluti götummyndar og hverfisheildar.

Upprunalegt gildi: Hátt Húsið er í upprunalegu ytra formi.

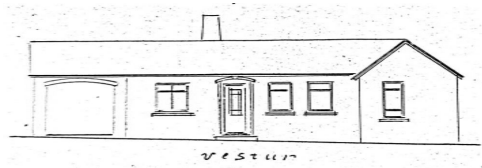
Tæknilegt ástand: Hátt Gott viðhald.

**Varðveislugildi:** Miðlungu Hefur varðveislugildi vegna menningarsögu, umhverfis og upprunalegs gildis. Hluti varðveisluverðrar götummyndar og hverfisheildar.

Verndarflokkar: Verndarsvæði í byggð - grænn litur á korti

Fyrsti eigandi: Gísli Sigurðsson  
 Hönnuður: Osvald Nielsen, smiður  
 Upphaflegur byggingarstíll: Einfaldur steinsteyptistíll

Upphafleg notkun: Íbúð  
 Núverandi notkun: Íbúð



Lagarás 26. Teikningasafn Fljótsdalshéraðs (1957).

Lagarás 26. Ljósmynd. UBK, 2017.

Gerð húss:	Upphafleg	Núverandi	Helstu breytingar:	Hönnuðir breytinga:
Byggingarefni:	Steinsteypt	Steinsteypt		
Útveggir:	Múrsléttað	Múrsléttað		
Þakgerð:	Mænisþak	Mænisþak		
Þakklæðning:	Bárujárn	Bárujárn		
Undirstaða:	Steinsteypt	Steinsteypt		
Útlit:	Einlyft / Reykháfur	Einlyft		

### Saga:

Húsið byggðu og eiga Gísli Sigurðsson og Heiða Aðalsteinsdóttir. Gísli Sigurðsson starfaði lengi sem málari og síðan hjá Rafmagnsveitum ríkisins. Samkvæmt fyrstu virðingu árið 1959 var húsið steinsteypt íbúðarhús með viðbyggðri bílageymslu. Innanhúss var loft, skilrúm og gólf steypt, þak úr timbri, pappa og járn. Olúkynt miðstöð og raflysing.

Húsið er teiknað af Osvald Nielsen, Húsið er að ytra útliti óbreytt frá upphaflegri gerð og engin teikning er í teikningasafni sveitarfélagsins sem bendir til breytinga á ytra útliti eða á skipan þess innanhús. Húsið er gert eftir sömu teikningum og hús við hliðina, Lagarás 24.

### Varðveislumat:

Listrænt gildi / Bygg. list: Miðlungur Einfalt steinsteypt hús í alþýðustíll.

Menningarsögulegt gildi: Miðlungur Íbúðarhús.

Umhverfisgildi: Miðlungur Hluti götumyndar og hverfisheildar.

Upprunalegt gildi: Hátt Húsið er í upprunalegu ytra formi.

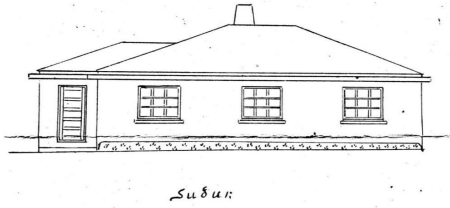
Tæknilegt ástand: Hátt Gott viðhald.

**Varðveislugildi:** Miðlungur Hefur varðveislugildi vegna menningarsögu, umhverfis og upprunalegs gildis. Hluti varðveisluverðrar götumyndar og hverfisheildar.

Verndarflokkar: Verndarsvæði í byggð - grænn litur á korti

Fyrsti eigandi: Einar Stefánsson  
 Hönnuður: Osvald Nielsen, smiður  
 Upphaflegur byggingarstíll: Síðfúnkísstíll

Upphafleg notkun: Íbúð  
 Núverandi notkun: Íbúð



Laufás 1. Teikningasafn Fljótsdalshéraðs (1949).



Laufás 1. Ljósmynd. UBK, 2017.

Gerð húss:	Upphafleg	Núverandi	Helstu breytingar:	Hönnuðir breytinga:
Byggingarefni:	Steinsteypt	Steinsteypt		
Útveggir:	Múrsléttað	Múrsléttað		
Þakgerð:	Valmaþak	Valmaþak		
Þakklæðning:	Bárujárn			
Undirstaða:	Steinsteypt	Steinsteypt		
Útlit:	Einlyft / Inngönguskúr (bísлаг) / Ris / Reykháfur	Einlyft / Inngönguskúr (bísлаг)		

### Saga:

Húsið er eitt þeirra 16 húsa sem reist voru fyrstu tíu árin sem að þorp tók að byggjast á ásum á Egilsstöðum. Fyrstu íbúar voru hjónin Einar Stefánsson byggingarfulltrúi, frá Mýrum í Skriðdal, og Sigríður Vilhjálmsdóttir frá Hánefsstöðum í Seyðisfirði. Húsið nefndist Laufás. Samkvæmt fyrstu brunavirðingu 1946 var húsið steinsteypt íbúðarhús, einlyft með valmaþaki. Á húsinu var útbygging, ris (1.60), 8 herbergi og gangur. Útveggir steypdir tvöfaldir með tróði á milli, fóðrað innan með texti. Þak; timbur, pappi og járn. Loft úr timbri og forskallað, gólf steyp. Miðstöðvarhitun og raflysing. Nánari lýsing á herbergjaskipan er í endurvirðingu frá 1968. Herbergi voru: Stofa, eldhús, borðkrókur, 3 svefnherbergi, þvottahús og miðstöð, snyrting, bað, forstofa og gangur. Húsið hefur haldið útliti sínu fyrir utan að reykháfur hefur verið fjarlægður. Teikningarnar virðast vera reyndarteikningar. Húsið var byggt 1945 en teikningar eftir Osvald Nielsen eru dagsettar í júní 1949. Í húsinu var rekin gisting ásamt íveru: Þar voru kostgangarar og á seinni tíma sólbaðsstofa. Húsið er nú íbúðarhús.

### Varðveislumat:

Listrænt gildi / Bygg. list:	Miðlung	Síðfúnkísstíll.
Menningarsögulegt gildi:	Miðlung	Íbúðarhús.
Umhverfisgildi:	Hátt	Hluti götummyndar og hverfisheildar.
Upprunalegt gildi:	Hátt	Húsið er í upprunalegu ytra formi.
Tæknilegt ástand:	Hátt	Gott viðhald.

**Varðveislugildi:** Hátt Hefur varðveislugildi vegna menningarsögu, umhverfis og upprunalegs gildis. Hluti varðveisluverðrar götummyndar og hverfisheildar.

**Verndarflokkar:** Verndarsvæði í byggð - grænn litur á korti

Fyrsti eigandi: Svavar Stefánsson

Upphafleg notkun: Íbúð

Hönnuður:

Núverandi notkun: Íbúð

Upphaflegur byggingarstíll: / Síðfúnkisstíll



Laufás 10. Eig. ljósm. Ingunn Svavarsdóttir.



Laufás 10. Ljósm. UBK, 2017.

Gerð húss:	Upphafleg	Núverandi	Helstu breytingar:	Hönnuðir breytingar:
Byggingarefni:	Steinsteyp	Steinsteyp	Nýtt þak og þaki lyft. Hús klætt að utan með steni.	Traust tæknifræðingar, Byggingatæknifræðingur
Útveggir:	Múrsléttað	Steniklæðning	2006	Verkfræðistofan Höfn, Verkfræðingur
Þakgerð:	Mænisþak	Mænisþak	Bílskúr byggður á lóð	
Þakklæðning:	Asbest	Bárujárn		
Undirstaða:	Steinsteyp	Steinsteyp		
Útlit:	Einlyft / Ris / Reykháfur	Einlyft / Ris / Reykháfur / Viðbygging		

### Saga:

Húsið er eitt þeirra 16 húsa sem reist voru fyrstu tíu árin sem að þorp tók að byggjast á ásum á Egilsstöðum. Fyrstu íbúar voru Svavar Stefánsson mjólkurbússtjóri og Kristbjörg Sigurbjörnsdóttir frá Múlastekki í Skriðdal. Húsið nefndist Ás. Samkvæmt fyrstu brunavirðingu árið 1953 var húsið íbúðarhús, steinsteyp, ris (2m), 7 herbergi og gangur. Veggir steinsteyp, korkeinangrun. Þak; timbur, pappi og asbest. Loft, gólf og skilrúm steinsteyp. Olúkynt miðstöð og raflysing.

Húsið var endurgert 1999, er nú einlyft með rishæð og með mænisþaki, þakjárn er bárujárn svart að lit. Veggir klæddir með steniklæðningu.

### Varðveislumat:

Listrænt gildi / Bygg. list:	Miðlungs	Einfalt steinsteyp íbúðarhús
Menningarsögulegt gildi:	Miðlungs	Íbúðarhús.
Umhverfisgildi:	Miðlungs	Hluti götummyndar og hverfisheildar.
Upprunalegt gildi:	Lágt	Húsið er nokkuð breytt að ytra formi, stækkað og þak hækkað.
Tæknilegt ástand:	Hátt	Gott viðhald.

**Varðveislugildi:** Miðlungs Hefur varðveislugildi vegna menningarsögu og umhverfis. Hluti varðveisluverðrar götummyndar og hverfisheildar.

**Verndarflokkar:** Verndarsvæði í byggð - grænn litur á korti

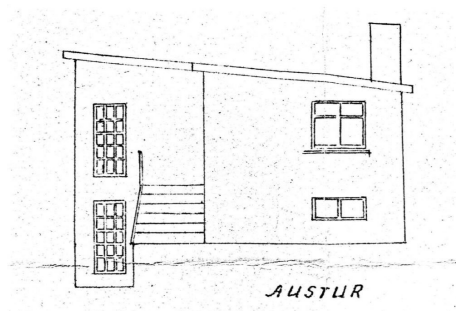
Fyrsti eigandi: Ingimar Þórðarson

Hönnuður: Óþekkt

Upphaflegur byggingarstíll: / Síðfúnkisstíll

Upphafleg notkun: Íbúð

Núverandi notkun: Íbúð



Laufás 11. Teikningasafn Fljótsdalshéraðs.



Laufás 11. Ljósmynd. UBK, 2017.

Gerð húss:	Upphafleg	Núverandi	Helstu breytingar:	Hönnuðir breytingar:
Byggingarefni:	Steinsteyp	Steinsteyp		
Útveggir:	Múrsléttað	Múrsléttað		
Þakgerð:	Einhalla (skúrþak)	Mænispak	Breyting á þaki við inngang, austanmegin.	
Þakklæðning:	Bárujárn	Bárujárn		
Undirstaða:	Steinsteyp	Steinsteyp		
Útlit:	Tvílyft / Reykháfur / Útitróppur	Tvílyft / Útitróppur		

### Saga:

Húsið átti Ingimar Þórðarson, ókvæntur. Tveggja íbúða hús. Hann bjó á efri hæðinni en leigði neðri hæðina, þar sem bjó Björn Pálsson frá Hljót í Hjaltastaðabíngahá og Petra Björnsdóttir frá Grófarseli í Jökulsárhlíð. Húsið nefndist Tunga. Samkvæmt virðingu í janúarbyrjun 1961 var húsið tvíbýlishús, steinsteyp íbúðarhús. Tvílyft, ris (0,5). Efri hæð; 4 herbergi og eldhús, þvottahús, bað, gangur og anddyri. Þak úr timbri, pappa og járn. Loft, gólf og skilrúm steyp. Oliukynt miðstöð og raflysing. Bílageymsla aðskilin frá íbúðarhúsi, steyp með timbri, pappír og járnþaki, upphituð með miðstöð frá íbúðarhúsi.

Húsið hefur að mestu haldið upprunalegu útliti að ytra byrði.

### Varðveislumat:

Listrænt gildi / Bygg. list:	Miðlungs	Síðfúnkisstíll, tvílyft íbúðarhús.
Menningarsögulegt gildi:	Miðlungs	Íbúðarhús
Umhverfisgildi:	Miðlungs	Hluti götummyndar og hverfisheildar.
Upprunalegt gildi:	Miðlungs	Húsið er í upprunalegu ytra formi að mestu leyti, smá breyting á þaki við inngang, sjá myndir.
Tæknilegt ástand:	Hátt	Gott viðhald.

**Varðveislugildi:** Miðlungs Hefur varðveislugildi vegna menningarsögu, umhverfis og upprunalegs gildis. Hluti varðveisluverðrar götummyndar og hverfisheildar.

Verndarflokkar: Verndarsvæði í byggð - grænn litur á korti

Fyrsti eigandi: Oddrún Sigurðardóttir

Upphafleg notkun: Íbúð

Hönnuður:

Núverandi notkun: Íbúð

Upphaflegur byggingarstíll: / Síðfunktístill



Laufás 12. Ljósmynd. UBK, 2017.

Gerð húss:	Upphafleg	Núverandi	Helstu breytingar:	Hönnuðir breytingar:
Byggingarefni:	Steinsteyp	Steinsteyp		
Útveggir:	Múrslétt	Ómúrað		
Þakgerð:	Einhalla (skúrþak)	Einhalla (skúrþak)		
Þakklæðning:	Bárujárn	Bárujárn		
Undirstaða:	Steinsteyp			
Útlit:	Einlyft / Útitróppur / Kjallari	Einlyft / Kjallari		

### Saga:

Fyrstu íbúar voru Vilhjálmur Frímann Magnússon fæddur á Hvíteyrum í Lýtingsstaðahreppi, og ólst síðar upp Jórvíkurhjáleigu í Hjaltastaðabíngá, og kona hans Oddrún Valborg Sigurðardóttir frá Vallanesi á Völlum. Húsið nefndist Borgarfell. Samkvæmt virðingu 1962 var húsið steinsteyp einlyft íbúðarhús með kjallara að hluta, 4 herbergi á hæð og eldhús, bað, gangur, forstofa og stigahús. Í kjallara 2 herbergi, þvottahús, snyrtiherbergi og gangur. Þak úr timbri, pappa og járn. Loft gífsonitt klætt. Skilrúm og gólf steinsteyp. Ólíukynnt miðstöð og rafleysing.

### Varðveislumat:

Listrænt gildi / Bygg. list:	Miðlungs	Einfalt steinsteyp íbúðarhús
Menningarsögulegt gildi:	Miðlungs	Íbúðarhús.
Umhverfisgildi:	Miðlungs	Hluti götummyndar og hverfisheildar.
Upprunalegt gildi:	Miðlungs	Húsið er í upprunalegu ytra formi fyrir utan að skorsteinn hefur verið fjarlægður.
Tæknilegt ástand:	Hátt	Ástand er gott

**Varðveislugildi:** Miðlungs Hefur varðveislugildi vegna menningarsögu og umhverfis. Hluti varðveisluverðrar götummyndar og hverfisheildar.

**Verndarflokkar:** Verndarsvæði í byggð - grænn litur á korti

Fyrsti eigandi: Ásgeir ???

Upphafleg notkun: Íbúð

Hönnuður:

Núverandi notkun: Íbúð

Upphaflegur byggingarstíll: Funksjónalismi



Laufás 14. Ljósmynd. AMÞ, 2019.



Laufás 14. Ljósmynd. UBK, 2020.

Gerð húss:	Upphafleg	Núverandi	Helstu breytingar:	Hönnuðir breytinga:
Byggingarefni:	Steinsteyp	Steinsteyp	1968 BÍlskúr byggður upp við hús	Páll Lárusson, Smiður
Útveggir:	Múrsléttað	Klæddir veggir		
Þakgerð:	Einhalla (skúrþak)	Einhalla (skúrþak)		
Þakklæðning:	Bárujárn	Bárujárn		
Undirstaða:	Steinsteyp	Steinsteyp		
Útlit:	Einlyft / Reykháfur	Einlyft		

**Saga:**

Þetta hús keypti skömmu eftir byggingu þess og bjuggu í því þau Kristmundur Bjarnason frá Straumi í Hróarstungu og Gróa Jónína Kristinsdóttir frá Hrollaugsstöðum í Hjaltastaðapinghá. Samkvæmt brunavirðingu 1968 (fyrsta virðing er ekki í virðingarbók) er húsið einlyft steinsteyp, skúrþak, loft, gólf og skilrúm steyp. Eldhús, borðstofa, stofa 2 herbergi, hreinlætisherbergi, búr, þvottahús/kynding, gangur, forstofa.

Húsið er nú í enduruppbyggingu og breytingarferli.

Um margra ára skeið var myndbandsleigan Vídeóflugan rekin í bílskúr hússins.

**Varðveislumat:**

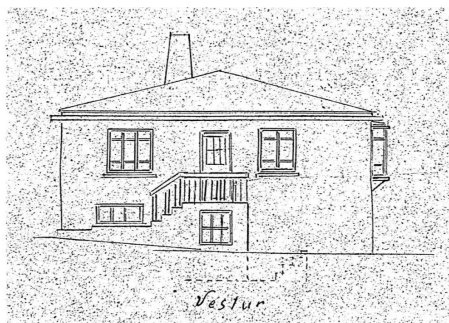
Listrænt gildi / Bygg. list:	Miðlung	Alþýðustíll, einfalt byggingarlag.
Menningarsögulegt gildi:	Miðlung	Íbúðarhús.
Umhverfisgildi:	Miðlung	Hluti götummyndar og hverfisheildar.
Upprunalegt gildi:	Lágt	Húsið er í endurbyggingu, breytt
Tæknilegt ástand:	Miðlung	Húsið er í endurbótum og breytingarferli

**Varðveislugildi:** Miðlungslu Hluti varðveisluverðrar götummyndar og hverfisheildar.

Verndarflokkar: Verndarsvæði í byggð - grænn litur á korti

Fyrsti eigandi: Guðmundur Magnússon  
 Hönnuður: Osvald Nielsen, smiður  
 Upphaflegur byggingarstíll: / Síðfunksjónalismi

Upphafleg notkun: Íbúð  
 Núverandi notkun: Íbúð



Laufás 2. Teikningasafn Fljótsdalshéraðs (1952).



Laufás 2. Ljósmynd. UBK, 2017.

Gerð húss:	Upphafleg	Núverandi	Helstu breytingar:	Hönnuðir breytinga:
Byggingarefni:	Steinsteypt	Steinsteypt	1966	Bílskúr byggður á lóð
Útveggir:	Múrsléttað	Trapizuklæðning		
Þakgerð:	Valmaþak	Valmaþak		
Þakklæðning:	Bárujárn	Bárujárn		
Undirstaða:	Steinsteypt			
Útlit:	Einlyft / Útitróppur / Útskot (karnap) / Kjallari	Einlyft / Útitróppur / Útskot (karnap) / Kjallari		

### Saga:

Húsið er eitt þeirra 16 húsa sem reist voru fyrstu tíu árin sem að þorp tók að byggjast á ásnum á Egilsstöðum. Húsið nefndist Bjarki. Fyrstu íbúar voru Guðmundur Magnússon frá Hjartarstöðum í Eiðabínghá og Aðaldís Pálsdóttir frá Skeggjastöðum í Fellum. Guðmundur var lengi skólastjóri barnaskólans og oddviti sveitarstjórnar. Samkvæmt fyrstu brunavirðingu 1953 var húsið steinsteypt, einlyft og ris (1.80), kjallari, 7 herbergi á hæð og gangur og í kjallara 4 herbergi og gangur. Útveggir steinsteyptir og korkeinangrað, þak úr timbri, pappa og asbesti. Gólf og loft steipt en í kjallara var forskallað loft yfir íbúð. Ólíukynding var og raflysing. Aðsetur barnaskólans var um tíma í húsinu, auk þess sem boðið var upp á gistingu í því um tíma. Húsið hefur haldið upprunalegu útliti sínu en einhvern tíma verið klætt að utan með trapizuklæðningu/kantstáli og skipt um gerð glugga.

### Varðveislumat:

Listrænt gildi / Bygg. list:	Miðlungs	Síðfunksstíll,
Menningarsögulegt gildi:	Miðlungs	Íbúðarhús.
Umhverfisgildi:	Miðlungs	Hluti götummyndar og hverfisheildar.
Upprunalegt gildi:	Miðlungs	Húsið er í upprunalegu ytra formi fyrir utan einfaldari gluggagerðir og trapizuklæðningu.
Tæknilegt ástand:	Miðlungs	Ágætis viðhald í gegnum tíðina en kominn tími á viðhald.

**Varðveislugildi:** Miðlungs Hefur varðveislugildi vegna menningarsögu og umhverfis. Hluti varðveisluverðrar götummyndar og hverfisheildar.

**Verndarflokkar:** Verndarsvæði í byggð - grænn litur á korti



Fyrsti eigandi:  
 Hönnuður: Anna María Þórhallsdóttir, arkitekt  
 Upphaflegur byggingarstíll: Móðernismi

Upphafleg notkun: Íbúð  
 Núverandi notkun: Íbúð



Laufás 3. Ljósmynd. UBK, 2017.

Gerð húss:	Upphafleg	Núverandi	Helstu breytingar:	Hönnuðir breytinga:
Byggingarefni:	Steinsteipt	Steinsteipt		
Útveggir:		Múrsléttað		
Þakgerð:	Einhalla (skúrþak)	Einhalla (skúrþak)		
Þakklæðning:	Bárujárn	Bárujárn		
Undirstaða:	Steinsteipt	Steinsteipt		
Útlit:	Einlyft	Einlyft / Reykháfur		

### Saga:

Gamla húsið var rífið og byggt nýtt hús á lóðinni árið 2013. Nýja húsið sem nú stendur er á sama stað og gamla húsið stóð á en er mun stærra að flatarmáli. Guðmundur Magni Bjarnason og Heiður Vigfúsdóttir létu byggja nýtt hús 2013 þar sem gamla húsið var orðið óíbúðarhæft.

### Varðveislumat:

Listrænt gildi / Bygg. list:	Miðlungs	Látlaust steipt íbúðarhús
Menningarsögulegt gildi:	Miðlungs	Íbúðarhús byggt 2013
Umhverfisgildi:	Miðlungs	Nýbygging sem stingur í stúf við umhverfi og hverfisheild eldri húsanna.
Upprunalegt gildi:	Miðlungs	Upphaflega hús hefur verið rífið og þetta nýja hús byggt á sama stað.
Tæknilegt ástand:	Hátt	Ástand er gott

**Varðveislugildi:** Miðlungs Húsið er of nýtt til að hafa varðveislugildi en er þó hluti af núverandi hverfisheild og þá mynd sem hún hefur núna í næsta nágrenni við húsið.

Verndarflokkar: Verndarsvæði í byggð - grænn litur á korti

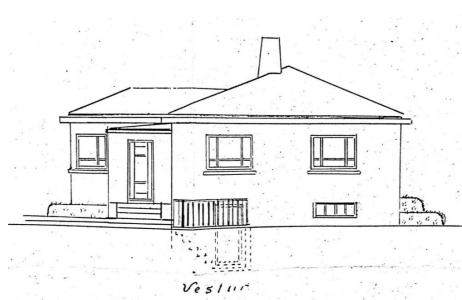
Fyrsti eigandi: Garðar Stefánsson

Upphafleg notkun: Íbúð

Hönnuður: Osvald Nielsen, smiður

Núverandi notkun: Íbúð

Upphaflegur byggingarstíll: Funksjónalismi



Laufás 4. Teikningasafn Fljótsdalshéraðs (1950).



Laufás 4. Ljósmynd. UBK, 2017.

Gerð húss:	Upphafleg	Núverandi	Helstu breytingar:	Hönnuðir breytinga:
Byggingarefni:	Steinsteyp	Steinsteyp	Útveggir einangraðir klæddir með kantstáli.	
Útveggir:	Múrsléttað	Trapizustál	1959 Skúrvíðbygging	
Þakgerð:	Valmaþak	Valmaþak	2014 Skúrvíðbygging frá 1959 rifin og ný viðbygging endurgerð.	Jón Júlíusson
Þakklæðning:	Bárujárn	Mótaðar málmplötur		
Undirstaða:	Steinsteyp			
Útlit:	Einlyft / Reykháfur / Kjallari	Einlyft / Reykháfur / Útitröppur / Viðbygging / Kjallari		

### Saga:

Húsið er eitt þeirra 16 húsa sem reist voru fyrstu tíu árin sem að þorp tók að byggjast á ásum á Egilsstöðum. Húsið byggði og átti Garðar Stefánsson frá Mýrum í Skriðdal, flugumferðarstjóri, og Erna Kristín Elíasdóttir frá Búðarhóli í Austur-Landeyjum.

Samkvæmt fyrstu virðingu árið 1951 var húsið steinsteyp og einlyft með kjallara og porti, útbyggingu og anddyri, risi (1.20) og kjallara. 8 herbergi voru á hæð og anddyri og í kjallara 2 herbergi. Þak úr timbri, pappa og járn. Gólf steyp og loft forskallað. Upphitun: miðstöð og arinn, raflýsing.

Viðbyggingu (var lítil, einlyft) bætt við 1959 og sú bygging rifin og endurbyggð árið 2014 en upprunaleg mál látin halda sér.

Hús heldur nánast upprunalegu útliti fyrir utan klæðningu og nýja gerð glugga.

Aðsetur barnaskóla var í húsinu í einn vetur og Hannyrðaverslun Ernu Elíasdóttur einnig.

### Varðveislumat:

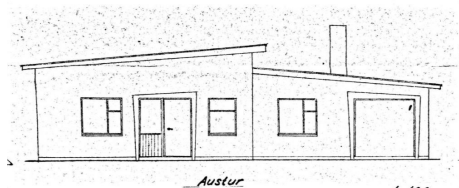
Listrænt gildi / Bygg. list:	Miðlungs	Síðfúnkisstíll,
Menningarsögulegt gildi:	Miðlungs	Íbúðarhús.
Umhverfisgildi:	Miðlungs	Hluti götummyndar og hverfisheildar.
Upprunalegt gildi:	Miðlungs	Húsið er í upprunalegu ytra formi fyrir utan fyrir utan klæðningu, hófsama viðbyggingu og nýja gerð glugga.
Tæknilegt ástand:	Hátt	Gott viðhald

**Varðveislugildi:** Miðlungs Hefur varðveislugildi vegna menningarsögu og umhverfis. Hluti varðveisluverðrar götummyndar og hverfisheildar.

Verndarflokkar: Verndarsvæði í byggð - grænn litur á korti

Fyrsti eigandi: Steinþór Erlendsson  
 Hönnuður: Þorgeir Ólafsson, smiður  
 Upphaflegur byggingarstíll: / Síðfunksjónalismi

Upphafleg notkun: Íbúð  
 Núverandi notkun: Íbúð



Laufás 5. Teikningasafn Fljótsdalshéraðs (1961).



Laufás 5. Ljósmynd. UBK, 2017.

Gerð húss:	Upphafleg	Núverandi	Helstu breytingar:	Hönnuðir breytinga:
Byggingarefni:	Steinsteypt	Steinsteypt		
Útveggir:	Múrsléttað	Múrsléttað		
Þakgerð:	Einhalla (skúrþak)	Einhalla (skúrþak)		
Þakklæðning:	Bárujárn	Bárujárn		
Undirstaða:	Steinsteypt	Steinsteypt		
Útlit:	Einlyft / Kjallari	Einlyft / Reykháfur / Kjallari		

### Saga:

Húsið byggðu og áttu Steinþór Erlendsson og átti, og Ragnheiður Þorsteinsdóttir kona hans frá Sandbrekku.

Samkvæmt brunavirðingu frá árinu 1965 er húsið steinsteypt íbúðarhús, tvær hæðir að hluta, þak úr timbri, pappa og járni. Á efri hæð eldhús, stofa, borðstofa, 3 svefnherbergi, skáli, anddyri, snyrting. Á neðri hæð herbergi, þvottahús, geymsla, kynding, anddyri. Viðbyggð bílgeymsla.

Húsið er lítið breytt að ytra byrði.

### Varðveislumat:

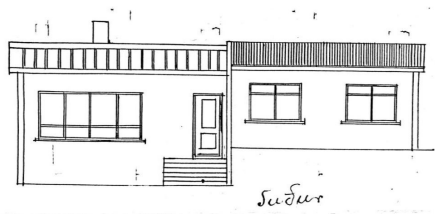
Listrænt gildi / Bygg. list:	Miðlung	Síðfunksstíll
Menningarsögulegt gildi:	Miðlung	Íbúðarhús.
Umhverfisgildi:	Miðlung	Hluti götummyndar og hverfisheildar.
Upprunalegt gildi:	Hátt	Húsið er í upprunalegu ytra formi.
Tæknilegt ástand:	Hátt	Gott viðhald

**Varðveislugildi:** Miðlung Hefur varðveislugildi vegna menningarsögu, umhverfis og upprunalegs gildis. Hluti varðveisluverðrar götummyndar og hverfisheildar.

Verndarflokkar: Verndarsvæði í byggð - grænn litur á korti

Fyrsti eigandi: Páll Lárusson  
 Hönnuður: Páll Lárusson, smiður  
 Upphaflegur byggingarstíll: / Síðfunkísstíll

Upphafleg notkun: Íbúð  
 Núverandi notkun: Íbúð



Laufás 6. Teikningasafn Fljótsdalshéraðs (1960).



Laufás 6. Ljósmynd. UBK, 2017.

Gerð húss:	Upphafleg	Núverandi	Helstu breytingar:	Hönnuðir breytinga:
Byggingarefni:	Steinsteyp	Steinsteyp		
Útveggir:	Múrsléttað	Múrsléttað		
Þakgerð:	Einhalla (skúrþak)	Einhalla (skúrþak)		
Þakklæðning:	Bárujárn	Bárujárn		
Undirstaða:	Steinsteyp	Steinsteyp		
Útlit:	Einlyft / Reykháfur / Kjallari	Einlyft / Reykháfur / Útitróppur / Kjallari		

### Saga:

Fyrstu íbúar voru Páll Lárusson frá Gilsá í Breiðdal og kona hans Guðrún Guðmundsdóttir frá Eyjófsstöðum á Fossárdal. Af teikningu er að sjá að Páll Lárusson hafi teiknað húsið, teikn. dags. 26. ág. 1960. Hann var húsasmíðameistari. Samkvæmt fyrstu virðingu frá 1964 var húsið steinsteyp einlyft íbúðarhús með kjallara, skúrþaki (einhalla þaki), loft, gólf og skilrúm steinsteyp.

### Varðveislumat:

Listrænt gildi / Bygg. list:	Miðlung	Síðfunkísstíll
Menningarsögulegt gildi:	Miðlung	Íbúðarhús
Umhverfisgildi:	Miðlung	Hluti götummyndar og hverfisheildar.
Upprunalegt gildi:	Hátt	Húsið er í upprunalegu ytra formi.
Tæknilegt ástand:	Hátt	Gott viðhald

**Varðveislugildi:** Miðlung Hefur varðveislugildi vegna menningarsögu, umhverfis og upprunalegs gildis. Hluti varðveisluverðrar götummyndar og hverfisheildar.

**Verndarflokkar:** Verndarsvæði í byggð - grænn litur á korti

Fyrsti eigandi: Vilhjálmur Emilsson  
 Hönnuður:  
 Upphaflegur byggingarstíll: Funksjónalismi

Upphafleg notkun: Íbúð  
 Núverandi notkun: Íbúð



Laufás 7. Ljósmynd. Héraðsskjalasafn (án ártals).



Laufás 7. Ljósmynd UBK. 2017.

Gerð húss:	Upphafleg	Núverandi	Helstu breytingar:	Hönnuðir breytinga:
Byggingarefni:	Hlaðið, steinsteyptur	Hlaðið, steinsteyptur	2008 Viðbyggð sólstofa á	Mælingar og Ráðgjöf
Útveggir:	Múrsléttað	Mótaðar málmplötur		
Þakgerð:	Valmaþak	Mænispak	2013 Þak endurnýjað og sett risþak.	Verkfræðistofa Austurlands, Verkfræðingur
Þakklæðning:	Bárujárn	Bárujárn		
Undirstaða:	Steinsteypt			
Útlit:	Einlyft / Reykháfur	Einlyft / Glerskáli/Sólstofa / Ris / Útskot (karnap)		

### Saga:

Húsið er eitt þeirra 16 húsa sem reist voru fyrstu tíu árin sem að þorp tók að byggjast á ásnum á Egilsstöðum. Húsið nefndist Vindás og var hús Vilhjálms Emilssonar vélvirkja frá Hánefsstöðum í Seyðisfirði og Ingibjargar Stefánsdóttur ljósmodur frá Mýrum í Skriðdal. Húsið er hlaðið úr r-steini sem steyptur var í Egilsstaðarporpi. Samkvæmt virðingu 1947 og endurvirðingu 1968 var húsið hlaðið úr steiptum steini (r-steini), íbúðarhús, einlyft með valmaþaki. Í húsinu voru stofa, 3 svefnherbergi, eldhús, snyrting, gangur, auk forstofu. Einnig var þvottahús, kynding og búr. Húðið úr v steini, tróðað með mómylsnu. Þak úr timbri, pappa og járni, gólf og skilrúm úr steinsteypu, loft úr timbri með texti. Eldhúsloft forskalað. Miðstöðvarupphitun og raflysing.

Upprunaleg teikning er ekki til í teikningasafni bæjarins. Árið 2013 var manngengu risi bætt ofan á húsið og valmaþaki breytt í mænispak.

### Varðveislumat:

Listrænt gildi / Bygg. list:	Miðlung	Funksstíll.
Menningarsögulegt gildi:	Miðlung	Íbúðarhús.
Umhverfisgildi:	Miðlung	Hluti götummyndar og hverfisheildar.
Upprunalegt gildi:	Lágt	Hús er mikið breytt, hækkað með risi og mænispak komið í stað valmaþaks.
Tæknilegt ástand:	Hátt	Gott viðhald

**Varðveislugildi:** Miðlung Hefur varðveislugildi vegna menningarsögu og umhverfis. Hluti varðveisluverðrar götummyndar og hverfisheildar.

**Verndarflokkar:** Verndarsvæði í byggð - grænn litur á korti

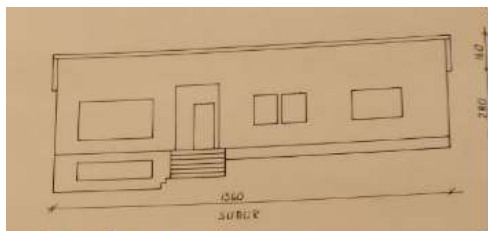
Fyrsti eigandi: Þórður Benediktsson

Upphafleg notkun: Íbúð

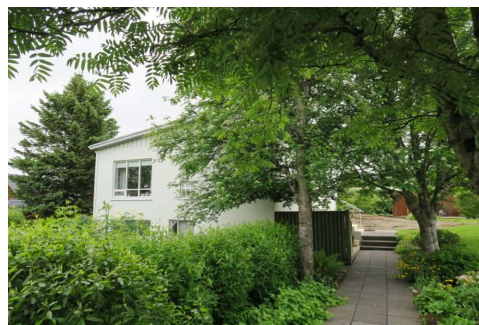
Hönnuður:

Núverandi notkun: Íbúð

Upphaflegur byggingarstíll: Funksjónalismi



Laufás 8. Teikningasafn Fljótsdalshéraðs.



Laufás 8. Ljósmynd. UBK, 2017.

Gerð húss:	Upphafleg	Núverandi	Helstu breytingar:	Hönnuðir breytingar:
Byggingarefni:	Steinsteypt	Steinsteypt		
Útveggir:	Múrsléttað	Múrsléttað		
Þakgerð:	Einhalla (skúrþak)	Einhalla (skúrþak)		
Þakklæðning:	Bárujárn	Bárujárn		
Undirstaða:	Steinsteypt	Steinsteypt		
Útlit:	Einlyft / Útitröppur / Kjallari	Einlyft / Útitröppur / Kjallari		

### Saga:

Fyrstu íbúar og eigendur voru Þórður Benediktsson skólastjóri, sparisjóðsstjóri og bankastjóri á Egilsstöðum og Steinunn Guðnadóttir frá Eskifirði. Samkvæmt fyrstu virðingu 1958 var húsið steinsteypt íbúðarhús, ein hæð með kjallara að parti. Fjöldi herbergja var 2 stofur, 4 svefnherbergi, skrifstofa, eldhús, bað, anddyri og gangur. Í kjallara var þvottahús, miðstöðvarherbergi, 2 geymsluherbergi og stigahús.

Sparisjóður Fljótsdalshéraðs var um tíma í húsinu.

### Varðveislumat:

Listrænt gildi / Bygg. list:	Miðlung	Síðfunktísstíll
Menningarsögulegt gildi:	Miðlung	Íbúðarhús, sparisjóður.
Umhverfisgildi:	Miðlung	Hluti götummyndar og hverfisheildar.
Upprunalegt gildi:	Hátt	Húsið er í upprunalegu ytra formi.
Tæknilegt ástand:	Hátt	Gott viðhald

**Varðveislugildi:** Miðlung Hefur varðveislugildi vegna menningarsögu, umhverfis og upprunalegs gildis. Hluti varðveisluverðrar götummyndar og hverfisheildar.

Verndarflokkar: Verndarsvæði í byggð - grænn litur á korti

Fyrsti eigandi: Sveinn Guðbrandsson

Upphafleg notkun: Íbúð

Hönnuður:

Núverandi notkun: Íbúð

Upphaflegur byggingarstíll: Funksjónalismi



Laufás 9. Ljós. Héraðskj. Austf., um 1993.



Laufás 9. Ljós. UBK, 2017.

Gerð húss:	Upphafleg	Núverandi	Helstu breytingar:	Hönnuðir breytinga:
Byggingarefni:	Steinsteyp	Steinsteyp		
Útveggir:		Steining		
Þakgerð:	Valmaþak	Valmaþak		
Þakklæðning:	Bárujárn	Bárujárn		
Undirstaða:	Steinsteyp			
Útlit:	Einlyft / Kvistir / Ris / Reykháfur	Einlyft / Kvistir / Ris		

### Saga:

Húsið er meðal húsa þéttbýlis á Egilsstöðum sem reist voru fyrstu tíu árin frá því að byggð hófst á ásnum. Fyrstu íbúar voru Sveinn Guðbrandsson frá Hryggstekk úr Skriðdal og Steinunn Gunnlaugsdóttir frá Gilsá í Breiðdal. Húsið nefndist Sunnuhvoll. Samkvæmt fyrstu brunavirðingu 1957 var húsið íbúðarhús, steinsteypfir veggir, hæð og ris (3m), 3 herbergi á neðri hæð. Auk þess sérhús, geymsla, þvottahús, bað, gangur og anddyri, á rishæð eru 3 herbergi og gangur. Steinsteypfir útveggir eru einangraðir með kork, gosull og vikri. Þak úr timbri, pappa og járni. Gólf og loft steinsteyp á neðri hæð, timbur „kallitt“ rishæð (kallettur). Olífukynt miðstöð og raflysing. Húsið hefur haldið sér að mestu í útliti og er vel viðhaldið. Þak tók breytingum við endurbætur á húsi, þak framlengt yfir steypa kanta og þakkantar klæddir. Reykháfur fjarlægður.

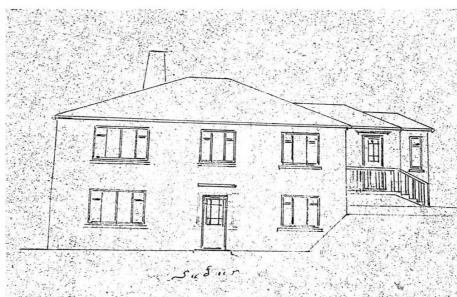
### Varðveislumat:

Listrænt gildi / Bygg. list:	Miðlungs	Funksístíll.
Menningarsögulegt gildi:	Miðlungs	Íbúðarhús.
Umhverfisgildi:	Miðlungs	Hluti götummyndar og hverfisheildar.
Upprunalegt gildi:	Miðlungs	Húsið er í upprunalegu ytra formi fyrir utan breytingar á þaki, kvistum og þakkanti. Skorsteinn verið fjarlægður..
Tæknilegt ástand:	Hátt	Viðhald er gott

<b>Varðveislugildi:</b>	Miðlungs	Hefur varðveislugildi vegna menningarsögu og umhverfis. Hluti varðveisluverðrar götummyndar og hverfisheildar.
Verndarflokkar:		Verndarsvæði í byggð - grænn litur á korti

Fyrsti eigandi: Stefán Einarsson  
 Hönnuður: Osvald Nielsen, smiður  
 Upphaflegur byggingarstíll: Funksjónalismi

Upphafleg notkun: Íbúð / Verslun  
 Núverandi notkun: Íbúð / Verslun



Selás 1. Teikningasafn Fljótsdalshéraðs (1955).



Selás 1. Ljósmynd. UBK, 2017.

Gerð húss:	Upphafleg	Núverandi	Helstu breytingar:	Hönnuðir breytinga:
Byggingarefni:	Steinsteyp	Steinsteyp	2009 Steyp viðbygging, útveggir einangraðir að utan og klæddir með	Verkís, Byggingatæknifræðingur
Útveggir:	Múrsléttað	Kantstál (trapisa)		
Þakgerð:	Valmaþak	Valmaþak		
Þakklæðning:	Bárujárn	Bárujárn		
Undirstaða:	Steinsteyp	Steinsteyp		
Útlit:	Tvílyft / Inngönguskúr (bíslag) / Reykháfur / Útitróppur	Tvílyft / Inngönguskúr (bíslag) / Reykháfur / Svalir / Útitróppur / Viðbygging		

### Saga:

Húsið er meðal húsa þéttbýlis á Egilsstöðum sem reist voru fyrstu tíu árin frá því að byggð hófst á ásum. Húsið kallaðist Oddi. Fyrstu íbúar voru Stefán Einarsson frá Hrótt í Hjaltastaðabíngi og Sigríður Þórarinsdóttir frá Reyðarfirði. Samkvæmt fyrstu virðingu 1957 var húsið steinsteyp, tvílyft og einangrað með korki. Rými voru kjallari, útbygging, ris (1.80), 8 herbergi í kjallara, gangur og anddyri og salerni, á hæð 6 herbergi, eldhús, bað, salerni, gangur og anddyri. Þakgerð var valmaþak, úr timbri, pappa og járn, steyp loft, gólf og skilrúm, olúkynt miðstöð og raflysing.

Seinna var byggt við húsið vestanmegin og þjónar það rými sem verslunarymi ásamt eldri hlutanum.

Húsið var íbúðarhús auk þess sem að þar var verslun. Verslunarfélag Austurlands (Arabúð) var í húsinu rekið af Sigbirmi Brynjólfssyni í félagi við Ara Björnsson um tíma. Síðan var þar Varahlutaverslun Gunnars Gunnarssonar (Gagarín), Blóma- og gjafavörverslun Guðrúnar Sigurðardóttur, Símbær og nú er í því verslunin Klassík sem er gjafavörverslun.

### Varðveislumat:

Listrænt gildi / Bygg. list:	Miðlungs	Síðfunktísstíll
Menningarsögulegt gildi:	Hátt	Íbúðarhús, verslun.
Umhverfisgildi:	Miðlungs	Hluti götummyndar og hverfisheildar.
Upprunalegt gildi:	Miðlungs	Húsið hefur haldið ytra útliti að mestu, en viðbygging er á vesturhlíð hússins, gluggum verið breytt og klæðning sett á vegg.
Tæknilegt ástand:	Miðlungs	Viðhald hefur verið gott en kominn tími á viðhald.

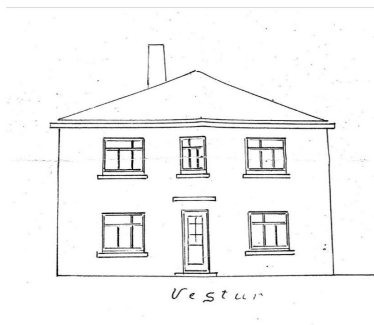
**Varðveislugildi:** Miðlungs Hefur varðveislugildi vegna menningarsögu og umhverfis. Hluti varðveisluverðrar götummyndar og hverfisheildar.

**Verndarflokkar:** Verndarsvæði í byggð - grænn litur á korti



Fyrsti eigandi: Bergur Ólason og Einar Einarsson  
 Hönnuður: Osvald Nielsen, smiður  
 Upphaflegur byggingarstíll: Funksjónalismi

Upphafleg notkun: Íbúð  
 Núverandi notkun: Íbúð



Selás 10. Teikningasafn Fljótsdalshéraðs (1949).



Selás 10. Ljósmynd. UBK, 2017.

Gerð húss:	Upphafleg	Núverandi	Helstu breytingar:	Hönnuðir breytinga:
Byggingarefni:	Steinsteyp	Steinsteyp	Klæddir útveggir	
Útveggir:	Múrsléttað	Kantstál (trapisa)		
Þakgerð:	Valmapak	Valmapak	1965 Bílskúr austan við hús	Einar Stefánsson
Þakklæðning:	Bárujárn	Bárujárn		
Undirstaða:	Steinsteyp	Steinsteyp	1991 Timburpallur b. við húsið á austurhl. klæddur með sömu klæðn. og hús.	
Útlit:	Tvílyft / Reykháfur	Tvílyft / Svalir / Útitróppur		

### Saga:

Húsið er eitt þeirra 16 húsa sem reist voru fyrstu tíu árin sem að þorp tók að byggjast á ásnum á Egilsstöðum. Húsið reistu Bergur Ólason frá Þingmúla í Skriðdal og móðurbróðir hans, Einar Einarsson pípuþingameistari og bjuggu á sitt hvorri hæðinni. Eiginkona Bergs Ólasonar var Svanhildur Sigurðardóttir frá Vestmannaeyjum. Samkvæmt fyrstu virðingu árið 1950 var húsið steinsteyp íbúðarhús, tvær hæðir, 7 herbergi í íbúð á efri hæð, gangur og stigahús, og á neðri hæð 8 herbergi, gangur og stigahús. Hitun með kolamiðstöð og raflysing. Valmapak (timbur, pappi, járn), gólf, loft og skilrúm steyp.

### Varðveislumat:

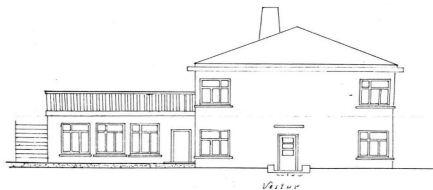
Listrænt gildi / Bygg. list:	Miðlungs	Síðfúnkisstíll.
Menningarsögulegt gildi:	Miðlungs	Íbúðarhús.
Umhverfisgildi:	Miðlungs	Hluti götummyndar og hverfisheildar.
Upprunalegt gildi:	Miðlungs	Húsið er í upprunalegu ytra formi fyrir utan klæðningu, gluggum breytt og timburpallur á austurhlíð.
Tæknilegt ástand:	Hátt	Gott viðhald

**Varðveislugildi:** Miðlungs Hefur varðveislugildi vegna menningarsögu og umhverfis. Hluti varðveisluverðrar götummyndar og hverfisheildar.

**Verndarflokkar:** Verndarsvæði í byggð - grænn litur á korti

Fyrsti eigandi: Einar Ólason  
 Hönnuður: Osvald Nilsen, smiður  
 Upphaflegur byggingarstíll: Funksjónalismi

Upphafleg notkun: Íbúð / Iðnaður  
 Núverandi notkun: Íbúð



Selás 12. Teikningasafn Fljótsdalshéraðs (1949).



Selás 12. Ljósmynd. UBK, 2017.

Gerð húss:	Upphafleg	Núverandi	Helstu breytingar:	Hönnuðir breytinga:
Byggingarefni:	Steinsteypt	Steinsteypt		
Útveggir:	Múrsléttað	Bárujárn	Hús klætt að utan og gluggum breytt	
Þakgerð:	Valmapak	Valmapak		
Þakklæðning:	Bárujárn	Bárujárn		
Undirstaða:	Steinsteypt			
Útlit:	Tvílyft / Reykháfur	Tvílyft		

### Saga:

Húsið er eitt þeirra 16 húsa sem reist voru fyrstu tíu árin sem að þorp tók að byggjast á ásnum á Egilsstöðum. Þetta hús byggði Einar Ólason rafvirkjameistari frá Þingmúla í Skriðdal og bjuggu þar fyrst hann og kona hans Jónína Ásgerður Guðjónsdóttir frá Tóarseli í Breiðdal. Samkvæmt fyrstu virðingu 1949 var húsið steinsteypt, tvær hæðir með steypu lofti milli hæða, Efra loft forskalað á timbur, ris (1.90m). Viðbyggt raftækjaverkstæði. Nánar í virðingu árið 1953 nr. 93, 10. nóv., um verkstæðið: Raftækjaverkstæði, steinsteypt, korkeinangrun 2 veggir í jörð á tvo vegu. Steinsteypt þak og loft, gólf og skilrúm steinsteypt, Olúkynt miðstöð, raflysing. Brunavirðing – endurvirðing, nr. 231, 8. des. 1968. Tvær hæðir, steyp, valmapak með járn. Herbergi efri hæð: Eldhús, borðstofa, 2 stofur, 2 svefnherbergi, hreinlætisherbergi, forstofa, gangur. Neðri hæð: Eldhús, 2 stofur, 1 svefnherbergi, þvottahús, miðstöð, klósett, forstofugangur, stigahús. Viðbygging; rafmagnsverkstæði steyp í hól og gólf.

Húsið er lítið breytt að ytra útliti.

### Varðveislumat:

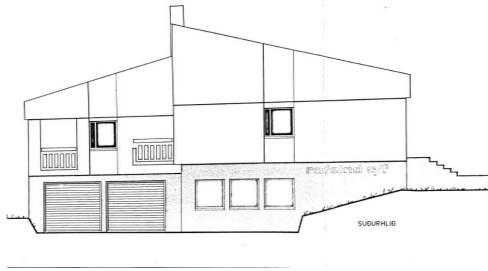
Listrænt gildi / Bygg. list:	Miðlungs	Síðfúnksistíll.
Menningarsögulegt gildi:	Miðlungs	Íbúðarhús.
Umhverfisgildi:	Miðlungs	Hluti götummyndar og hverfisheildar.
Upprunalegt gildi:	Hátt	Húsið er að mestu í upprunalegu ytra formi. Gluggum hefur verið breytt og hús klætt með báru.
Tæknilegt ástand:	Hátt	Gott viðhald

**Varðveislugildi:** Miðlungs Hefur varðveislugildi vegna menningarsögu og umhverfis. Hluti varðveisluverðrar götummyndar og hverfisheildar.

**Verndarflokkar:** Verndarsvæði í byggð - grænn litur á korti

Fyrsti eigandi: Benedikt Vilhjálmsson Warén  
 Hönnuður: Þórhallur Pálsson, arkitekt  
 Upphaflegur byggingarstíll: Móðernismi

Upphafleg notkun: Íbúð  
 Núverandi notkun: Íbúð



Selás 12. Teikningasafn Fljótsdalshéraðs (1980).



Selás 12. Ljósmynd. UBK, 2017.

Gerð húss:	Upphafleg	Núverandi	Helstu breytingar:	Hönnuðir breytinga:
Byggingarefni:	Steinsteyp	Steinsteyp		
Útveggir:	Hraunaðir og	Hraunaðir og		
Þakgerð:	Einhalla (skúrþak)	Einhalla (skúrþak)		
Þakklæðning:	Bárujárn	Bárujárn		
Undirstaða:	Steinsteyp	Steinsteyp		
Útlit:	Einlyft / Ris / Reykháfur / Svalir / Kjallari	Einlyft / Ris / Reykháfur / Svalir / Kjallari		

### Saga:

Húsið byggðu Benedikt Vilhjálmsson Warén frá Egilsstöðum (þéttbýli), flugradiómaður og Sigríður F. Halldórsdóttir kennari frá Eskifirði. Ýmis rekstur var í kjallara hússins, má þar nefna; Rafeind verslun/Viðgerðir, Prentverk Austurlands, Skipulagsstofa Austurlands, Agla hannyrðaverslun, Tískuverslunin Okkar á milli.

Húsið hefur haldið upphaflegu útliti sínu.

### Varðveislumat:

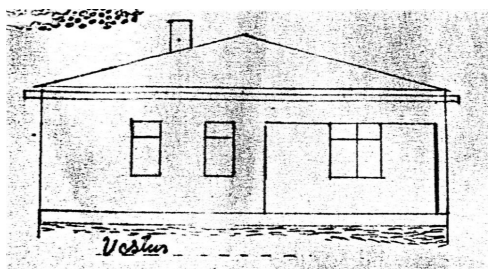
Listrænt gildi / Bygg. list:	Miðlungs	Steinsteyp húsið, einkennandi fyrir húsagerð á níunda áratugnum.
Menningarsögulegt gildi:	Miðlungs	Íbúðarhúsið, verslun, prentverk, þjónusta.
Umhverfisgildi:	Miðlungs	Hluti götumyndar og hverfisheildar.
Upprunalegt gildi:	Hátt	Húsið er í upprunalegu ytra formi.
Tæknilegt ástand:	Hátt	Gott viðhald.

**Varðveislugildi:** Miðlungs Hefur varðveislugildi vegna menningarsögu og umhverfis. Hluti varðveisluverðrar götumyndar og hverfisheildar.

**Verndarflokkar:** Verndarsvæði í byggð - grænn litur á korti

Fyrsti eigandi: Björgvin Hrólfsson  
 Hönnuður: Björgvin Hrólfsson, smiður  
 Upphaflegur byggingarstíll: Funksjónalismi

Upphafleg notkun: Íbúð  
 Núverandi notkun: Íbúð



Selás 14. Teikningasafn Fljótsdalshéraðs



Selás 14. Ljósmynd. AMB, 2019.

Gerð húss:	Upphafleg	Núverandi	Helstu breytingar:	Hönnuðir breytinga:
Byggingarefni:	Steinsteyp	Steinsteyp	Bílskúr, nýtt þak á íbúðarhúsi, einangrun og múrklæðning utan á	Björn Kristleifsson, Arkitekt
Útveggir:	Múrsléttað	Múrsléttað	Steyptur kantur við þak brotin	
Þakgerð:	Valmaþak	Valmaþak		
Þakklæðning:	Bárujárn	Bárujárn		
Undirstaða:	Steinsteyp	Steinsteyp		
Útlit:	Einlyft / Reykháfur	Einlyft / Reykháfur / Útitróppur / Viðbygging		

### Saga:

Húsið er eitt þeirra 16 húsa sem reist voru fyrstu tíu árin sem að þorp tók að byggjast á ásum á Egilsstöðum. Húsið byggði og átti Björgvin Hrólfsson frá Hallbjarnarstöðum í Skriðdal og Jónína Óladóttir frá Þingmúla í Skriðdal. Samkvæmt brunavirðingu frá árinu 1948 er það íbúðarhús, steinsteyp, einlyft með risi og kjallara, 7 herbergi, gangur og forstofa. Veggir steinsteypir og einangraðir með korki. Þak úr timbri og járni. Timburloft, texklætt, skilrúm og gólf steyp. Miðstöðvarhitun (olíukynnt) og raflysing.

Upphafleg teikning (ódagsett og ómerkt, merkt BH (Björgvin Hrólfsson má geta sér til. Hann hefur líklega teiknað húsið sjálfur), valmaþak, reykhaúfur, einlyft. Samkvæmt teikningu var húsinu breytt 2006; útbýgging út úr baði, einangrun og múrklæðning utan á hús, nýtt þak á íbúðarhúsi (nýtt, lyft frá núverandi veggghæð og þakhalli aukinn, einangrun og múrhúð utan á útveggi, bílskúr (sjá: Teikn, 3.06.2006, Björn Kristleifsson arkitekt, Arkaust (Arkitektþjónusta Austurlands sf)). Húsið hélst áfram einlyft, viðbygging með gafflsneyddu þaki en gamli hlutinn með valmaþaki, reykhaúfur er horfinn. Gluggar krosspóstar, og lóðréttir, ein- eða fjölpósta.

Nánast sama grunnmynd er fyrir Selás 16.

### Varðveislumat:

Listrænt gildi / Bygg. list:	Miðlungs	Síðfúnksísstíll
Menningarsögulegt gildi:	Miðlungs	Íbúðarhús.
Umhverfisgildi:	Miðlungs	Hluti götummyndar og hverfisheildar.
Upprunalegt gildi:	Miðlungs	Húsið er að hluta í upprunalegu ytra formi. Breyting á þaki og viðbygging.
Tæknilegt ástand:	Hátt	Gott viðhald.

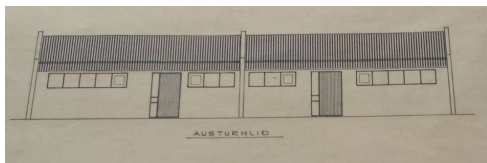
**Varðveislugildi:** Miðlungs Hefur varðveislugildi vegna menningarsögu og umhverfis. Hluti varðveisluverðrar götummyndar og hverfisheildar.

**Verndarflokkar:** Verndarsvæði í byggð - grænn litur á korti

Fyrsti eigandi: Sveinn Þórarinsson  
 Hönnuður: Sveinn Þórarinsson, verkfræðingur  
 Upphaflegur byggingarstíll: Móðernismi

Upphafleg notkun: / íbúð í suðurhluta og verkfræðistofa í norður hluta húss.

Núverandi notkun: Íbúð



Selás 15. Teikningasafn Fljótsdalhéraðs (1978)



Selás 15. Ljósmynd. UBK, 2017.

Gerð húss:	Upphafleg	Núverandi	Helstu breytingar:	Hönnuðir breytinga:
Byggingarefni:	Steinsteyp	Steinsteyp	1993 Viðbygging íbúðarhúss	Björn Kristleifsson, Arkitekt
Útveggir:	Trapizujárn	Trapizujárn og múrhúð		
Þakgerð:	Mænispak	Mænispak	1993 Bílskúr	Björn Kristleifsson, Arkitekt
Þakklæðning:	Bárujárn	Bárujárn		
Undirstaða:	Steinsteyp	Steinsteyp		
Útlit:	Einlyft / Kjallari	Einlyft / Viðbygging		

### Saga:

Íbúðarhús einlyft en bílskúr einlyftur með kjallara, reykháfur, lóðréttir ein/fjölpóstar í gluggum, mænispak. Húsinu hefur verið breytt með stækkun síðan það var byggt.

Verkfræðistofa var starfrækt í húsinu.

Breytt 1993 með viðbyggingu (teikn sept 1993, Arkitekt Fai, Björn Kristleifsson (viðbygging stofa, nýbygging í garði).

### Varðveislumat:

Listrænt gildi / Bygg. list:	Miðlungs	Einkenni húsagerðar nýfunda áratugarins.
Menningarsögulegt gildi:	Miðlungs	Íbúðarhús
Umhverfisgildi:	Miðlungs	Hluti götummyndar og hverfisheildar.
Upprunalegt gildi:	Miðlungs	Hús er breytt frá upprunarlegu útliti. Viðbygging á suðurgaffli húss.
Tæknilegt ástand:	Miðlungs	Húsinu hefur verið vel viðhaldið í gegnum tíðina en er farið að þarfnast endurbóta.

**Varðveislugildi:** Miðlungs Húsið er hluti af götummynd og sögu hverfisins.

Verndarflokkar: Verndarsvæði í byggð - grænn litur á korti

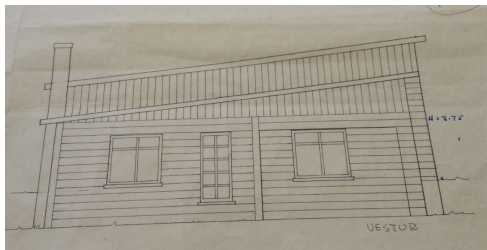
Fyrsti eigandi: Gunnlaugur Sigurðsson

Upphafleg notkun: Íbúð

Hönnuður:

Núverandi notkun: Íbúð

Upphaflegur byggingarstíll: / Timburhús með fúnkíseinkennum.



Selás 16. Teikningasafn Fljótsdalshéraðs.



Selás 16. Ljósmynd. UBK, 2017.

Gerð húss:	Upphafleg	Núverandi	Helstu breytingar:	Hönnuðir breytingar:
Byggingarefni:	Timbur, bindingar	Timbur, bindingar	Bílskúr norðan við hús	
Útveggir:	Timbur	Standandi álklaðning		
Þakgerð:	Einhalla (skúrþak)	Einhalla (skúrþak)	Verönd lokað	
Þakklæðning:	Bárujárn	Bárujárn		
Undirstaða:	Steinsteypt	Steinsteypt	Hús klætt með standandi álklaðningu	
Útlit:	Einlyft / Reykháfur / Útitróppur	Einlyft / Útitróppur		

### Saga:

Samkvæmt brunavirðingu frá 1964 byggði og átti Gunnlaugur Sigurðsson frá Neskaupsstað húsið og Margrét Björgvinsdóttir kona hans frá Egilsstöðum (þéttbýli). Íbúðarhús úr timbri á steyptum grunn. Einhalla þak (skúrþak), timbur, pappi og járn, steypt gólf, loft og skilrúm úr timbri, útveggir úr timbri.

Nánast sama grunnmynd er á upphaflegum teikningum af Selási 14 fyrir utan það að þetta hús er byggt á tveimur pöllum og hol í miðju húsi. Gangur tengir saman eldhús, borðstofu og hol. Svefnherbergi inn af holi.

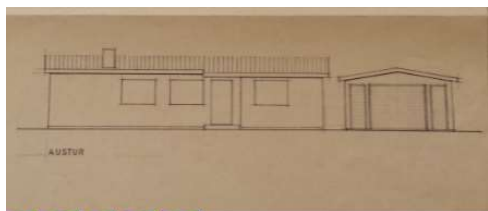
### Varðveislumat:

Listrænt gildi / Bygg. list:	Miðlungs	Einfalt timburhús
Menningarsögulegt gildi:	Miðlungs	Íbúðarhús
Umhverfisgildi:	Miðlungs	Hluti götummyndar og hverfisheildar.
Upprunalegt gildi:	Miðlungs	Húsið hefur að mestu haldið upprunarlegu útliti sínu, fyrir utan lokun á verönd og nýrri klæðningu.
Tæknilegt ástand:	Hátt	Húsi hefur verið vel viðhaldið.

<b>Varðveislugildi:</b>	Miðlungs	Hluti að götummynd frá sjöunda og áttunda áratug seinustu aldar. Hluti af heild sem eykur varðveislugildi og æskilegt væri að viðhalda.
Verndarflokkar:	Verndarsvæði í byggð - grænn litur á korti	

Fyrsti eigandi: Þorsteinn Kristjánsson  
 Hönnuður: Húsnæðismálastofnun ríkisins, arkitekt  
 Upphaflegur byggingarstíll: / Einfalt timburhús

Upphafleg notkun: Íbúð  
 Núverandi notkun: Íbúð



Selás 17. Teikningasafn Fljótsdalshéraðs (1960)



Selás 17. Ljósmynd. UBK, 2017.

Gerð húss:	Upphafleg	Núverandi	Helstu breytingar:	Hönnuðir breytinga:
Byggingarefni:	Timbur, bindingar	Timbur, bindingar	Skraut í kringum glugga.	
Útveggir:	Timbur	Timbur		
Þakgerð:	Mænisþak	Mænisþak	1978 BÍlskúr á lóð	Sigurður Einarsson
Þakklæðning:	Bárujárn	Bárujárn		
Undirstaða:	Steinsteypt			
Útlit:	Einlyft / Reykháfur	Einlyft / Reykháfur		

### Saga:

Samkvæmt fyrstu virðingu árið 1964 var húsið íbúðarhús, einlyft timburhús á steiptum grunni, risþak, timbur, pappi og járn, gólf steinsteypt, loft og skilrúm úr timbri. Húsið átti að vera steipt samkvæmt teikningum en byggingarnefnd (athugasemud dagsett: 22.okt. 1962) setti það sem skilyrði svo teikningar yrðu samþykktar að:

1. Að arkitekt samþykki að húsið verði byggt úr timbri
2. Hiti verði í sérstökum steiptum klefa með niðurfalli í gólf og góðri loftræstingu.

Húsnæðismálastofnun ríkisins teiknar hús en Arkitektinn Haukur Arnar Viktorsson er skrifaður fyrir teikningum.

### Varðveislumat:

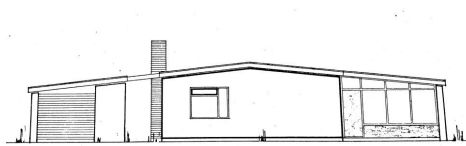
Listrænt gildi / Bygg. list:	Miðlungs	Húsnæðismálastofnun ríkisins. Teikningum ekki fylgt eftir og var byggt úr timbri.
Menningarsögulegt gildi:	Miðlungs	Íbúðarhús
Umhverfisgildi:	Miðlungs	Hluti götummyndar og hverfisheildar.
Upprunalegt gildi:	Miðlungs	Hús er þó ekki byggt eftir teikningum.
Tæknilegt ástand:	Hátt	Viðhald er gott

**Varðveislugildi:** Miðlungs Húsið er hluti af götummynd og sögu hverfisins.

Verndarflokkar: Verndarsvæði í byggð - grænn litur á korti

Fyrsti eigandi: Bergsteinn Brynjólfsson  
 Hönnuður: Húsnæðismálastofnun ríkisins  
 Upphaflegur byggingarstíll: / Síðfúnkísstíll

Upphafleg notkun: Íbúð  
 Núverandi notkun: Íbúð



Selás 18. Teikningasafn Fljótsdalshéraðs (1962).



Selás 18. Ljósmynd. UBK, 2017.

Gerð húss:	Upphafleg	Núverandi	Helstu breytingar:	Hönnuðir breytinga:
Byggingarefni:	Steinsteyp	Steinsteyp	Bílskúr á upphaflegur teikn b. 1966	
Útveggir:	Múrsléttað	Múrsléttað		
Þakgerð:	Mænisþak	Mænisþak		
Þakklæðning:	Bárujárn	Bárujárn		
Undirstaða:	Steinsteyp	Steinsteyp		
Útlit:	Einlyft	Einlyft		

### Saga:

Fyrsti eigandi var Bergsteinn Brynjólfsson fyrverandi bóndi á Ási í Fellum og kona hans Margrét Jónsdóttir. Samkvæmt fyrstu virðingu 1964 var húsið íbúðarhús, steinsteyp, risþak, timbur, pappi og járn, gólf steinsteyp, loft úr timbri og skilrúm úr vikurplötum. Hilmar Ólafsson arkitekt er skrifaður fyrir teikningum af húsinu, sem einnig teiknar Egilsstaðakirkju sem stendur við Hörgsás 1. Hilmar vinnur þarna fyrir Húsnæðismálastofnun ríkisins. Skyggni var bætt við aðalinnangang hússins í nóv. 1995, teiknað af Óla Metúsalemssyni verkfræðingi.

### Varðveislumat:

Listrænt gildi / Bygg. list:	Miðlungs	Húsnæðismálastofnun ríkisins. Hilmar Ólafsson arkitekt skrifaður fyrir teikningum af húsinu, sem einnig teiknar Egilsstaðakirkju.
Menningarsögulegt gildi:	Miðlungs	Íbúðarhús
Umhverfisgildi:	Miðlungs	Hluti götummyndar og hverfisheildar.
Upprunalegt gildi:	Miðlungs	Teikningum ekki fylgt eftir. Þak er ekki tekið yfir milli íbúðarhúss og bílskúrs. Reykháfur ekki reistur sem setur mikinn svip á húsið.
Tæknilegt ástand:	Hátt	Gott viðhald

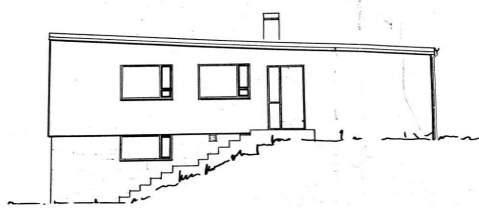
**Varðveislugildi:** Miðlungs Húsið myndar heild með síðfúnkís húsum á Selásnum. Hluti af heild sem eykur varðveislugildi og æskilegt væri að viðhalda.

**Verndarflokkar:** Verndarsvæði í byggð - grænn litur á korti



Fyrsti eigandi: Marínó Guðfinnsson  
 Hönnuður: Húsnæðismálastofnun ríkisins  
 Upphaflegur byggingarstíll: / Síðfúnkisstíll

Upphafleg notkun: Íbúð  
 Núverandi notkun: Íbúð



Selás 19. Teikningasafn Fljótsdalshéraðs (1960).



Selás 19. Ljósmynd. UBK, 2017.

Gerð húss:	Upphafleg	Núverandi	Helstu breytingar:	Hönnuðir breytinga:	
Byggingarefni:	Steinsteypt	Steinsteypt	1965	Bílskúr byggður við íbúðarhús	Páll Lárusson
Útveggir:	Múrsléttað	Múrsléttað			
Þakgerð:	Einhalla (skúrþak)	Einhalla (skúrþak)	1975	Húsi skipt niður í tvær íbúðir fyrir ÁTVR	Finnur P. Fróðason, Arkitekt
Þakklæðning:	Bárujárn	Bárujárn			
Undirstaða:	Steinsteypt	Steinsteypt			
Útlit:	Einlyft / Reykháfur / Kjallari	Einlyft / Útitróppur / Kjallari			

### Saga:

Húsið átti Marínó Guðfinnsson frá Seyðisfirði. Samkvæmt fyrstu virðingu var húsið steinsteypt íbúðarhús með kjallara, eldhús með borðkrók, stofa, 3 svefnherbergi, hreinlætisherbergi, gangur, forstofa, stíghús til kjallara. Í kjallara þvottahús, kyndiklefi og geymslur. Einhalla þak (skúrþak).

Síguður R. Halldórsson arkitekt skrifaður fyrir teikningum.

Í húsinu var starfrækt skrifstofa BSA, og hársnyrtistofa Hönnu Stínu.

Bílskúr byggður við íbúðarhús 1975

Ár 2004, breytt útitróppum, lóð lækkuð eins og hægt, gluggi á neðri hæð frúð og útihurð breikkuð og stækkuð (teikn dags. 10.5.2004, Finnur P. Fróðason innanhúsarkitekt, skúlagata 61a, Rví.. Hér nefndar teikningar dags. des. 1966 og apríl 1969 (eru ekki í teikningasafni bæjarins.))

Húsinu var skipt niður í tvær íbúðir og skipulagi breytt í húsinu. Gluggum bætt á aðalhæð hússins og kjallara.

### Varðveislumat:

Listrænt gildi / Bygg. list:	Miðlungs	Síðfúnkisstíll
Menningarsögulegt gildi:	Miðlungs	Íbúðarhús
Umhverfisgildi:	Miðlungs	Hluti götummyndar og hverfisheildar.
Upprunalegt gildi:	Miðlungs	Húsið er nær óbreytt að utanverðu fyrir utan glugga á vestur og austurhlíð.
Tæknilegt ástand:	Hátt	Gott viðhald

**Varðveislugildi:** Miðlungs Húsið myndar heild með síðfúnkis húsum á Selásnum. Hluti af heild sem eykur varðveislugildi og æskilegt væri að viðhalda.

**Verndarflokkar:** Verndarsvæði í byggð - grænn litur á korti

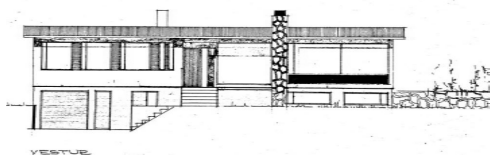
Fyrsti eigandi: Gunnar Jónsson

Upphafleg notkun: Íbúð

Hönnuður: Kjartan Sveinsson, byggingatæknifræðingur

Núverandi notkun: Íbúð

Upphaflegur byggingarstíll: Móðernismi



Selás 20. Teikningasafn Fljótsdalshéraðs (1967).



Selás 20. Ljósmynd. UBK, 2017.

Gerð húss:	Upphafleg	Núverandi	Helstu breytingar:	Hönnuðir breytinga:
Byggingarefni:	Steinsteypt	Steinsteypt	1981 Bílskúr teiknaður við hlið íbúðarhúss	Sigurður Grétarsson, Byggingatæknifræðingur
Útveggir:	Múrsléttað	Múrsléttað		
Þakgerð:	Mænispak	Mænispak		
Þakklæðning:	Bárujárn	Bárujárn		
Undirstaða:	Steinsteypt	Steinsteypt		
Útlit:	Einlyft / Reykháfur / Útitróppur / Kjallari	Einlyft / Reykháfur / Útitróppur / Kjallari		

### Saga:

Húsið byggði og átti Gunnar Jónsson múrarmeistari frá Hofi í Fellum. Samkvæmt fyrstu brunavirðingu frá 1971 var húsið einlyft steinsteypt íbúðarhús með kjallara, rispak, timbur, pappi, járn.

Ýmis starfsemi var í húsinu á árunna rás. Í húsinu (í kjallara) hóf trésmiðja Austurlands starfsemi sína, og í því hafði Gunnar múrari herbergi í útleigu. Í húsinu var einnig á tímabili starfrækt ýmislegt: Leikskóli Egilsstaðahrepps frá 1975-1979, Verslunarfélag Austurlands, Fataverslunin Alexander, Verslun Helga Garðarssonar, Bókhalddsskrifstofa Gísla Bjarnasonar og kennsluhúsnæði Tónlistarskólans. Í kjallara var Hraðhreinsun, Þvottahús, Rafeind, kjötvinnsla og verslun Inga Sigmundssonar, geymsla og æfingaraðstaða Leikfélags Fljótsdalshéraðs og jógakennsla.

Kjartan Sveinsson byggingatæknifræðingur er höfundur hússins, einn af afkastameiri mönnum byggingarsögunnar.

### Varðveislumat:

Listrænt gildi / Bygg. list: Miðlungs Einkenni húsagerðar sjöunda áratugarins.

Menningarsögulegt gildi: Miðlungs Íbúðarhús og ýmis rekstur í gegnum tíðina.

Umhverfisgildi: Miðlungs Húsið hefur gildi í götmyndinni.

Upprunalegt gildi: Hátt Húsið er óbreytt að mestu að utan.

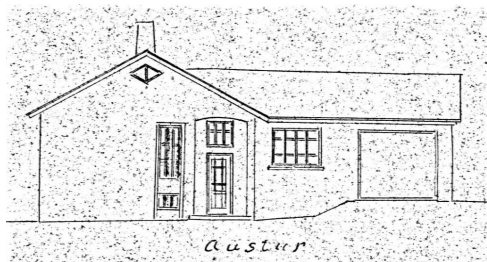
Tæknilegt ástand: Hátt Ágætis viðhald

**Varðveislugildi:** Miðlungs Húsið hefur gildi í götmyndinni. Hluti af heild sem eykur varðveislugildi og æskilegt væri að viðhalda.

Verndarflokkar: Verndarsvæði í byggð - grænn litur á korti

Fyrsti eigandi: Metúsalem Ólason  
 Hönnuður: Osvald Nielsen, smiður  
 Upphaflegur byggingarstíll: / Síðfúnkísstíll

Upphafleg notkun: Íbúð  
 Núverandi notkun: Íbúð



Selás 21. Teikningasafn Fljótsdalsheiráðs (1958)



Selás 21. Ljósmynd. UBK, 2017.

Gerð húss:	Upphafleg	Núverandi	Helstu breytingar:	Hönnuðir breytinga:
Byggingarefni:	Steinsteypt	Steinsteypt		
Útveggir:	Múrsléttað	Múrsléttað		
Þakgerð:	Mænisþak	Mænisþak		
Þakklæðning:	Bárujárn	Bárujárn		
Undirstaða:	Steinsteypt	Steinsteypt		
Útlit:	Einlyft / Reykháfur / Kjallari	Einlyft / Reykháfur / Kjallari		

### Saga:

Húsið byggðu og áttu Metúsalem Ólason frá Þingmúla í Skriðdal og kona hans Rósa Bergsteinsdóttir frá Ási í Fellum. Samkvæmt fyrstu virðingu 1959 var húsið einlyft íbúðarhús, steinsteypt, með kjallara að hluta, ris (1.8), 2 stofur, eldhús, 3 herbergi, bað, gangur og stigahús. Í kjallara 2 herbergi, gangur og miðstöð. Bílageymsla. Þak úr timbri, pappa og járn. Ólíukynnt miðstöð og raflýsing.

Húsið stendur óbreytt.

### Varðveislumat:

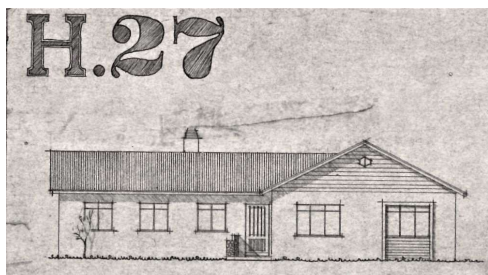
Listrænt gildi / Bygg. list:	Miðlungs	Einfalt steinsteypt hús, eftir Osvald Nielsen smið.
Menningarsögulegt gildi:	Miðlungs	Íbúðarhús
Umhverfisgildi:	Miðlungs	Húsið hefur gildi fyrir götumyndina, sama teikning er að húsi við Selás 23
Upprunalegt gildi:	Hátt	Húsið er óbreytt fyrir utan gerð gluggakarma, sjá myndir.
Tæknilegt ástand:	Hátt	Gott viðhald í gegnum tíðina en komið er að viðhaldi

**Varðveislugildi:** Miðlungs Húsið hefur gildi fyrir götumyndina. Eitt af húsum sem teiknað var af Osvald Nielsen. Hluti af heild sem eykur varðveislugildi og æskilegt væri að viðhalda

**Verndarflokkar:** Verndarsvæði í byggð - grænn litur á korti

Fyrsti eigandi: Ármann Guðmundsson  
 Hönnuður: Teiknistofa landbúnaðarins  
 Upphaflegur byggingarstíll: / Síðfúnkísstíll

Upphafleg notkun: Íbúð  
 Núverandi notkun: Íbúð



Selás 22. Teikningar frá húseiganda (1958).



Selás 22. Ljósmynd. UBK, 2017.

Gerð húss:	Upphafleg	Núverandi	Helstu breytingar:	Hönnuðir breytinga:
Byggingarefni:	Steinsteypt	Steinsteypt	1965 BÍLSKÚR byggður á lóð	Ármann Guðmundsson, Smiður
Útveggir:	Múrsléttað	Múrsléttað		
Þakgerð:	Mænisþak	Mænisþak		
Þakklæðning:	Bárujárn	Bárujárn		
Undirstaða:	Steinsteypt			
Útlit:	Einlyft / Reykháfur	Einlyft / Reykháfur		

### Saga:

Húsið byggðu og áttu Ármann Guðmundsson húsasmíðameistari og Guðfinna Sigurbjörnsdóttir, en hún var frá Gilsárteigi í Eiðapinghá. Samkvæmt brunavirðingu 1964 var húsið einlyft íbúðarhús, steinsteypt, þak úr timbri, pappa og járni. ris, gólf steipt, loft og skilrúm úr timbri.

### Varðveislumat:

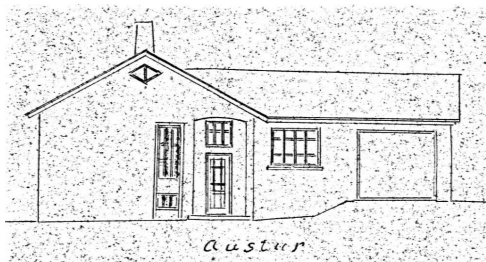
Listrænt gildi / Bygg. list:	Miðlungs	Einfalt steinsteypt hús
Menningarsögulegt gildi:	Miðlungs	Íbúðarhús
Umhverfisgildi:	Miðlungs	Hluti götummyndar og hverfisheildar.
Upprunalegt gildi:	Hátt	Húsið er nánast óbreytt frá upprunalegu útliti.
Tæknilegt ástand:	Hátt	Gott viðhald

**Varðveislugildi:** Miðlungs Hefur varðveislugildi vegna menningarsögu og umhverfis. Hluti varðveisluverðrar götummyndar og hverfisheildar.

**Verndarflokkar:** Verndarsvæði í byggð - grænn litur á korti

Fyrsti eigandi: Haraldur Gunnlaugsson  
 Hönnuður: Osvald Nielsen, smiður  
 Upphaflegur byggingarstíll: Einfaldur steinsteypustíll.

Upphafleg notkun: Íbúð  
 Núverandi notkun: Íbúð



Selás 23. Teikningasafn Fljótsdalshéraðs (1957).



Selás 23. Ljósmynd. AMB, 2019.

Gerð húss:	Upphafleg	Núverandi	Helstu breytingar:	Hönnuðir breytinga:
Byggingarefni:	Steinsteyp	Steinsteyp	Byggt við húsið sunnan og vestanmegin. Þaki lyft og skipulagi	Mannvit - Andri Guðlaugsson, Verkfræðingur
Útveggir:	Múrsléttað			
Þakgerð:	Mænispak	Mænispak		
Þakklæðning:	Bárujárn	Bárujárn		
Undirstaða:	Steinsteyp	Steinsteyp		
Útlit:	Einlyft	Einlyft / Ris / Viðbygging		

### Saga:

Fyrstu íbúar voru Haraldur Gunnlaugsson frá Setbergi í Fellum og Fanney Einarsdóttir frá Brekku í Lóni. Samkvæmt fyrstu virðingu 1958 var húsið steinsteyp íbúðarhús, ein hæð og viðbyggð bílageymsla, 4 íbúðarherbergi og eldhús, búr, þvottahús og miðstöð, bað, anddyri og gangur. Þak úr timbri, pappa og járn, gólf og skilrúm steyp – forskallað, olúkynt miðstöð og raflýsing.

Húsinu hefur verið allmikið breytt frá upprunalegu útliti. Búið er að byggja við húsið sunnan og vestanmegin. Steinsteypar einingar og húsið klætt með slagbili og þaki lyft. Húsið nú einlyft með risi og mænispaki.

### Varðveislumat:

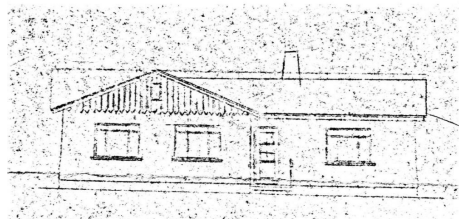
Listrænt gildi / Bygg. list:	Miðlungs	Steinsteyp með klæðningu, einfaldur steinsteypustíll.
Menningarsögulegt gildi:	Miðlungs	Íbúðarhús
Umhverfisgildi:	Miðlungs	Nýja húsið stingur í stúf við götummynd að útliti og hæð.
Upprunalegt gildi:	Lágt	Húsið er mikið breytt frá upprunalegu útliti.
Tæknilegt ástand:	Hátt	Nýuppgerð með stækkun og viðbótum.

**Varðveislugildi:** Miðlungs Hluti götummyndar og hverfisheildar.

Verndarflokkar: Verndarsvæði í byggð - grænn litur á korti

Fyrsti eigandi: Ormar Árnason  
 Hönnuður: Osvald Nielsen, smiður  
 Upphaflegur byggingarstíll: / Síðfúnkísstíll

Upphafleg notkun: Íbúð  
 Núverandi notkun: Íbúð



Selás 25. Teikningasafn Fljótsdalshéraðs (1957).



Selás 25. LjósM.AMÞ, 2019.

Gerð húss:	Upphafleg	Núverandi	Helstu breytingar:	Hönnuðir breytinga:
Byggingarefni:	Steinsteypt	Steinsteypt		VST verkfræðistofa Sigurðar Thoroddsónar, Verkfræðingur
Útveggir:	Múrsléttað	Steining	Viðbygging á einni hæð á suðuræfli til stækkunar á	
Þakgerð:	Mænisþak	Mænisþak	2006 BÍlskúr byggður á lóð	Hönnun og ráðgjöf, Verkfræðingur
Þakklæðning:	Bárujárn	Bárujárn		
Undirstaða:	Steinsteypt	Steinsteypt		
Útlit:	Einlyft / Ris / Reykháfur	Einlyft / Viðbygging		

### Saga:

Húsið reistu og áttu Ormar Árnason frá Ormarsstöðum í Fellum og Sigrún Sigurðardóttir frá Breiðumörk í Jökulsárhlið. Samkvæmt fyrstu virðingu frá 1959 var húsið einlyft steinsteypt íbúðarhús, ris (1.80m), stofa og 3 herbergi, gangur, eldhús, anddyri, þvottahús og bað. Þak úr timbri, pappa og járn, gólf steinsteypt, timburloft, forskallað hjá miðstöð og á baði en annað klætt með texi. Ólíukynt miðstöð og raflýsing.

Byggt var við húsið viðbygging á einni hæð til stækkunar á íbúðarrými hússins árið 2008. Húsið er í dag steinað, grátt að lit.

### Varðveislumat:

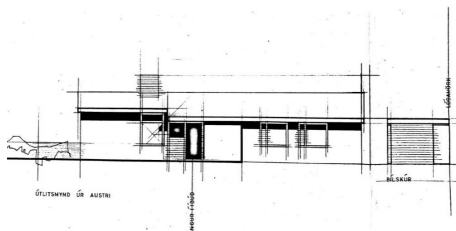
Listrænt gildi / Bygg. list:	Miðlungs	Einfaldur steinsteyptustíll
Menningarsögulegt gildi:	Miðlungs	Íbúðarhús
Umhverfisgildi:	Miðlungs	Hluti götummyndar og hverfisheildar.
Upprunalegt gildi:	Miðlungs	Húsið hefur haldið ytra formi, fyrir utan steiningu og viðbyggingu á suðurhlið sem skemmir ekki hlutföll húss.
Tæknilegt ástand:	Hátt	Gott viðhald.

**Varðveislugildi:** Miðlungs Hefur varðveislugildi vegna menningarsögu og umhverfis. Hluti varðveisluverðrar götummyndar og hverfisheildar.

**Verndarflokkar:** Verndarsvæði í byggð - grænn litur á korti

Fyrsti eigandi: Svavar Stefánsson  
 Hönnuður: Helgi Hjálmarsson  
 Upphaflegur byggingarstíll: Móðernismi

Upphafleg notkun: Íbúð  
 Núverandi notkun:



Selás 3. Teikningasafn Fljótsdalshéraðs (1963)



Selás 3. Ljósmynd. UBK, 2017.

Gerð húss:	Upphafleg	Núverandi	Helstu breytingar:	Hönnuðir breytinga:
Byggingarefni:	Steinsteypt	Steinsteypt		
Útveggir:	Múrsléttað	Múrsléttað		
Þakgerð:	Mænisþak	Mænisþak		
Þakklæðning:	Bárujárn	Bárujárn		
Undirstaða:				
Útlit:	Tvílyft / Reykháfur / Svalir / Útitróppur	Tvílyft / Reykháfur / Svalir / Útitróppur		

### Saga:

Fyrsti eigandi var Svavar Stefánsson. Samkvæmt fyrstu virðingu 1964 var húsið steinsteypt tveggja hæða íbúðarhús, og bílskúr, risþak, úr timbri, pappa og járn, Gólf, skilrúm og milliloft steipt, efra loft timbri. Steyptir stigar.

Húsið er að mestu óbreytt, það hefur ekki verið byggt nákvæmlega eftir teikningum. Húsið var eina húsið í bænum með sundlaug í garðinum.

Verslunarstarfsemi var í húsinu um tíma; Raftækjaverslun LL, Björn Björnsson og Gunnar Egilsen, Stráid blómaverslun Kristbjargar Sigurbjörnsdóttur, síðar Blíma og gjafavöruverslun Bergþóru Gústafsdóttur og Tískuverslun Stefaníu Aradóttur.

### Varðveislumat:

Listrænt gildi / Bygg. list:	Miðlungs	Steinsteypt í einkennandi byggingastíl húsagerðar sjöunda áratugarins.
Menningarsögulegt gildi:	Miðlungs	Íbúðarhús, verslun.
Umhverfisgildi:	Miðlungs	Hluti götummyndar og hverfisheildar.
Upprunalegt gildi:	Hátt	Húsið er í upprunalegu ytra formi, var þó ekki alveg byggt eftir teikningum.
Tæknilegt ástand:	Hátt	Gott viðhald.

**Varðveislugildi:** Miðlungs Hefur varðveislugildi vegna menningarsögu og umhverfis. Hluti varðveisluverðrar götummyndar og hverfisheildar.

**Verndarflokkar:** Verndarsvæði í byggð - grænn litur á korti

Fyrsti eigandi: Steinþór Eiríksson

Upphafleg notkun: Íbúð

Hönnuður:

Núverandi notkun: Íbúð

Upphaflegur byggingarstíll: Funksjónalismi



Selás 4 (næst). Ljós. Héraðsskj Austf.



Selás 4. Ljós. UBK, 2017.

Gerð húss:	Upphafleg	Núverandi	Helstu breytingar:	Hönnuðir breytinga:	
Byggingarefni:	Hlaðið, steinsteyptur	Hlaðið, steinsteyptur	1973	Bílskúr norðan við hús og skyggni yfir bakdyr á norðurhlíð	
Útveggir:	Múrsléttað	Standandi áklæðning	1978	Valmaþaki breytt í mænispak með lágu risi undir mæni.	Sveinn Þórarinsson, Verkfræðingur
Þakgerð:	Valmaþak	Mænispak			
Þakklæðning:	Bárujárn				
Undirstaða:		Steinsteypt			
Útlit:	Einlyft / Hornsneitt / Reykháfur	Einlyft / Hornsneitt / Reykháfur			

### Saga:

Húsið er eitt þeirra 16 húsa sem reist voru fyrstu tíu árin sem að þorp tók að byggjast á ásnum á Egilsstöðum. Húsið kallaðist Bjarmahlíð og var hús Steinþórs Eiríkssonar frá Þórsnesi í Hjaltastaðabínghá og konu hans Þórunnar Þórhallsdóttur frá Ljósavatni í Þingeyjarsýslu. Samkvæmt fyrstu virðingu árið 1946 var húsið bæði íbúð og verslun. Húsið var einlyft með valmaþaki, ris (1.50), 8 herbergi og gangur. Veggir tvöfaldir steinveggir hlaðnir úr r-steini með móttróði. Þak; timbur, pappi og járn. Gólfíð er steyp og loftíð timbur og aspest og fibres. Kolaofn og raflysing.

Húsinu hefur verið breytt. Þak er nú mænispak auk klæðningar á útveggjum.

Markús Jensen kaupmaður frá Eskifirði var með útibú í húsinu, þ.e. litla verslun í 5 ár. Þórunn Þórhallsdóttir saumakona var með starfsemi í húsinu.

### Varðveislumat:

Listrænt gildi / Bygg. list:	Miðlung	Einfalt hlaðið/steinsteypt hús
Menningarsögulegt gildi:	Miðlung	Íbúðarhús, verslun, saumastofa.
Umhverfisgildi:	Miðlung	Hluti götummyndar og hverfisheildar.
Upprunalegt gildi:	Lágt	Breytt frá upphafi, Var t.d. með valmaþaki en þak hefur verið hækkað og breytt í mænispak og húsið klætt.
Tæknilegt ástand:	Hátt	Viðhald er gott

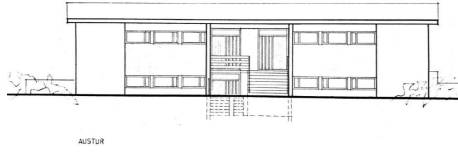
**Varðveislugildi:** Miðlung Hefur varðveislugildi vegna menningarsögu og umhverfis. Hluti varðveisluverðrar götummyndar og hverfisheildar.

**Verndarflokkar:** Verndarsvæði í byggð - grænn litur á korti



Fyrsti eigandi:  
 Hönnuður: Magnús Ingi Ingvarsson, arkitekt  
 Upphaflegur byggingarstíll: Móðernismi

Upphafleg notkun: Íbúð  
 Núverandi notkun: Íbúð



Selás 5-7. Teikningasafn Fljótsdalshéraðs (1971).



Selás 5-7. Ljósmynd. UBK, 2017.

Gerð húss:	Upphafleg	Núverandi	Helstu breytingar:	Hönnuðir breytinga:
Byggingarefni:	Steinsteyp	Steinsteyp	1992 Svölum lokað með glervegg	Björn Kristleifsson, Arkitekt
Útveggir:	Múrsléttað	Múrsléttað		
Þakgerð:	Mænispak	Mænispak		
Þakklæðning:	Bárujárn	Bárujárn		
Undirstaða:		Steinsteyp		
Útlit:	Tvílyft / Svalir / Útitróppur	Tvílyft / Svalir / Útitróppur		

### Saga:

Steinsteyp tvílyft fjölbýlishús, 4 íbúðir, kjallari, mænispak, tröppur upp á aðra hæð og niður í kjallara á austurhlíð. Bílskúr reistur sama ár og húsið.  
 Húsið er að mestu óbreytt, nema að svölum hefur verið lokað með glerveggjum. Skrifstofa Verslunarmannafélags Austurlands var í húsinu um tíma.

### Varðveislumat:

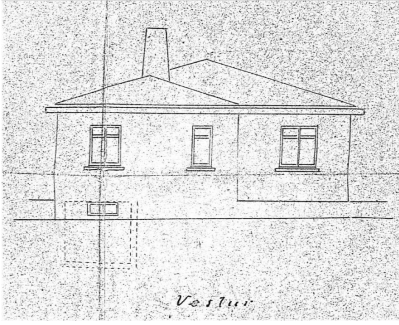
Listrænt gildi / Bygg. list:	Miðlung	Steinsteyp í einkennandi byggingastíl húsagerðar sjöunda og áttunda áratugarins.
Menningarsögulegt gildi:	Miðlung	Íbúðarhús, skrifstofuhúsnæði.
Umhverfisgildi:	Miðlung	Hluti götummyndar og hverfisheildar.
Upprunalegt gildi:	Hátt	Húsið er í upprunalegu ytra formi.
Tæknilegt ástand:	Hátt	Gott viðhald

**Varðveislugildi:** Miðlung Hefur varðveislugildi vegna menningarsögu og umhverfis. Hluti varðveisluverðrar götummyndar og hverfisheildar.

**Verndarflokkar:** Verndarsvæði í byggð - grænn litur á korti

Fyrsti eigandi: Ari Björnsson  
 Hönnuður: Osvald Nielsen, smiður  
 Upphaflegur byggingarstíll: Funksjónalismi

Upphafleg notkun: Íbúð  
 Núverandi notkun:



Selás 6. Teikningasafn Fljótsdalshéraðs (1948).



Selás 6. Ljósmynd. UBK, 2017.

Gerð húss:	Upphafleg	Núverandi	Helstu breytingar:	Hönnuðir breytinga:
Byggingarefni:	Hlaðið, holsteinn	Hlaðið, holsteinn	Hús klætt	
Útveggir:	Múrsléttað	Standandi stálklæðning		
Þakgerð:	Valmaþak	Valmaþak	1979 Bílskúr reistur austan við húsið.	Sveinn Þórarinnsson,
Þakklæðning:	Bárujárn	Bárujárn	Aðgengilegur frá annarri götu.	Verkfræðingur
Undirstaða:		Steinsteypt		
Útlit:	Einlyft / Inngönguskúr (bísлаг) / Reykháfur / Útitróppur	Einlyft / Inngönguskúr (bísлаг) / Útitróppur		

### Saga:

Húsið er eitt þeirra 16 húsa sem reist voru fyrstu tíu árin sem að þorp tók að byggjast á ásnúnum á Egilsstöðum. Fyrstu íbúar í húsinu voru Ari Björnsson frá Mýnesi í Eiðabínghá og Bjarghildur Sigurðardóttir frá Vallanesi á Völlum. Samkvæmt fyrstu virðingu árið 1947 var húsið á steiptum grunn, útveggir hlaðnir úr r-steini, og tróðað (einangrað) með mómylsnu. einlyft með valmaþaki, rishæð 1,60. útskot, kjallari og 7 herbergi. Þak úr timbri og pappa, gólf steinsteypt, skilrúm steipt, loft úr timbri og insuliti, eldhús múrhúðað og geymslur með asbesti. Miðstöðvarhitun og raflysing.

Ari rak verslun í húsi sínu um árabíl. Húsið var í fyrstu kallað Ararat.

### Varðveislumat:

Listrænt gildi / Bygg. list:	Miðlungs	Einfalt hlaðið/steinsteypt hús
Menningarsögulegt gildi:	Miðlungs	Íbúðarhús.
Umhverfisgildi:	Miðlungs	Hluti götummyndar og hverfisheildar.
Upprunalegt gildi:	Miðlungs	Húsið er nærri því að vera í upprunalegu ytra formi. fyrir utan að búið er að klæða það að utan
Tæknilegt ástand:	Hátt	Gott viðhald

**Varðveislugildi:** Miðlungs Hefur varðveislugildi vegna menningarsögu og umhverfis. Hluti varðveisluverðrar götummyndar og hverfisheildar.

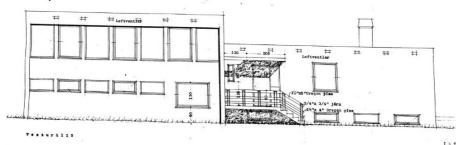
Verndarflokkar: Verndarsvæði í byggð - grænn litur á korti

Fyrsti eigandi: Rafmagnsveitur ríkisin og Sverrir Ólafsson Upphafleg notkun: Íbúð / Þjónusta

Hönnuður: Sigvaldi Thordarson, arkitekt

Núverandi notkun: Íbúð

Upphaflegur byggingarstíll: Móðernismi



Selás 8. Teikningasafn Fljótsdalshéraðs (1958).



Selás 8. Ljósmynd. UBK, 2017.

Gerð húss:	Upphafleg	Núverandi	Helstu breytingar:	Hönnuðir breytinga:
Byggingarefni:	Steinsteypt	Steinsteypt	1985 Innra skipulagi breytt fyrir Skattstofu Austurlands	Karl-Erik Rocksén og Ásmundur Harðarsson,
Útveggir:		Múrsléttað		
Þakgerð:	Einhalla (skúrþak)	Flatt þak		
Þakklæðning:				
Undirstaða:		Steinsteypt		
Útlit:	Einlyft / Reykháfur / Kjallari	Einlyft / Reykháfur / Útitróppur / Kjallari		

### Saga:

Eigandi hússins var upphaflega Rafmagnsveitur ríkisins sem höfðu þar skrifstofur og íbúð rafveitustjórans fyrir Austurlandsveituna. Spennistöð Rarik er á sömu lóð við hlið hússins (reist 1958). Samkvæmt fyrstu virðingu var í húsinu íbúð, skrifstofa, verkstæði og geymslur, steinsteypt. Húsið var upphitað með rafmagni (geislahitun). Húsið er nokkuð stórt, tvílyft með kjallara, útitróppur á vesturhlið við útidyr, póstalausir gluggar, reyk háfur, og einhalla þak.

Húsið er að mestu óbreytt að ytra byrði. Skipulagi að innan hefur verið breytt. Húsið hýsti skattstofu Austurlands til margra ára.

Aðsetur Rarik um tíma og Búnaðarbankinn opnaði þar útibú og hafði starfsemi í húsinu um tíma.

### Varðveislumat:

Listrænt gildi / Bygg. list:	Hátt	Steinsteypt, teiknað af Sigvalda Thordarsyni arkitekt, í hans anda.
Menningarsögulegt gildi:	Hátt	Íbúðarhús, Rafmagnsveitur ríkisins, bankastarfsemi.
Umhverfisgildi:	Hátt	Hluti götummyndar og hverfisheildar.
Upprunalegt gildi:	Hátt	Húsið er í upprunalegu ytra formi. Haldið hefur verið í "Sigvaldaliti" á húsinu.
Tæknilegt ástand:	Hátt	Gott viðhald

<b>Varðveislugildi:</b>	Hátt	Hefur varðveislugildi vegna byggingarlistar, menningarsögu, umhverfis og upprunalegs gildis. Hluti varðveisluverðrar götummyndar og hverfisheildar.
Verndarflokkar:		Verndarsvæði í byggð - grænn litur á korti

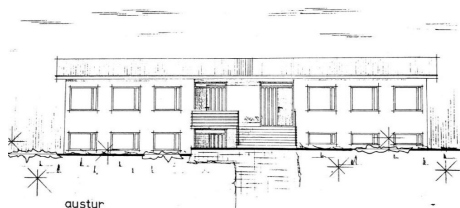
Fyrsti eigandi:

Upphafleg notkun: Íbúð

Hönnuður: Sigurður Guðmundsson og Magnús Ingi Ingvarsson

Núverandi notkun: Íbúð

verkfræðingur



Selás 9-11. Teikningasafn Fljótsdalshéraðs (1970).



Selás 9-11. Ljósmynd. UBK, 2017.

Gerð húss:	Upphafleg	Núverandi	Helstu breytingar:	Hönnuðir breytinga:
Byggingarefni:	Steinsteyp	Steinsteyp		
Útveggir:	Múrsléttað	Múrsléttað		
Þakgerð:	Mænispak	Mænispak		
Þakklæðning:	Bárujárn	Bárujárn		
Undirstaða:		Steinsteyp		
Útlit:	Tvílyft / Útitróppur	Tvílyft / Útitróppur		

**Saga:**

Steinsteyp sambýgging, íbúarhúsnæði. Húsið er óbreytt að ytra útliti. Í húsinu hefur verið ýmis rekstur: Ljósmyndastofa Jóseps, Bókhaldsþjónustan Berg, hárgreiðslustofa, skrifstofa Abh., og útgáfa blaðsins Gálgás og tímaritsins Glettings.

**Varðveislumat:**

Listrænt gildi / Bygg. list:	Miðlungs	Steinsteyp hús, einkennandi fyrir húsagerð sjöunda og áttunda áratugarins.
Menningarsögulegt gildi:	Miðlungs	Íbúðarhús, þjónusta, útgáfustarf.
Umhverfisgildi:	Miðlungs	Hluti götummyndar og hverfisheildar.
Upprunalegt gildi:	Hátt	Húsið er í upprunalegu ytra formi.
Tæknilegt ástand:	Hátt	Gott viðhald

<b>Varðveislugildi:</b>	Miðlungs	Hefur varðveislugildi vegna menningarsögu og umhverfis. Hluti varðveisluverðrar götummyndar og hverfisheildar.
Verndarflokkar:		Verndarsvæði í byggð - grænn litur á korti

Fyrsti eigandi: Osvald Nielsen  
 Hönnuður: Osvald Nielsen, smiður  
 Upphaflegur byggingarstíll: / Danskur stíll

Upphafleg notkun: Íbúð  
 Núverandi notkun: Þjónusta



Tjarnarbraut 1. Ljósmynd. Héraðsskjalasafn Austfirðinga.



Tjarnarbraut 1. Ljósmynd. UBK, 2017.

Gerð húss:	Upphafleg	Núverandi	Helstu breytingar:	Hönnuðir breytinga:
Byggingarefni:	Hlaðið, steinsteyptur	Hlaðið, steinsteyptur	1995	Breytingar innanhúss vegna veitingareksturs.
Útveggir:	Hlaðinn steiptur steinn	Timbur		
Þakgerð:	Gaflsneitt þak	Gaflsneitt þak	1996	Burðarvirki, breytingar á efri hæð, styrking burðarvirkis (bitar).
Þakklæðning:	Steinskífur	Mótaðar málmplötur		Hönnun og ráðgjöf hf
Undirstaða:	Steinsteypt	Steinsteypt		
Útlit:	Einlyft / Kvistir / Ris / Reykháfur / Svalir / Útskot (karnap) / Kjallari	Einlyft / Kvistir / Ris / Svalir / Kjallari		

### Saga:

Húsið er eitt þeirra 16 húsa sem reist voru fyrstu tíu árin sem að þorp tók að byggjast á ásnúnum á Egilsstöðum. Fyrstu íbúar voru hjónin Osvald Nielsen frá Danmörku og Friðborg Einarsdóttir frá Flögu í Skriðdal. Húsið var fyrsta íbúðarhúsið sem byrjað var að byggja í þorpinu en bygging þess hófst árið 1944. Húsið kallaðist Lyngás. Osvald teiknaði og byggði húsið sjálfur og tók í notkun til íbúðar árið 1947. Húsið er tveggja hæða með kjallara og risi, hlaðið úr steiptum steini sem Nielsen steipti sjálfur eftir mótum sem hann einnig hannaði sjálfur. Hann hafði smíðaverkstæði sitt á efri hæð hússins. Samkvæmt fyrstu brunavirðingu 1947 var húsið steinsteypt hús til íbúðar, einlyft með háu risi, sólbirgi, forstofu, kjallara. Herbergi voru 5 niðri, 4 uppi. Tvöfaldir húðaðir veggir, ca 10 cm þykkir steinar með mómylsnu í stoppi, "insulit" fóðrað innan á veggina. Þak var úr timbri, pappa og helluskífum (hellulagt), gólf og loft steinsteypt og skilrúm úr steinsteyptu. Húsið var hitað upp með olukyntri miðstöð og rafmagn notað til lýsingar. Húsið var múrað að hluta. Starfsemi í húsinu hefur verið ýmis. Í fyrstu var það íbúðarhúsnæði og trésmíðaverkstæði Osvalds Niensens. Einnig hefur verið þar gisting kostgangara, Raftækjaverslun Elísar Guðnasonar, kaffihús, Verslun Guðrúnar Sigurðardóttur og Kaffi Nielsen. Nú er veitingarstaðurinn Nielsen í húsinu. Húsið er nú jarðhæð og rishæð með háu risi og með gluggapryddum kvistum, kjallara og risi, það er timburklætt, málað og þakjárn dókkt.

Fjögur sitkagrenitré voru gróðursett í garðinum á vordögum 1957. Hæsta tréð var um 3 metrar flutt með rótum úr Hallormsstaðaskógi. Þrjú þessara trjáa standa enn en eitt var fellt vorið 2020.

### Varðveislumat:

Listrænt gildi / Bygg. list:	Hátt	Húsið er í dönskum stíl og það eina þeirrar gerðar á Egilsstöðum. Meðal fyrstu íbúðarhúsa þéttbýlis á Egilsstöðum. Teiknað og byggt af Osvald Nielsen smið eiganda hússins.
Menningarsögulegt gildi:	Hátt	Íbúðarhúsnæði, smíðavinnustofa, verslun og veitingarekstur
Umhverfisgildi:	Hátt	Hluti götummyndar og hverfisheildar og kennileiti í bænum vegna sérstæðs útlits, heitis og starfsemi.
Upprunalegt gildi:	Miðlungs	Þak- og veggklæðningu breytt og reykháfur fjarlægður en heildarsvipur hússins hefur þó haldist.
Tæknilegt ástand:	Hátt	Gott viðhald.
Varðveislugildi:	Hátt	Hefur varðveislugildi vegna byggingalistar, menningarsögu og umhverfis. Hluti varðveisluverðrar götummyndar og hverfisheildar. Húsið hefur þó breyst frá upprunalegri mynd
Verndarflokkar:		Verndarsvæði í byggð - grænn litur á korti

Fyrsti eigandi: Búnaðarsamband Austurlands  
 Hönnuður:  
 Upphaflegur byggingarstíll: Einfalt steinsteypuhús

Upphafleg notkun: Íbúð; Skrifstofa Bún.samb.Austurl.  
 Núverandi notkun: Þjónusta



Tjarnarbraut 3. Ljós. Héraðsskj., án ártals.



Tjarnarbraut 3. Ljós. UBK, 2017.

Gerð húss:	Upphafleg	Núverandi	Helstu breytingar:	Hönnuðir breytinga:
Byggingarefni:	Steinsteyp	Steinsteyp	2004	27.7.04. Skyggni sett yfir aðalinngang á austurhlíð og skyggni sett yfir
Útveggir:	Múrsléttað	Múrsléttað		
Þakgerð:	Mænisþak	Mænisþak		
Þakklæðning:	Bárujárn	Bárujárn		
Undirstaða:	Steinsteyp	Steinsteyp		
Útlit:	Einlyft / Ris / Reykháfur / Kjallari	Einlyft / Ris / Reykháfur / Kjallari		

### Saga:

Húsið er eitt þeirra 16 húsa sem reist voru fyrstu tíu árin sem að þorp tók að byggjast á ásnúm á Egilsstöðum. Fyrstu íbúar voru Árni G. Pétursson, búnaðarráðunautur frá Oddastöðum á Sléttu og Guðný Ágústsdóttir frá Raufarhöfn. Húsið var í eigu Búnaðarsambands Austurlands. Húsið kallaðist Hvassafell. Búnaðarsamband Austurlands lét byggja húsið og átti það og hafði þar skrifstofu og íbúð fyrir ráðunaut og fjölskyldu hans.

Samkvæmt fyrstu virðingu var húsið einlyft íbúðarhús með kjallara, porti og háu risi (4 m.). Í kjallara voru 4 herbergi og stigahús, á rishæð 4 herbergi, gangur og stigahús.

Íbúðarhúsnæði en um tíma var gistiþjónusta í húsinu (Gistihús Olgu).

Húsinu hefur verið lítið breytt að ytra útliti, ef frá eru taldir gluggar, litur og dyraskýli við útidyr.

### Varðveislumat:

Listrænt gildi / Bygg. list:	Miðlungs	Einfaldur steinsteypustíll.
Menningarsögulegt gildi:	Hátt	Íbúðarhús, skrifstofur búnaðarráðunauts, ferðaþjónusta.
Umhverfisgildi:	Hátt	Hluti götummyndar og hverfisheildar. Húsið prýðir götummynd.
Upprunalegt gildi:	Hátt	Húsið er nær óbreytt frá upphaflegri gerð. Gluggum hefur þó verið breytt.
Tæknilegt ástand:	Hátt	Gott viðhald.

**Varðveislugildi:** Hátt Hefur varðveislugildi vegna menningarsögu og umhverfis. Hluti varðveisluverðrar götummyndar og hverfisheildar.

**Verndarflokkar:** Verndarsvæði í byggð - grænn litur á korti

Fyrsti eigandi: Erlendur Þorsteinsson

Upphafleg notkun: Íbúð

Hönnuður:

Núverandi notkun: Íbúð

Upphaflegur byggingarstíll: Síðfúnkísstíll



Nær: Tjarnarbraut. 5. Ljós. Héraðskjs. Austf.



Tjarnarbraut 5. Ljós. UBK, 2017.

Gerð húss:	Upphafleg	Núverandi	Helstu breytingar:	Hönnuðir breytinga:
Byggingarefni:	Hlaðið, steinsteyptur	Hlaðið, steinsteyptur	2008 Bílskúr byggður norðan við hús	Verkfræðistofa Sigurðar Thoroddsen, Verkfræðingur
Útveggir:	Múrsléttað	Múrsléttað		
Þakgerð:	Valmaþak	Valmaþak		
Þakklæðning:	Bárujárn	Bárujárn		
Undirstaða:	Steinsteypt			
Útlit:	Einlyft / Reykháfur	Einlyft		

### Saga:

Húsið er eitt þeirra 16 húsa sem reist voru fyrstu tíu árin sem að þorp tók að byggjast á ásnum á Egilsstöðum. Í því bjuggu fyrst hjónin Erlendur Þorsteinsson, frá Egilsstöðum á Völlum, fyrrverandi bústjóri á Eiðum og Þóra Stefánsdóttir frá Ketilsstöðum á Völlum og börn þeirra, Kormákur, Steinþór og Soffía. Erlendur smíðaði húsið ásamt sonum sínum Kormáki og Steinþóri. Síðan átti Kormákur sonur þeirra verkamaður, hagröðingur og lífskúntner húsið og bjó þar alla sína tíð. Samkvæmt fyrstu virðingu árið 1946 var húsið einlyft íbúðarhús með lágu risi (1m) og valmaþaki og útbyggingu. Í húsinu voru 7 herbergi og gangur. Útveggir fóðraðir með einangrunarplötum, límt og forskallað. Þak úr timbri, pappa og járn, steipt gólf og skilrúm. Loft með trébitum og klætt með asbesti. Hráolíukynding var og raflysing. Samkvæmt endurvirðingu árið 1955 er miðstöð skráð vera kolakönt. Eigandi húss var þá orðinn Kormákur Erlendsson.

Samkvæmt upplýsingum frá núverandi eiganda hússins þá var það byggt í þremur áföngum, veggir hlaðnir en ekki steiptir. Upphaflegar teikningar eru hvorki til í teikningasafni Fljótisdalshéraðs né hjá eiganda hússins. Húsið var síðan teiknað upp árið 1983 af Sveini Jónssyni verkfræðingi á Egilsstöðum.

### Varðveislumat:

Listrænt gildi / Bygg. list: Miðlungu Einfalt hlaðið og múrað hús í síðfúnkísstíl.

Menningarsögulegt gildi: Miðlungu Íbúðarhús.

Umhverfisgildi: Hátt Hluti götummyndar og hverfisheildar.

Upprunalegt gildi: Hátt Húsið er nánast í upprunarlegri mynd.

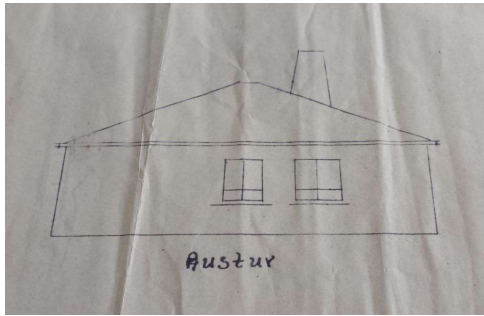
Tæknilegt ástand: Hátt Gott viðhald.

**Varðveislugildi:** Miðlungu Hefur varðveislugildi vegna menningarsögu og umhverfis. Hluti varðveisluverðrar götummyndar og hverfisheildar.

Verndarflokkar: Verndarsvæði í byggð - grænn litur á korti

Fyrsti eigandi: Sigurður Gunnarsson  
 Hönnuður: Ísleifur Jónsson, verkfræðingur  
 Upphaflegur byggingarstíll: Móðernismi

Upphafleg notkun: Íbúð  
 Núverandi notkun: Þjónusta



Tjarnarbraut 7. Teikningasafn Fljótsdalshéraðs (1952).



Tjarnarbraut 7. Ljósmynd. UBK, 2017.

Gerð húss:	Upphafleg	Núverandi	Helstu breytingar:	Hönnuðir breytinga:	
Byggingarefni:	Hlaðið, holsteinn	Hlaðið, holsteinn	1958	Settur kvistur á suðurhlíð með 6 rúðu glugga og mænisþaki, krosspóstar.	
Útveggir:	Múrsléttað	Mótaðar málmplötur	1994	Ný þakbygging, hæð og kvistur á vesturhlíð og annar á austurhlíð.	Björn Kristleifsson, Arkitekt
Þakgerð:	Valmapak	Gaflsneitt þak	2014	Varðar bílskúrin en ekki íbúðarhúsið: Mannvit, Verkfræðingur	
Þakklæðning:	Bárujárn	Bárujárn		Bílskúr frá 1960 endurnýjaður og	
Undirstaða:	Steinsteypt	Steinsteypt			
Útlit:	Einlyft; Reykháfur	Einlyft / Kvistir / Ris			

### Saga:

Húsið er eitt þeirra 16 húsa sem reist voru fyrstu tíu árin sem að þorp tók að byggjast á ásnum á Egilsstöðum. Fyrstu íbúar voru Sigurður Gunnarsson frá Beinárgerði á Völlum og Alda Jónsdóttir frá Vestmannaeyjum. Húsið nefndist Háafell. Sigurður Gunnarsson byggði en hann var lengi byggingarfulltrúi á Héraði. Samkvæmt fyrstu brunavirðingu 1946 var húsið einlyft íbúðarhús, með valmapaki. Forskallaðir veggir, einangrun tvistur, klæddir innan með texti. Steypt gólf, þak úr timbri, klætt pappa og járn. Hitun með miðstöð og raflysing. Samkvæmt brunavirðingu frá 1952 er húsið einlyft íbúðarhús með útskoti og risi (2.80), á jarðhæð voru 7 herbergi og gangur og á rishæð 2 herbergi og geymsla. Veggir voru hlaðnir úr r-steini (steyptur steinn með holrúmi) og vikur í holrúmi (einangrað með vikri). Þak var úr timbri, pappa og asbesti og gólf, loft og skilrúm steinsteypt. Í húsinu var olíumiðstöð og raflysing.

Húsið hefur breyst mikið frá upprunalegu útliti. Það hefur verið hækkað með háu risi og þaki breytt. Þak er nú bárujárnsþak, mænisþak, gaflsneitt með kvistum og gluggum. Einnig er ný bygging á lóðinni, ein hæð með risi, mænisþak.

### Varðveislumat:

Listrænt gildi / Bygg. list:	Miðlungs	Einfalt hlaðið og múrað hús í síðfúnkísstíl
Menningarsögulegt gildi:	Miðlungs	Íbúðarhús, ferðaþjónusta.
Umhverfisgildi:	Miðlungs	Hluti götummyndar og hverfisheildar.
Upprunalegt gildi:	Lágt	Húsi er mjög breytt frá upprunalegu útliti. Ný klæðning og breyttir gluggar, nýtt lyft þak með nýjum kvistum.
Tæknilegt ástand:	Hátt	Gott viðhald.

**Varðveislugildi:** Miðlungs Hefur varðveislugildi vegna menningarsögu og umhverfis. Hluti varðveisluverðrar götummyndar og hverfisheildar.

**Verndarflokkar:** Verndarsvæði í byggð - grænn litur á korti



Fyrsti eigandi: Sölvi Aðalbjörnsson  
 Hönnuður: Einar Stefánsson, verkfræðingur  
 Upphaflegur byggingarstíll: Síðfúnkísstíll

Upphafleg notkun: Íbúð  
 Núverandi notkun: Íbúð



Tjarnarbr. 9. Teikningasafn Fljótsdalshéraðs.

Tjarnarbr. 9. Ljósmynd. UBK, 2017.

Gerð húss:	Upphafleg	Núverandi	Helstu breytingar:	Hönnuðir breytinga:
Byggingarefni:	Steinsteypt	Steinsteypt	1962 Bílskúr byggður við húsið	
Útveggir:	Múrsléttað	Standandi stálklæðning		
Þakgerð:	Valmapak		1981 Bílskúr stækkaður, þaki breytt yfir bílskúr, viðbygging á vesturhlíð.	Teiknistofan Óðinstorgi, Arkitekt
Þakklæðning:	Bárujárn			
Undirstaða:	Steinsteypt			
Útlit:	Einlyft / Reykháfur	Einlyft		

### Saga:

Húsið er eitt þeirra 16 húsa sem reist voru fyrstu tíu árin sem að þorp tók að byggjast á ásnunum á Egilsstöðum. Sölvi Aðalbjörnsson frá Unaósi í Hjaltastaðapinghá, sem lengi starfaði sem járnsmiður á Egilsstöðum, og Sigurborg Sigurbjörnsdóttir frá Gilsárteigi bjuggu þar fyrst ásamt börnum sínum. Samkvæmt fyrstu brunavirðingu 1954 var húsið einlyft íbúðarhús, steinsteypt með risi (1.30m). Í húsinu voru 4 herbergi og þvottahús, bað og gangur. Þak var úr timbri og asbesti, gólf steyp og loft forskallað. Olíukynding til hitunar og raflysing. Húsið hefur samkvæmt virðingabók haft götuheitið og númer Lómatjörn 1 áður en það fékk götuheitið og götunúmerið Tjarnarbraut 9.

### Varðveislumat:

Listrænt gildi / Bygg. list:	Miðlungs	Fúnkísstíll, einfalt steinsteypt hús.
Menningarsögulegt gildi:	Miðlungs	Íbúðarhús.
Umhverfisgildi:	Miðlungs	Hluti götummyndar og hverfisheildar.
Upprunalegt gildi:	Miðlungs	Húsið er breytt frá upprunalegu útliti vegna viðbyggingar og klæðningar en breyting samsvarar sér vel miðað við upphaflegt útlit hússins.
Tæknilegt ástand:	Hátt	Gott viðhald.

<b>Varðveislugildi:</b>	Miðlungs	Hefur varðveislugildi vegna menningarsögu og umhverfis. Hluti varðveisluverðrar götummyndar og hverfisheildar.
Verndarflokkar:		Verndarsvæði í byggð - grænn litur á korti